

ปฏิทินการศึกษา ปีการศึกษา 2569
การรับสมัครและลงทะเบียนเรียนส่วนกลาง

การรับสมัครนักศึกษาใหม่ ภาค 1 ปีการศึกษา 2569

พ. 1 เม.ย. 2569 - ศ. 19 มิ.ย. 2569	รับสมัครนักศึกษาใหม่ส่วนกลางทางอินเทอร์เน็ต (ผู้ที่ใช้สิทธิเทียบโอนหน่วยกิตและผู้ที่ไม่ใช้สิทธิเทียบโอนหน่วยกิต) ได้ที่ http://iregis2.ru.ac.th
พ. 1 เม.ย. 2569 - ศ. 19 มิ.ย. 2569	รับสมัครนักศึกษาใหม่ส่วนกลางทางไปรษณีย์ (เฉพาะผู้ที่ไม่ใช้สิทธิเทียบโอนหน่วยกิต)
พ. 1 เม.ย. 2569 - อา.28 มิ.ย. 2569	Download ใบสมัครและระเบียบการรับสมัคร นักศึกษาใหม่ได้ที่ www.ru.ac.th , www.regis.ru.ac.th
พ. 14 พ.ค. 2569 - อา.17 พ.ค. 2569	รับสมัครและลงทะเบียนเรียนนักศึกษาใหม่ และนักศึกษาเทียบโอนหน่วยกิต ที่มหาวิทยาลัย (ครั้งที่ 1)
พ. 24 มิ.ย. 2569 - อา. 28 มิ.ย. 2569	รับสมัครและลงทะเบียนเรียนนักศึกษาใหม่ และนักศึกษาเทียบโอนหน่วยกิต ที่มหาวิทยาลัย (ครั้งที่ 2)
จ. 29 มิ.ย. 2569	ปฐมนิเทศนักศึกษาใหม่ (ที่รามฯ 2)

ภาค 1 ปีการศึกษา 2569

อ. 30 มิ.ย. 2569 - ศ. 9 ต.ค. 2569	บรรยายในชั้นเรียน
พ. 2 ก.ค. 2569 - พ. 8 ก.ค. 2569	ลงทะเบียนเรียนนักศึกษาเก่า ภาค 1/2569 ทางไปรษณีย์
พ. 2 ก.ค. 2569 - พ. 15 ก.ค. 2569	ลงทะเบียนเรียนนักศึกษาเก่า ภาค 1/2569 ทางอินเทอร์เน็ตและ Application
ศ. 17 ก.ค. 2569 - อ. 21 ก.ค. 2569	ลงทะเบียนสอบซ่อมของภาค 2 และภาคฤดูร้อน/2568 ทางอินเทอร์เน็ตและ Application
ศ. 24 ก.ค. 2569	ลงทะเบียนสอบซ่อมของภาค 2 และภาคฤดูร้อน/2568 ทางอินเทอร์เน็ตและ Application สำซ้ำ (มีค่าปรับ)
ศ. 31 ก.ค. 2569 - อา. 2 ส.ค. 2569	ยื่นขอสอบซ้ำซ้อน สอบซ่อมภาค 2 และภาคฤดูร้อน/2568 ทาง Online
พ. 5 ส.ค. 2569 - พ. 6 ส.ค. 2569	ลงทะเบียนเรียนนักศึกษาเก่า ภาค 1/2569 สำซ้ำ (มีค่าปรับ)
พ. 13 ส.ค. 2569 - อา.16 ส.ค. 2569	ลงทะเบียนสอบ e-Testing
จ. 17 ส.ค. 2569 - ศ. 21 ส.ค. 2569	บอกเลิก-บอกเพิ่มกระบวนวิชา ภาค 1/2569 ทาง Internet
พ. 19 ส.ค. 2569	เตรียมสอบซ่อม (งดบรรยาย)
พ. 20 ส.ค. 2569 - อ. 25 ส.ค. 2569	สอบซ่อมภาค 2 และ ภาคฤดูร้อน/2568
อ. 25 ส.ค. 2569 - พ. 7 ต.ค. 2569	สอบ e-Testing รายละเอียดการสอบดูตามประกาศของ สถาบันบริการวิชาการทางอิเล็กทรอนิกส์
อ. 8 ก.ย. 2569 - ส. 12 ก.ย. 2569	ยื่นขอสอบซ้ำซ้อน ภาค 1/2569 ทาง Online (สำหรับนักศึกษาที่ขอจบการศึกษา)
จ. 12 ต.ค. 2569	เตรียมสอบไล่ (งดบรรยาย)
พ. 14 ต.ค. 2569 - พ. 28 ต.ค. 2569	สอบไล่ภาค 1/2569 (ในวันที่ 23 ต.ค. 2569)
พ. 29 ต.ค. 2569	วันสำเร็จการศึกษาและปิดภาคเรียน

คำเตือน เอกสารการสมัครชุดนี้ใช้สมัครเป็นนักศึกษาส่วนกลางเท่านั้น ห้ามใช้สมัคร
เป็นนักศึกษาส่วนภูมิภาค

มหาวิทยาลัยรามคำแหง
เปิดรับสมัครนักศึกษาใหม่ส่วนกลาง
(ทั้งระดับปริญญาตรีและที่เข้าศึกษาเป็น
รายกระบวนวิชาเพื่อเตรียมศึกษาระดับปริญญาตรี)
ภาค 1 ปีการศึกษา 2569

*** รับสมัครนักศึกษาใหม่ทางอินเทอร์เน็ตและทางไปรษณีย์**

- พ. 1 เม.ย. 2569 - ศ. 19 มิ.ย. 2569 รับสมัครนักศึกษาใหม่ส่วนกลางทางอินเทอร์เน็ต
(ผู้ที่ใช้สิทธิ์เทียบโอนหน่วยกิตและผู้ที่ไม่ใช้สิทธิ์เทียบโอนหน่วยกิต)
- พ. 1 เม.ย. 2569 - ศ. 19 มิ.ย. 2569 รับสมัครนักศึกษาใหม่ส่วนกลางทางไปรษณีย์
(เฉพาะผู้ที่ไม่ใช้สิทธิ์เทียบโอนหน่วยกิต)
- พ. 1 เม.ย. 2569 - อา. 28 มิ.ย. 2569 Download ใบสมัครและระเบียบการรับสมัคร
นักศึกษาใหม่ได้ที่ www.ru.ac.th, www.regis.ru.ac.th

ติดต่อสอบถามที่หน่วยรับสมัคร โทร. 02-3108615, 02-3108623 หน่วยแนะแนวและประชาสัมพันธ์
โทร. 02-3108614 หรือหมายเลข 02-3108617-8618

*** รับสมัครนักศึกษาใหม่ที่มหาวิทยาลัยฯ ด้วยตนเอง**

- พ. 1 เม.ย. 2569 - อา. 28 มิ.ย. 2569 Download ใบสมัครและระเบียบการรับสมัคร
นักศึกษาใหม่ได้ที่ www.ru.ac.th, www.regis.ru.ac.th
- พ. 14 พ.ค. 2569 - อา. 17 พ.ค. 2569 รับสมัครและลงทะเบียนเรียนนักศึกษาใหม่ และ
นักศึกษาเทียบโอนหน่วยกิต ที่มหาวิทยาลัย (ครั้งที่ 1)
- พ. 24 มิ.ย. 2569 - อา. 28 มิ.ย. 2569 รับสมัครและลงทะเบียนเรียนนักศึกษาใหม่ และ
นักศึกษาเทียบโอนหน่วยกิต ที่มหาวิทยาลัย (ครั้งที่ 2)

*** รับสมัครนักศึกษาซึ่งย้ายโอนจากสถาบันอุดมศึกษาอื่น(กรณียังไม่จบการศึกษาจากสถาบันเดิม)**

- พ. 1 เม.ย. 2569 - ศ. 19 มิ.ย. 2569 รับสมัครนักศึกษาใหม่ส่วนกลางทางอินเทอร์เน็ต
- พ. 14 พ.ค. 2569 - อา. 17 พ.ค. 2569 รับสมัครและลงทะเบียนเรียนนักศึกษาใหม่ และ
นักศึกษาเทียบโอนหน่วยกิต ที่มหาวิทยาลัย (ครั้งที่ 1)
- พ. 24 มิ.ย. 2569 - อา. 28 มิ.ย. 2569 รับสมัครและลงทะเบียนเรียนนักศึกษาใหม่ และ
นักศึกษาเทียบโอนหน่วยกิต ที่มหาวิทยาลัย (ครั้งที่ 2)

เอกสารเพิ่มเติม : นอกเหนือจากเอกสารการสมัครเป็นนักศึกษาใหม่ มีดังนี้

1. ใบรับรองผลการศึกษา (Transcript) จากสถาบันเดิมพร้อมสำเนา 1 ฉบับ
2. คำอธิบายรายวิชา (Course Description) 1 ชุด
3. ใบลาออกจากสถาบันเดิม 1 ฉบับ

ส่วนที่ 1 :

รายละเอียดเกี่ยวกับการรับสมัครส่วนกลาง

- กระบวนวิชาที่เปิดสอนสำหรับนักศึกษาชั้นปีที่ 1 (นักศึกษาใหม่)
- เอกสารที่ใช้ประกอบการสมัครเป็นนักศึกษาใหม่
- ขั้นตอนและวิธีการเข้าศึกษาเป็นรายกระบวนวิชาเพื่อเตรียมศึกษาระดับปริญญาตรี (PRE-DEGREE)
- อัตราค่าธรรมเนียมและสูตรการชำระเงินสำหรับผู้เข้าศึกษารายกระบวนวิชา (PRE-DEGREE)
- ตัวอย่างใบสมัครและใบขึ้นทะเบียนเป็นนักศึกษา (ม.ร.2)
- การให้บริการของ e-service
- ช่องทางการติดตามรับข้อมูลข่าวสารของนักศึกษา
- ข้อมูล CODE รหัส ชื่อประเทศ คำนำหน้านาม
- ขั้นตอนและวิธีการสมัครเป็นนักศึกษาด้วยตนเองที่มหาวิทยาลัย
- อัตราค่าธรรมเนียมและการชำระเงินระดับปริญญาตรี
- กำหนด CODE รหัสสาขาวิชา คณะต่างๆ ที่เขียนลงในใบสมัคร (ม.ร.2)
- ขั้นตอนการสมัครผ่านทางอินเทอร์เน็ตเว็บไซต์ <http://iregis2.ru.ac.th>
- คู่มือการรับสมัครเข้าเป็นนักศึกษาทางไปรษณีย์
- ความหมายของอักษรย่อ
- หมายเลขโทรศัพท์ที่นักศึกษาควรทราบ

ห้ามมิให้ผู้สมัครที่เป็นนักศึกษามหาวิทยาลัย

รามคำแหงสมัครเป็นนักศึกษาใหม่ในขณะที่

ยังมีสถานภาพเป็นนักศึกษาของมหาวิทยาลัย

รามคำแหงในหลักสูตรเดียวกันโดยเด็ดขาด

(ยกเว้นนักศึกษา 8 ปี สมัครใหม่และผู้เข้าศึกษา PRE-DEGREE ที่ลาออกเพื่อสมัครใหม่และใช้สิทธิลงทะเบียนสอบซ่อมเท่านั้น)

กระบวนวิชาที่เปิดสอนสำหรับนักศึกษาชั้นปีที่ 1 (นักศึกษาใหม่)

กระบวนวิชา(หน่วยกิต)	วัน-เวลาบรรยาย	สถานที่บรรยาย	วันเวลา สอบได้
ACC1101(3)	TU 0830 - 1100	KTB 201	M 26 OCT 2026 A
ACC1103(3)	M 1110 - 1340	KTB 301	M 19 OCT 2026 A
BIO1105(3)	TU 1110 - 1340	KTB 201	M 19 OCT 2026 B
BIT2001(1)	LEC. TU 0730 - 0920	KMB 204	คณะจัดสอบเอง
CEC2101(3)	TH 0730 - 0920	NCB 101	TH 15 OCT 2026 A
CHI1001(3)	TU 0830 - 1100	PBB 201	SUN 18 OCT 2026 B
CMS1101(3)	TU 1350 - 1620	SK 1401	M 26 OCT 2026 A
CMS1103(3)	TH 0830 - 1100	KTB 501	SAT 24 OCT 2026 B
COS1101(3)	LEC. TU 0930 - 1120 LAB. TU 1330 - 1520	SCL 204 SCL 211/2	SUN 25 OCT 2026 B
COS1103(3)	TU 1130 - 1320	SCL 204	W 28 OCT 2026 A
DTL2001(3)	W 1330 - 1520	NCB 208	W 28 OCT 2026 A
DTL2301(3)	TH 0930 - 1120	NCB 208/1	W 21 OCT 2026 A
DTL2402(3)	TU 1330 - 1520	NCB 208	TU 20 OCT 2026 A
ECO1121(3)	TU 1350 - 1620	KTB 501	TU 27 OCT 2026 B
EDL2102(3)	W 1330 - 1520	SCB 102	คณะจัดสอบเอง
EDS2301(3)	TH 1330 - 1520	NCB 502	คณะจัดสอบเอง
EDU1401(3)	F 1330 - 1520	SBB 401	M 26 OCT 2026 A
ELT2108(3)	LEC. TU 1330 - 1600	KMB 318	คณะจัดสอบเอง
ELT2111(1)	LAB. W 0930 - 1200	KMB 319	คณะจัดสอบเอง
ENG2001(3)	M 1330 - 1520	KLB 301	W 21 OCT 2026 B
FRE1011(3)	M 1110 - 1340	SK 1401	W 14 OCT 2026 B
GEO2101(3)	TU 0930 - 1120	NCB 201/4	คณะจัดสอบเอง
GEO2301(3)	M 1330 - 1520	NCB 201/2	คณะจัดสอบเอง
GER1011(3)	W 0830 - 1100	SK 1401	SUN 18 OCT 2026 B
HIS1201(3)	W 1110 - 1340	KTB 501	W 21 OCT 2026 A
HOT1101(3)	TH 0930 - 1120	SBB 310	SUN 25 OCT 2026 A
JPN1011(3)	W 1110 - 1340	KTB 201	SAT 24 OCT 2026 A
JPN1201(3)	M 1330 - 1520	KLB 501	M 26 OCT 2026 A
LAW1101(2)	SEC.01 W 1350 - 1620 SEC.02 M 1110 - 1340	KTB 201 PBB 201	M 19 OCT 2026 A
LAW1102(2)	SEC.01 TU 1110 - 1340 SEC.02 TH 0830 - 1100	KTB 301 KTB 301	SAT 24 OCT 2026 B
LIS2100(3)	LEC. TU 0730 - 0920	HUB 1511	คณะจัดสอบเอง
MTH1101(3)	TH 1350 - 1620	KTB 401	W 14 OCT 2026 B
MTT2102(3)	TU 1530 - 1720	KMB 508	คณะจัดสอบเอง
PHY1001(3)	W 0830 - 1100	KTB 401	SUN 25 OCT 2026 A
PHY1101(3)	W 0830 - 1100	SK 1402	SUN 25 OCT 2026 B
PHY1105(3)	F 1350 - 1620	SK 1402	W 28 OCT 2026 A
POL1101(3)	TU 1110 - 1340	KTB 501	SAT 24 OCT 2026 A
PSY1002(3)	TU 1330 - 1520	SBB 201	M 19 OCT 2026 B
RAM1101(3)	TU 1110 - 1340	KTB 401	TH 15 OCT 2026 A
RAM1102(3)	W 1110 - 1340	KTB 301	F 16 OCT 2026 B
RAM1103(3)	F 1110 - 1340	KTB 501	TH 22 OCT 2026 B
RAM1111(3)	M 0830 - 1100	KTB 201	SAT 17 OCT 2026 A,B

กระบวนวิชา(หน่วยกิต)	วัน-เวลาบรรยาย	สถานที่บรรยาย	วันเวลา สอบไล่
RAM1112(3)	TU 1110 - 1340	PBB 501	TU 20 OCT 2026 A
RAM1113(3)	M 1350 - 1620	PBB 301	W 28 OCT 2026 A
RAM1114(3)	F 1110 - 1340	PBB 301	W 28 OCT 2026 A
RAM1115(3)	M 1110 - 1340	PBB 301	TH 22 OCT 2026 B
RAM1116(3)	W 1350 - 1620	SK 1601	TH 22 OCT 2026 A
RAM1117(3)	TH 1350 - 1620	SK 1601	SAT 17 OCT 2026 A
RAM1118(3)	W 1350 - 1620	SK 1501	SUN 18 OCT 2026 A
RAM1119(3)	TU 0830 - 1100	SK 1604	SUN 18 OCT 2026 A
RAM1121(3)	W 0830 - 1100	SK 1601	W 21 OCT 2026 A
RAM1122(3)	F 1350 - 1620	PBB 301	W 21 OCT 2026 B
RAM1124(3)	M 0830 - 1100	SK 1501	TU 20 OCT 2026 B
RAM1125(3)	M 1110 - 1340	SK 1402	W 28 OCT 2026 A
RAM1126(3)	TU 1110 - 1340	SK 1602	W 28 OCT 2026 B
RAM1127(3)	W 0830 - 1100	SK 1501	SAT 24 OCT 2026 A
RAM1128(3)	F 0830 - 1100	SK 1602	SAT 24 OCT 2026 B
RAM1131(3)	F 1110 - 1340	KTB 201	TU 20 OCT 2026 B
RAM1132(3)	F 0830 - 1100	KTB 201	W 21 OCT 2026 B
RAM1141(3)	TH 1350 - 1620	KTB 301	W 28 OCT 2026 B
RAM1142(3)	F 0830 - 1100	KTB 301	W 14 OCT 2026 B
RAM1143(3)	TH 0830 - 1100	SK 1402	W 28 OCT 2026 B
RAM1201(3)	F 1350 - 1620	KTB 401	F 16 OCT 2026 A
RAM1202(3)	TH 0830 - 1100	PBB 201	F 16 OCT 2026 B
RAM1203(3)	TU 0830 - 1100	PBB 501	TH 22 OCT 2026 B
RAM1204(3)	M 0830 - 1100	PBB 501	TH 22 OCT 2026 A
RAM1205(3)	W 0930 - 1120	HUB 1507	M 26 OCT 2026 B
RAM1211(3)	TU 1110 - 1340	PBB 301	SAT 24 OCT 2026 A
RAM1212(3)	M 1350 - 1620	KTB 501	SAT 24 OCT 2026 B
RAM1213(3)	F 1110 - 1340	KTB 401	SUN 25 OCT 2026 A
RAM1214(3)	M 1350 - 1620	SK 1401	TH 22 OCT 2026 A
RAM1215(3)	TH 1110 - 1340	SK 1402	TH 22 OCT 2026 A
RAM1301(3)	F 0930 - 1120	KLB 201	TU 27 OCT 2026 A
RAM1302(3)	M 1350 - 1620	PBB 401	W 14 OCT 2026 A
RAM1303(3)	TU 0830 - 1100	KTB 301	W 21 OCT 2026 A
RAM1305(3)	TU 1110 - 1340	SK 1601	TH 22 OCT 2026 A
RAM1311(3)	TH 1110 - 1340	PBB 401	SUN 25 OCT 2026 A
RAM1312(3)	W 1110 - 1340	KTB401	M 19 OCT 2026 A
RAM1314(3)	TH 0830 - 1100	KTB 401	M 26 OCT 2026 A
RUS1011(3)	W 1110 - 1340	SK 1401	M 19 OCT 2026 B
SOC1013(3)	W 1110 - 1340	SK 1402	SAT 24 OCT 2026 A
SPN1011(3)	TU 0830 - 1100	SK 1602	M 26 OCT 2026 A
THA2101(3)	W 1330 - 1520	HUB 1519	SUN 25 OCT 2026 B

เอกสารที่ใช้ประกอบการสมัครเป็นนักศึกษาใหม่

โปรดตรวจสอบเอกสารให้ครบและเรียงให้ถูกต้องก่อนยื่นสมัครด้วยตนเอง

- 1. ใบสมัครฯ (ม.ร. 2) ต้องกรอกข้อความให้ครบถ้วน พร้อมติดรูปถ่ายสี ขนาด 2 นิ้ว หรือ 1.5 นิ้ว พร้อมลงชื่อผู้สมัคร จำนวน 1 ฉบับ
- 2. หนังสือยินยอมในการเก็บ ใช้ และเปิดเผยข้อมูลส่วนบุคคลแก่บุคคลที่สาม จำนวน 2 ฉบับ
- 3. สำเนาวุฒิการศึกษา 2 ฉบับ (กรณีเทียบโอนหน่วยกิตระดับอนุปริญญา หรือเทียบเท่าขึ้นไป ให้ถ่าย 4 ฉบับ) คูราละเอียดหน้า 34 (ส่วนที่ 2 ข้อมูลควรรทราบ)
“วุฒิการศึกษาต้องระบุการจบหลักสูตรและวันที่สำเร็จการศึกษาเท่านั้น”
 - 3.1 กรณีมีการเปลี่ยนชื่อ-สกุล คำนานานาม ยศ สมรส สิ้นสุดการสมรส ต้องแนบสำเนาให้เท่าจำนวนวุฒิการศึกษาและเย็บติดกันเป็นชุด (ถ้ามี)
 - 3.2 กรณีใช้วุฒิการศึกษาจากต่างประเทศ ต้องแนบ
 - 3.2.1 สำเนาวุฒิการศึกษาฉบับแปลเป็นภาษาอังกฤษ
 - 3.2.2 สำเนาใบเทียบระดับความรู้ (คูราละเอียดสถานที่ติดต่อหน้า 36)
 - 3.2.3 แบบยินยอมเปิดเผยข้อมูลทางการศึกษา (Authorization Form) (หน้า 59)
 - 3.2.4 แบบที่อยู่สถานศึกษาเดิม (School Address) (หน้า 60)
- 4. สำเนาบัตรประจำตัวประชาชน 1 ฉบับ พร้อมบัตรประจำตัวประชาชนตัวจริง (ยังไม่หมดอายุ)
 - กรณีผู้สมัครที่เป็นผู้พิการให้แนบสำเนาบัตรประจำตัวผู้พิการ จำนวน 2 ฉบับ
 - กรณีเป็นชาวต่างประเทศใช้สำเนา Passport 1 ฉบับ พร้อมใบแปล Passport
- 5. ใบรับรองแพทย์
- 6. แผ่นระเบียบประวัตินักศึกษา มหาวิทยาลัยรามคำแหง (ม.ร. 25)

หมายเหตุ : สำเนาเอกสารทุกฉบับให้ลงนามรับรองสำเนาถูกต้องด้วยและให้ถ่ายขนาด A 4 เท่านั้น

ขั้นตอนและวิธีการสมัครเข้าศึกษาเป็นรายกระบวนวิชาเพื่อเตรียมศึกษาระดับปริญญาตรี (PRE-DEGREE)

วัตถุประสงค์

ด้วยมหาวิทยาลัยรามคำแหงมีนโยบายเปิดรับสมัครผู้ประสงค์จะเข้าศึกษาเป็นรายกระบวนวิชาเพื่อเตรียมศึกษาระดับปริญญาตรี ทั้งนี้ เพื่อเปิดโอกาสทางการศึกษา พัฒนาความรู้ส่งเสริมและยกระดับคุณภาพชีวิตแก่ประชาชนทั่วไป และเพื่อตอบสนองความต้องการของหน่วยงานต่างๆ ที่มีความประสงค์จะให้การศึกษาร่วมกับความรู้แบบบุคลากร อันเป็นการส่งเสริมและพัฒนาบุคลากร ให้ได้รับความสำเร็จในอาชีพและหน้าที่การงานยิ่งขึ้น

ทั้งเป็นการเปิดโอกาสให้ ผู้ที่มีพื้นฐานความรู้มัธยมศึกษาตอนต้นและผู้ที่กำลังศึกษามัธยมศึกษาตอนปลาย สามารถศึกษาและเรียนรู้อันในระดับมหาวิทยาลัยได้ ทำให้มีประสบการณ์และการเตรียมตัวที่จะเข้าศึกษาในระดับอุดมศึกษาต่อไปและที่สำคัญ หน่วยกิตสะสมที่สอบได้แล้ว เมื่อท่านเรียนจบชั้นมัธยมศึกษาตอนปลายสามารถนำหน่วยกิตสะสมที่สอบได้มาเทียบโอนหน่วยกิต และสมัครเข้าเป็นนักศึกษาตามระเบียบฯ ของนักศึกษาชั้นปริญญาตรี

เอกสารการสมัคร

1. ใบสมัครฯ (ม.ร.2) สามารถ Download ได้ที่ www.ru.ac.th, www.regis.ru.ac.th
2. หนังสือยินยอมในการเก็บ ไข่ และเปิดเผยข้อมูลส่วนบุคคลแก่บุคคลที่สาม
3. แผ่นระเบียบประวัตินักศึกษา มหาวิทยาลัยรามคำแหง (ม.ร.25)

หลักฐานและเอกสารที่ต้องนำมายื่นในวันสมัคร

1. หนังสือสำคัญต้องแสดงคุณวุฒิ ต้องระบุวันสำเร็จการศึกษาด้วย ถ่ายสำเนาให้ชัดเจน มีรายละเอียด ดังต่อไปนี้
 - 1.1 ผู้สำเร็จการศึกษาระดับมัธยมศึกษาตอนต้น ใช้สำเนาหนังสือสำคัญแสดงคุณวุฒิที่จบมัธยมศึกษาตอนต้น (ม.3)(ร.บ.1, ป.พ.1 หรือใบประกาศนียบัตร) จำนวน 2 ฉบับ สำหรับผู้ที่กำลังศึกษาอยู่ระดับมัธยมศึกษาตอนปลาย หรือกำลังเรียนอยู่ ม.ปลายของศูนย์การศึกษานอกโรงเรียน (กศน.) ให้ใช้สำเนาวุฒิการศึกษาจบระดับมัธยมศึกษาตอนต้น (ม.3) เท่านั้น ไม่อนุญาติ ให้ใช้สำเนาหนังสือรับรองว่ากำลังเรียนอยู่ระดับมัธยมศึกษาตอนปลายมาสมัคร
 - 1.2 ผู้สำเร็จการศึกษาระดับอื่นๆ สมัครเรียนเป็นรายกระบวนวิชา (เฉพาะบางกระบวนวิชา) ให้ใช้สำเนาหนังสือสำคัญแสดงคุณวุฒิตั้งแต่ระดับมัธยมศึกษาตอนต้นขึ้นไปที่สำเร็จการศึกษาแล้ว จำนวน 2 ฉบับ (กรณีวุฒิต่างประเทศ ต้องแนบวุฒิการศึกษาฉบับแปลเป็นภาษาอังกฤษด้วยพร้อมสำเนาใบเทียบระดับความรู้ ดูรายละเอียดสถานที่ติดต่อหน้า 36 รวมทั้งแนบบแบบเปิดเผยข้อมูลฯ และแบบที่อยู่สถานศึกษาเดิมด้วย)
2. สำเนาบัตรประจำตัวประชาชน จำนวน 1 ฉบับ พร้อมบัตรประจำตัวประชาชนตัวจริง (ยังไม่หมดอายุ)
 - กรณีผู้สมัครที่เป็นผู้พิการให้แนบสำเนาบัตรประจำตัวผู้พิการ จำนวน 2 ฉบับ
 - กรณีเป็นชาวต่างประเทศใช้สำเนา Passport 1 ฉบับ พร้อมใบแปล Passport
3. หลักฐานอื่นๆ ที่ใช้ประกอบการสมัคร กรณีที่มีการเปลี่ยนแปลง ชื่อ นามสกุล วันเดือนปีเกิด ให้ถ่ายสำเนา จำนวน 2 ฉบับ
4. ใบสมัครฯ (ม.ร. 2) ต้องกรอกข้อความให้ครบถ้วน รูปถ่ายสี ขนาด 2 นิ้ว หรือ 1.5 นิ้ว เท่านั้น
5. หนังสือยินยอมในการเก็บ ไข่ และเปิดเผยข้อมูลส่วนบุคคลแก่บุคคลที่สาม จำนวน 2 ฉบับ
6. แผ่นระเบียบประวัตินักศึกษา มหาวิทยาลัยรามคำแหง (ม.ร.25)

ให้ผู้สมัครกรอกและระบายให้ครบถ้วน เอกสารตามข้อ 1-3 ให้ถ่ายเอกสารขนาด A4 หรือถ่ายขนาด 21.5 x 29.7 ซม. เท่านั้น

*** เอกสารและหลักฐานใดไม่ถูกต้องตามระเบียบการสมัครฯ หรือเป็นข้อความเท็จ มหาวิทยาลัยจะยกเลิกการสมัครเป็นผู้ศึกษารายกระบวนวิชาเพื่อเตรียมศึกษาระดับปริญญาตรี และไม่คืนเงินค่าธรรมเนียมการศึกษาใดๆ ที่ได้ชำระไว้แล้วทั้งสิ้น

ข้อแนะนำการกรอกเอกสาร

1. ให้ผู้สมัครกรอกใบสมัครฯ (ม.ร.2) โดยกรอกข้อความให้ครบถ้วนและตัวบรรจง ด้วยปากกาสีน้ำเงิน หรือสีดำเท่านั้น พร้อมติดรูปถ่ายหน้าตรง ไม่สวมหมวก ไม่สวมแว่นตาค้นแดด ขนาด 2 นิ้ว หรือ 1.5 นิ้ว ที่มุมขวาในช่องที่กำหนด ด้วยกาวที่มีคุณภาพ และทากาวให้ทั่วทั้งแผ่นหลังรูปติดให้แน่น พร้อมทั้งลงชื่อผู้สมัคร
2. ให้ผู้สมัครลงชื่อในหนังสือยินยอมในการเก็บ ใช้ และเปิดเผยข้อมูลส่วนบุคคลแก่บุคคลที่สาม
3. การกรอก และแผ่นระเบียบประวัตินักศึกษา มหาวิทยาลัยรามคำแหง (ม.ร.25)
 - 3.1 ให้ผู้สมัครเขียนหรือกรอกข้อความและตอบคำถามพร้อมระบายลงในแผ่นระเบียบ ประวัติ นักศึกษา มหาวิทยาลัยรามคำแหง (ม.ร.25) ด้วยดินสอด่าอย่างอ่อนชนิด 2B ขึ้นไป พร้อมทั้งตรวจความถูกต้องอีกครั้งหนึ่ง

ขั้นตอนการสมัครเข้าศึกษาเป็นรายกระบวนวิชา (PRE-DEGREE) ด้วยตนเอง

รายละเอียดแต่ละขั้นตอน

1. ใบสมัครฯ (ม.ร.2) ผู้เข้าศึกษาเป็นรายกระบวนวิชา (PRE - DEGREE)
2. หนังสือยินยอมในการเก็บ ใช้ และเปิดเผยข้อมูลส่วนบุคคลแก่บุคคลที่สาม จำนวน 2 ฉบับ
3. สำเนาวุฒิบัตรจบระดับชั้นมัธยมศึกษาตอนต้น (ม.3) ขึ้นไป จำนวน 2 ฉบับ
(กรณีวุฒิต่างประเทศ ต้องแนบวุฒิการศึกษาฉบับแปลเป็นภาษาอังกฤษด้วยพร้อมสำเนา ใบเทียบระดับความรู้ ดูรายละเอียดหน้า 36 รวมทั้งแนบแบบเปิดเผยข้อมูลฯ และแบบที่อยู่สถานศึกษาเดิมด้วย)
(ไม่ให้ใช้สำเนาสมุดพกหรือหนังสือรับรองกำลังศึกษาอยู่มัธยมศึกษาตอนปลาย)
4. สำเนาบัตรประจำตัวประชาชน จำนวน 1 ฉบับ พร้อมบัตรประจำตัวประชาชนตัวจริง (ยังไม่หมดอายุ)
 - กรณีผู้สมัครที่เป็นผู้พิการให้แนบสำเนาบัตรประจำตัวผู้พิการ จำนวน 2 ฉบับ
 - กรณีเป็นชาวต่างประเทศใช้สำเนา Passport 1 ฉบับ พร้อมใบแปล Passport
5. แผ่นระเบียบประวัตินักศึกษา มหาวิทยาลัยรามคำแหง (ม.ร.25)
6. กรณีมีการเปลี่ยนชื่อ-สกุล คำนำนานาม ยศ สมรส สิ้นสุดการสมรส ต้องแนบสำเนาให้เท่าจำนวนวุฒิการศึกษาและเย็บติดกันเป็นชุด (ถ้ามี)

ขั้นตอน การขึ้นทะเบียน เป็นนักศึกษา

- ตรวจหลักฐานการสมัคร
- ออกเลขรหัสประจำตัวผู้เข้าศึกษา
- การติดสติ๊กเกอร์รหัสประจำตัวผู้เข้าศึกษา

ขั้นตอน การลงทะเบียน

- เลือกกระบวนวิชาลงทะเบียนเฉพาะวิชาชั้นปีที่ 1 ในเอกสาร ม.ร.36/1 โดยดูกระบวนวิชาชั้นปีที่ 1 ตามคณะที่เลือกเข้าศึกษา หน้า 9 - 10
- *(กรณีผู้ใช้ ม.ร.36, ม.ร.37 ให้พบเจ้าหน้าที่เพื่อขอทำการเลือกวิชาใน ม.ร.30)
- บันทึกข้อมูลบัตรประจำตัวประชาชน, ชำระเงินค่าธรรมเนียมและค่าลงทะเบียนเรียน (ดูรายละเอียดหน้า 14)
- จัดเก็บของประวัตินักศึกษา

เมื่อเสร็จสิ้นขั้นตอนการสมัครและขึ้นทะเบียนเป็นนักศึกษาใหม่แล้ว ผู้สมัครจะได้รับเอกสารกลับไป ดังนี้

1. ใบเสร็จรับเงินลงทะเบียนนักศึกษาใหม่(เป็นเอกสารที่ต้องใช้เป็นหลักฐานในการเข้าสอบไล่)
2. รายละเอียดการนัดรับบัตรประจำตัวนักศึกษา

คำเตือน

*** ห้ามนักศึกษานำของประวัตินักศึกษา และเอกสารการสมัครที่ได้รับรหัสประจำตัวนักศึกษากลับบ้านโดยเด็ดขาด มิฉะนั้นจะมีผลต่อสถานภาพการเป็นนักศึกษา และอาจไม่สามารถเข้าสอบไล่ในภาค 1/2569 ได้

คุณวุฒิและคุณสมบัติของผู้เข้าศึกษา

คุณวุฒิของผู้สมัครเข้าศึกษาเป็นรายกระบวนวิชาเพื่อเตรียมศึกษาระดับปริญญาตรี ผู้สมัครเข้าศึกษาต้องมีคุณวุฒิและคุณสมบัติ ดังนี้

1. สอบไล่ได้ประโยคมัธยมศึกษาตอนต้น (ม.3) ขึ้นไป หรือ
2. เป็นข้าราชการ ลูกจ้าง หรือพนักงานส่วนราชการ องค์การรัฐวิสาหกิจ หรือ
3. เป็นพนักงานของหน่วยงานเอกชนที่มหาวิทยาลัยรามคำแหงเห็นสมควร หรือ
4. เป็นบุคคลที่มหาวิทยาลัยพิจารณาแล้ว เห็นสมควรให้เข้าศึกษาได้

ทั้งนี้ ผู้ที่มีคุณวุฒิตามข้อ 2 ข้อ 3 และข้อ 4 จะต้องจบหลักสูตร มัธยมศึกษาตอนต้นหรือเทียบเท่าขึ้นไป

อัตราค่าธรรมเนียมการศึกษา ค่าลงทะเบียนเรียนและค่าบำรุงการศึกษา

- | | | |
|---|-----|-----|
| 1. ค่าลงทะเบียนเรียนเป็นรายหน่วยกิตๆ ละ | 50 | บาท |
| 2. ค่าบัตรประจำตัวผู้เข้าศึกษา | 100 | บาท |
| 3. ค่าธรรมเนียมแรกเข้าศึกษา | 800 | บาท |
| 4. ค่าขึ้นทะเบียนผู้เข้าศึกษา | 500 | บาท |
| 5. ค่าบริการสารสนเทศ | 100 | บาท |
| 6. ค่าบำรุงมหาวิทยาลัย ภาคปกติ | 500 | บาท |
| 7. ค่าบำรุงมหาวิทยาลัย ภาคฤดูร้อน | 300 | บาท |
| 8. ค่าไปรับรองผลการศึกษา ชุดละ | 40 | บาท |

สูตรการชำระเงินสำหรับผู้เข้าศึกษารายกระบวนวิชา (PRE-DEGREE)

จำนวน หน่วยกิต	ค่าหน่วยกิต (บาท)	ค่าบำรุง (บาท)	ค่าธรรมเนียม แรกเข้าศึกษา	ค่าทำบัตร ประจำตัวถาวร	ค่าขึ้นทะเบียน เข้าศึกษา	ค่าบริการ สารสนเทศ	รวม (บาท)
1	50	500	800	100	500	100	2,050
2	100	500	800	100	500	100	2,100
3	150	500	800	100	500	100	2,150
4	200	500	800	100	500	100	2,200
5	250	500	800	100	500	100	2,250
6	300	500	800	100	500	100	2,300
7	350	500	800	100	500	100	2,350
8	400	500	800	100	500	100	2,400
9	450	500	800	100	500	100	2,450
10	500	500	800	100	500	100	2,500
11	550	500	800	100	500	100	2,550
12	600	500	800	100	500	100	2,600
13	650	500	800	100	500	100	2,650
14	700	500	800	100	500	100	2,700
15	750	500	800	100	500	100	2,750
16	800	500	800	100	500	100	2,800
17	850	500	800	100	500	100	2,850
18	900	500	800	100	500	100	2,900
19	950	500	800	100	500	100	2,950
20	1,000	500	800	100	500	100	3,000
21	1,050	500	800	100	500	100	3,050
22	1,100	500	800	100	500	100	3,100



มหาวิทยาลัยรามคำแหง
Ramkhamhaeng University

ใบสมัครและใบขึ้นทะเบียนเป็นนักศึกษา ชั้นปริญญาตรี ส่วนกลาง
ภาค 1 ปีการศึกษา 2569

คณะ นิติศาสตร์ สาขาวิชา นิติศาสตร์
 เรียนรายกระบวนวิชา (PRE - DEGREE) รหัสสาขาวิชา 0100

- ไม่ใช้สิทธิเทียบโอนหน่วยกิต
 ใช้สิทธิเทียบโอนหน่วยกิต กรณีดังนี้
- จบจากสถาบันการศึกษาอื่น
 - ย้ายโอนจากสถาบันการศึกษาอื่น
 - หมุดสถานภาพ น.ศ.จาก ม.ร. รหัสเดิม.....
 - เทียบโอนหน่วยกิต 2 สถาบัน รหัส ม.ร.เดิม.....
 - ปริญญาที่ 2 จาก ม.ร. รหัสเดิม.....

สมัครทางไปรษณีย์
 สมัครด้วยตนเอง

1. รูปขนาด 2 นิ้ว
2. เขียน ชื่อ-สกุล
หลังรูปถ่าย
3. ทากาวติดรูป
4. ภาพสติกเกอร์
ลอกกระดาษก่อนติด

สำหรับเจ้าหน้าที่ (ย้ายคณะ/สาขาวิชา)			
ภาคปี	CODE	ว.ด.ป.	จนท.

ข้อมูลประวัติ นาย นาง น.ส. อื่นๆ ระบุ MR. MRS. MS. OTHER

ชื่อ กษัตริ์เดช นามสกุล รักษ์เรียน

First Name KASIDECH Last Name RAKREORN

วัน/เดือน/ปีเกิด 2 พ.ค. 2551 อายุ 18 ปีที่อำเภอ ปี จังหวัด กทม.

เชื้อชาติ ไทย สัญชาติ ไทย ศาสนา พุทธ อาชีพ

บิดาชื่อ นายประสม รักษ์เรียน มารดาชื่อ นางสมลชา รักษ์เรียน หมายเลขบัตรประจำตัวประชาชน/PASSPORT

อำเภอ/หน่วยงานที่ออก ป.จ. 10 8 3 1 3

ที่อยู่ปัจจุบันที่สามัคคี ยานตัวบรรจง

บ้านเลขที่ 100/2 53 ตำบล อำเภอ จังหวัด รหัสไปรษณีย์ 10 โทรศัพท์ 02-3 ram@ mail.com

สถานที่ทำงาน โทรศัพท์

คุณวุฒิของผู้สมัคร

หนังสือสำคัญแสดงคุณวุฒิ วุฒิในประเทศ วุฒิต่างประเทศ ระดับชั้น ม. 6 สาขา วิทยาศาสตร์

สำเร็จการศึกษาเมื่อวันที่ 31 เดือน มีนาคม พ.ศ. 2569 จากสถานศึกษา โรงเรียนนางกะปิ

อำเภอ/เขต บางกะปิ จังหวัด กทม. ประเทศ ไทย หนังสือสำคัญเลขที่ 653145

กรณีสำเร็จการศึกษาจากสถาบันการศึกษาที่เป็นวิทยาเขต (ให้ระบุ)

กรณีใช้วุฒิระดับหลักสูตรภาคบังคับการศึกษาขั้นพื้นฐาน (มัธยมศึกษาตอนต้น) หนังสือรับรองประกอบคือ

หน่วยงานที่ออกหนังสือ จังหวัด

ข้าพเจ้าขอรับรองว่ามีคุณสมบัติและเอกสารที่ใช้สมัครถูกต้องเป็นจริงทุกประการหากส่วนใดเป็นเท็จหรือเอกสารที่ใช้สมัครไม่ถูกต้องตามระเบียบของมหาวิทยาลัยข้าพเจ้ายินยอมให้มหาวิทยาลัยถอนสภาพการเป็นนักศึกษาทันทีโดยไม่ต้องคืนเงินค่าธรรมเนียมการศึกษาใดๆทั้งหมดที่ได้ชำระไว้และยินยอมให้มหาวิทยาลัยใช้ข้อมูลส่วนตัวในราชการโดยไม่ถือเป็นการละเมิด

ส่วนนี้สำหรับเจ้าหน้าที่ สวป.เป็นผู้กรอก

เปลี่ยน ชื่อ ชื่อสกุล คำนำหน้านาม ยศ

ตามหนังสือสำคัญ.....

.....

.....

ลงชื่อ.....

วันที่.....

ลงชื่อ ธนวรรณ รักษ์เรียน ผู้สมัคร

วันที่ 17 พฤษภาคม 2569

ได้ตรวจสอบแล้วถูกต้อง อหุมัต (เจ้าหน้าที่)

ลงชื่อ.....

(.....)

วันที่.....

ม.ร. 2 หมายเหตุ ให้ผู้สมัครกรอกใบสมัครฉบับนี้ด้วยลายมือตนเองตัวบรรจงโดยใช้ปากกาสีน้ำเงินหรือสีน้ำเงินเข้ม ห้ามนำกลับบ้าน และเอกสารที่แนบท้ายตามนี้ถือว่าเป็นส่วนหนึ่งของใบสมัครฯ

e-service



beta-e-service.ru.ac.th เป็นการให้บริการผ่านเว็บไซต์

ที่ให้บริการนักศึกษาปริญญาตรี และ Pre-Degree ทั้งส่วนกลางและส่วนภูมิภาค ในด้านข้อมูล ข่าวสารต่าง ๆ ซึ่งอำนวยความสะดวกในการดูแล และให้ข้อมูลดังนี้

1. ใช้ตรวจสอบ วัน-เวลา สำหรับลงทะเบียนเรียน
2. ใช้ตรวจสอบตารางเรียน (ม.ร.30) และตารางสอบรายบุคคล
3. ใช้ตรวจสอบผลการเรียน และคำนวณเกรดเฉลี่ยรวมได้
4. ใช้เป็นรหัส Login สำหรับเข้ารับชมการบรรยายสด และคลิปบรรยายย้อนหลัง



คู่มือการใช้งาน E-Service

ระบบการเรียนการสอน



Ramkhamhaeng University
มหาวิทยาลัยรามคำแหง
Course on Demand (M-I learning)

- เรียนจากห้องเรียนที่มหาวิทยาลัยรามคำแหง 1 (ทั่วทวม) และรามคำแหง 2 (บางนา)
- ตำราเรียนอิเล็กทรอนิกส์ (e-book) <http://e-book.ram.edu/e-book>
- เรียนด้วยระบบบรรยายสดผ่าน internet (Cyber classroom) <http://cyberclassroom.ru.ac.th>
- เรียนด้วยระบบบรรยายย้อนหลังผ่าน internet (Course on Demand)
<http://http://www.m-learning.ru.ac.th/>



ระบบลงทะเบียนเรียน

- ลงทะเบียนเรียนด้วยตนเองที่มหาวิทยาลัย
- ลงทะเบียนเรียนทางไปรษณีย์
- ลงทะเบียนเรียนทาง internet ที่
www.iregis2.ru.ac.th

*นักศึกษาจะได้รับใบเสร็จลงทะเบียนภายหลัง โดยขอรับได้ที่
หน่วย One Stop Service อาคาร KLB ชั้น 1 ม.ราม 1

หลักฐานที่ใช้ในการเข้าสอบ มี 3 อย่าง

- 1) บัตรประจำตัวนักศึกษา 2) บัตรประจำตัวประชาชนหรือบัตรที่ทางราชการออกให้ 3) ใบเสร็จลงทะเบียนเรียน

**** หากมีหลักฐานไม่ครบ สามารถคัดสำเนาได้ที่ One Stop Service อาคาร KLB ชั้น 1 ม.ราม 1
และ อาคาร KTB ชั้น 1 ม.ราม 2 (ค่าธรรมเนียม ฉบับละ 10 บาท)**

สอบถามข้อมูลเพิ่มเติมที่สถาบันคอมพิวเตอร์ ระบบ e-service 0-2310-8845 และ ระบบการบรรยายทาง internet 0-2310-8849

ช่องทางการรับข่าวสารของมหาวิทยาลัย

มหาวิทยาลัยรามคำแหง มีสื่อประชาสัมพันธ์ต่างๆที่ทันสมัยสอดคล้องกับเทคโนโลยีและความนิยมในการเปิดรับข่าวสารของนักศึกษา โดยให้บริการข้อมูลสารสนเทศ ข่าวสารต่างๆของมหาวิทยาลัยผ่านช่องทางต่างๆ ดังนี้



1) Facebook : PR Ramkhamhaeng University
สแกนคิวอาร์โค้ดหรือค้นหาชื่อเพจ ทางแอปพลิเคชันเฟซบุ๊ก และกดไลค์แฟนเพจ เพื่อติดตามข่าวสารของมหาวิทยาลัย สอบถามข้อมูล หรือข้อสงสัยต่างๆ ผ่านทาง Inbox Messages Facebook

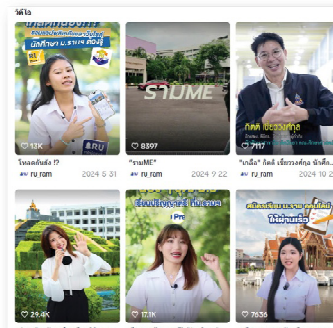
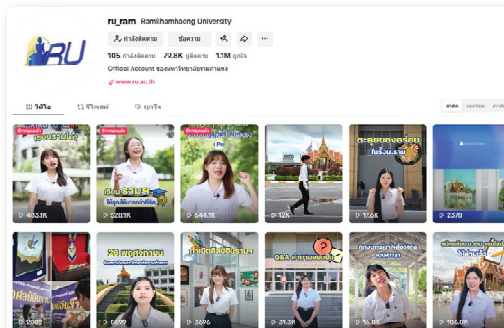


Scan QR Code 

2) Line Official Account @rutoday เผยแพร่ข่าวสาร การเรียนการสอน การลงทะเบียน การสอบ และกิจกรรมต่างๆ ของ ม.ร.อย่างต่อเนื่อง โดยสามารถเป็นสมาชิกด้วยการ search ID @rutoday หรือสแกน QR Code ของ Line@



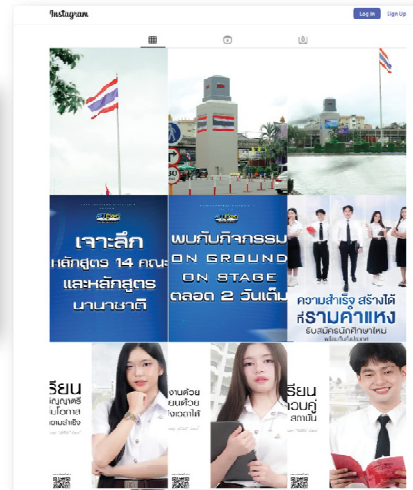
3) tiktok ช่องทางการสร้างการรับรู้ คณะ สำนัก และกิจกรรมต่าง ๆ ของม.ร. รูปแบบคลิปวิดีโอสั้นโดยเป็นแพลตฟอร์มที่ตรงกับความสนใจตามเทรนด์ ของกลุ่มเป้าหมาย ผ่านทาง ru_ram



4) ข่าวรามคำแหงออนไลน์ นักศึกษาสามารถติดตามอ่านข่าวสารที่เป็นประโยชน์กับนักศึกษา โดยเผยแพร่ผ่านทาง Facebook : PR Ramkhamhaeng University เว็บไซต์ ม.ร. www.ru.ac.th และ RUAPPS



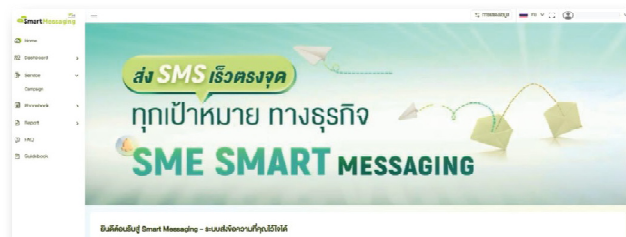
5) **instagram** การเผยแพร่กิจกรรมสำคัญ เช่น การรับสมัคร การสอบ กิจกรรมที่เชิญชวนนักศึกษาได้มีส่วนร่วม โดยนำเสนอผ่านรูปแบบที่เป็นเอกลักษณ์ ช่วยให้การนำเสนอข่าวน่าสนใจมากขึ้น ผ่านช่องทาง ramkhamhaeng_ru



6) **X (twitter)** แพลตฟอร์มที่นักศึกษาสามารถรับข่าวสารที่สั้น กระชับ ผ่านคีย์เวิร์ดสั้น ๆ และรีโพส্ট หรือตอบกลับในรูปแบบการสื่อสาร 2 ทาง ผ่านทาง PR Ramkhamhaeng



7) **SMS** มหาวิทยาลัยจะส่งข้อมูลข่าวสารที่สำคัญ และเป็นประโยชน์แก่นักศึกษาปริญญาตรี เช่น กำหนดการลงทะเบียน การสอบ การบอกเลิก-บอกเพิ่มกระบวนวิชา เป็นต้น ซึ่งนักศึกษาสามารถตรวจสอบและอัปเดตหมายเลขโทรศัพท์ได้ด้วยตนเองผ่านระบบ e-service ของมหาวิทยาลัยที่ e-service.ru.ac.th



ชื่อย่อประเทศ 3 หลัก สำหรับกรอกข้อมูล เชื้อชาติ และ สัญชาติ

ลำดับ	ชื่อย่อ	ชื่อภาษาไทย	ชื่อภาษาอังกฤษ	ลำดับ	ชื่อย่อ	ชื่อภาษาไทย	ชื่อภาษาอังกฤษ
1	THA	ไทย	THAILAND	51	IND	อินเดีย	INDIA
2	CAM	กัมพูชา	CAMBODIA (KAMPUCHEA)	52	IRI	อิหร่าน	IRAN (ISLAMIC REPUBLIC OF)
3	CHN	สาธารณรัฐประชาชนจีน	CHINA	53	IRL	ไอร์แลนด์	IRELAND
4	INA	อินโดนีเซีย	INDONESIA	54	ISR	อิสราเอล	ISRAEL
5	LAO	ลาว	LAO PEOPLE'S DEMOCRATIC REPUBLIC	55	ITA	อิตาลี	ITALY
6	MAS	มาเลเซีย	MALAYSIA	56	JAM	จาเมกา	JAMAICA
7	MYA	สหภาพเมียนมาร์	MYANMAR	57	JOR	จอร์แดน	JORDAN
8	PHI	ฟิลิปปินส์	PHILIPPINES	58	JPN	ญี่ปุ่น	JAPAN
9	SIN	สิงคโปร์	SINGAPORE	59	KAZ	คาซัคสถาน	KAZAKHSTAN
10	VIE	เวียดนาม	VIET NAM	60	KEN	เคนยา	KENYA
11	ALG	แอลจีเรีย	ALGERIA	61	KOR	สาธารณรัฐเกาหลี (KOREA, REPUBLIC OF
12	ANT	เนเธอร์แลนด์แอนทิลลิส	NETHERLANDS ANTILLES	62	KSA	ซาอุดีอาระเบีย	SAUDI ARABIA
13	ARG	อาร์เจนตินา	ARGENTINA	63	LBA	ลิเบีย	LIBYAN ARAB JAMAHIRIYA
14	ARM	อาร์มีเนีย	ARMENIA	64	LIB	เลบานอน	LEBANON
15	AUS	ออสเตรเลีย	AUSTRALIA	65	MAD	มาดากัสการ์	MADAGASCAR
16	AUT	ออสเตรีย	AUSTRIA	66	MAR	โมร็อกโก	MOROCCO
17	BAN	บังกลาเทศ	BANGLADESH	67	MDV	มัลดีฟส์	MALDIVES
18	BEL	เบลเยียม	BELGIUM	68	MEX	เม็กซิโก	MEXICO
19	BHU	ภูฏาน	BHUTAN	69	MGL	มองโกเลีย	MONGOLIA
20	BIH	บอสเนีย	BOSNIA AND HERZEGOVINA	70	NED	เนเธอร์แลนด์	NETHERLANDS
21	BOL	โบลิเวีย	BOLIVIA	71	NEP	เนปาล	NEPAL
22	BRA	บราซิล	BRAZIL	72	NGR	ไนจีเรีย	NIGERIA
23	BRN	บาห์เรน	BAHRAIN	73	NOR	นอร์เวย์	NORWAY
24	BRU	บรูไน	BRUNEI DARUSSALAM	74	NZL	นิวซีแลนด์	NEW ZEALAND
25	BUL	บัลแกเรีย	BULGARIA	75	OMA	โอมาน	OMAN
26	CAN	แคนาดา	CANADA	76	PAK	ปากีสถาน	PAKISTAN
27	CGO	สาธารณรัฐคองโก	CONGO	77	PER	เปรู	PERU
28	CMR	แคเมอรูน	CAMEROON	78	PLE	ปาเลสไตน์	PALESTINIAN
29	COL	โคลัมเบีย	COLOMBIA	79	PNG	ปาปัวนิวกินี	PAPUA NEW GUINEA
30	CRO	โครเอเชีย	CROATIA	80	POL	โปแลนด์	POLAND
31	CUB	คิวบา	CUBA	81	POR	โปรตุเกส	PORTUGAL
32	DEN	เดนมาร์ก	DENMARK	82	PUR	เปอร์โตริโก	PUERTO RICO
33	ECU	เอกวาดอร์	ECUADOR	83	QAT	กาตาร์	QATAR
34	ESA	เอลซัลวาดอร์	EL SALVADOR	84	ROU	โรมาเนีย	ROMANIA
35	ESP	สเปน	SPAIN	85	RSA	สาธารณรัฐแอฟริกาใต้	SOUTH AFRICA
36	ETH	เอธิโอเปีย	ETHIOPIA	86	RUS	สหพันธรัฐรัสเซีย	RUSSIAN FEDERATION
37	FIJ	ฟีจี	FIJI	87	SOM	โซมาเลีย	SOMALIA
38	FIN	ฟินแลนด์	FINLAND	88	SRI	ศรีลังกา	SRI LANKA
39	FRA	ฝรั่งเศส	FRANCE	89	SVK	สาธารณรัฐสโลวัก	SLOVAKIA
40	GBR	สหราชอาณาจักร	UNITED KINGDOM	90	SWE	สวีเดน	SWEDEN
41	GEO	จอร์เจีย	GEORGIA	91	SWZ	สวิตเซอร์แลนด์	SWITZERLAND
42	GER	เยอรมนี	GERMANY	92	TPE	ไต้หวัน	TAIWAN, PROVINCE OF CHINA
43	GHA	กานา	GHANA	93	TUR	ตุรกี	TURKEY
44	GRE	กรีซ	GREECE	94	UAE	สหรัฐอาหรับเอมิเรตส์	UNITED ARAB EMIRATES
45	GUA	กัวเตมาลา	GUATEMALA	95	USA	สหรัฐอเมริกา	UNITED STATES OF AMERICA
46	GUI	กินี	GUINEA	96	UZB	อุซเบกิสถาน	UZBEKISTAN
47	HAI	เฮติ	HAITI	97	VEN	เวเนซุเอลา	VENEZUELA
48	HKG	ฮ่องกง	HONG KONG	98	YEM	เยเมน	YEMEN
49	HON	ฮอนดูรัส	HONDURAS	99	ZAM	แซมเบีย	ZAMBIA
50	HUN	ฮังการี	HUNGARY	100	ZIM	ซิมบับเว	ZIMBABWE
				101	อื่น ๆ ระบุ		

ขั้นตอนและวิธีการสมัครเป็นนักศึกษาด้วยตนเองที่มหาวิทยาลัย

ให้ผู้สมัครยื่นใบสมัครและหลักฐานประกอบการสมัคร ณ สถานที่รับสมัคร โดยจะต้องดำเนินการให้ครบทุกขั้นตอน ดังนี้

ขั้นตอน การขึ้นทะเบียน เป็นนักศึกษา	ขั้นตอนที่ 1 ⇨	ตรวจหลักฐานประกอบการสมัครทุกชนิด
	ขั้นตอนที่ 2 ⇨	ขึ้นทะเบียน ออกรหัส และติดสติ๊กเกอร์รหัสประจำตัวนักศึกษา ในเอกสารการสมัคร
ขั้นตอน การเทียบโอนหน่วยกิต (เฉพาะผู้ใช้สิทธิเทียบโอนหน่วยกิต)	ขั้นตอนที่ 3 ⇨	นักศึกษาที่ใช้สิทธิเทียบโอนหน่วยกิตทุกประเภทพบเจ้าหน้าที่ รับเทียบโอนหน่วยกิตก่อนลงทะเบียนเรียน
ขั้นตอน การลงทะเบียนเรียน และจัดเก็บเอกสาร	ขั้นตอนที่ 4 ⇨	บันทึกข้อมูลบัตรประจำตัวประชาชน,ลงทะเบียนเรียน พร้อมชำระเงิน (ดูรายละเอียดหน้า 21)
	ขั้นตอนที่ 5 ⇨	จัดเก็บซองประวัตินักศึกษา

เมื่อเสร็จสิ้นขั้นตอนการรับสมัครเป็นนักศึกษาใหม่แล้ว ผู้สมัครจะได้รับเอกสารกลับไป ดังนี้

1. ใบเสร็จรับเงินลงทะเบียนนักศึกษาใหม่ (เป็นเอกสารที่ต้องใช้เป็นหลักฐานในการ
เข้าสอบไล่)
2. รายละเอียดการนัดรับบัตรประจำตัวนักศึกษา

คำเตือน

*** ห้ามศึกษานำซองประวัตินักศึกษา และเอกสารการสมัครที่ได้รับรหัสประจำตัว
นักศึกษากลับบ้านโดยเด็ดขาด มิฉะนั้นจะมีผลต่อสถานภาพการเป็นนักศึกษา และอาจ
ไม่สามารถเข้าสอบไล่ในภาค 1/2569 ได้

อัตราค่าธรรมเนียมการศึกษา ค่าลงทะเบียนเรียน และค่าบำรุงการศึกษาชั้นปริญญาตรี

- | | |
|---|-----------|
| 1. ค่าลงทะเบียนเรียนเป็นรายหน่วยกิตๆ ละ | 25 บาท |
| 2. ค่าบัตรประจำตัวนักศึกษา | 100 บาท |
| 3. ค่าธรรมเนียมแรกเข้าเป็นนักศึกษา | 1,200 บาท |
| 4. ค่าขึ้นทะเบียนเป็นนักศึกษา | 1,000 บาท |
| 5. ค่าบริการสารสนเทศ | 100 บาท |
| 6. ค่าบำรุงมหาวิทยาลัย | 800 บาท |
| 7. ค่าเทียบโอนหน่วยกิต | |
| 7.1 หน่วยกิตสะสมเดิมจากมหาวิทยาลัยรามคำแหง (ทุกกรณี) หน่วยกิตละ | 50 บาท |
| 7.2 หน่วยกิตอนุปริญญาขึ้นไปจากสถาบันอุดมศึกษาอื่น หน่วยกิตละ | 100 บาท |

สูตรการชำระเงินสำหรับผู้สมัครเข้าเป็นนักศึกษาระดับปริญญาตรี (กรณีสมัครด้วยตนเอง)

จำนวน หน่วยกิต	ค่าหน่วยกิต (บาท)	ค่าบำรุง (บาท)	ค่าธรรมเนียม แรกเข้าเป็นนศ.	ค่าบัตร ประจำตัวนศ.	ค่าขึ้นทะเบียน เป็นนักศึกษา	ค่าบริการ สารสนเทศ	รวม (บาท)
1	25	800	1,200	100	1,000	100	3,225
2	50	800	1,200	100	1,000	100	3,250
3	75	800	1,200	100	1,000	100	3,275
4	100	800	1,200	100	1,000	100	3,300
5	125	800	1,200	100	1,000	100	3,325
6	150	800	1,200	100	1,000	100	3,350
7	175	800	1,200	100	1,000	100	3,375
8	200	800	1,200	100	1,000	100	3,400
9	225	800	1,200	100	1,000	100	3,425
10	250	800	1,200	100	1,000	100	3,450
11	275	800	1,200	100	1,000	100	3,475
12	300	800	1,200	100	1,000	100	3,500
13	325	800	1,200	100	1,000	100	3,525
14	350	800	1,200	100	1,000	100	3,550
15	375	800	1,200	100	1,000	100	3,575
16	400	800	1,200	100	1,000	100	3,600
17	425	800	1,200	100	1,000	100	3,625
18	450	800	1,200	100	1,000	100	3,650
19	475	800	1,200	100	1,000	100	3,675
20	500	800	1,200	100	1,000	100	3,700
21	525	800	1,200	100	1,000	100	3,725
22	550	800	1,200	100	1,000	100	3,750

กำหนด CODE รหัส สาขาวิชาคณะต่าง ๆ ที่เขียนลงในใบสมัคร (ม.ร.2)

คณะ	CODE	สาขาวิชา
นิติศาสตร์	0100	สาขาวิชานิติศาสตร์
บริหารธุรกิจ	0201	สาขาวิชาการจัดการ
	0202	สาขาวิชาการเงินและการธนาคาร
	0203	สาขาวิชาการตลาด
	0207	สาขาวิชาการบริหารทรัพยากรมนุษย์
	0208	สาขาวิชาธุรกิจระหว่างประเทศ
	0213	สาขาการบัญชีและการเงิน
	0214	สาขาวิชาการจัดการโลจิสติกส์และโซ่อุปทาน
	0215	สาขาวิชาการสื่อสารธุรกิจยุคดิจิทัล
	0216	สาขาวิชาอุตสาหกรรมบริการและการท่องเที่ยว
	0231	สาขาวิชาการบัญชี
มนุษยศาสตร์	0301	สาขาวิชาภาษาอังกฤษ
	0302	สาขาวิชาภาษาไทย
	0303	สาขาวิชาประวัติศาสตร์
	0307	สาขาวิชาปรัชญา
	0309	สาขาวิชาสังคมวิทยาและมานุษยวิทยา
	0310	สาขาวิชาสารสนเทศศาสตร์และบรรณารักษศาสตร์
	0315	สาขาวิชาประวัติศาสตร์เพื่อการท่องเที่ยว
	0316	สาขาวิชาภาษาจีน
	0317	สาขาวิชาภาษาญี่ปุ่น
	0318	สาขาวิชาภาษาตะวันตก
	0319	สาขาวิชาภาษาและวัฒนธรรมตะวันออก
ศึกษาศาสตร์		สาขาวิชาศึกษาศาสตร์ หลักสูตร 4 ปี (ต้องผ่านการวัดแววความเป็นครู)
	0411	สาขาวิชาภาษาไทย
	0412	สาขาวิชาศึกษาศาสตร์ วิชาเอก ภาษาอังกฤษ
	0415	สาขาวิชาศึกษาศาสตร์ วิชาเอก สังคมศึกษา
	0416	สาขาวิชาศึกษาศาสตร์ วิชาเอก คณิตศาสตร์
	0420	สาขาวิชาพลศึกษา
	0426	สาขาวิชาศึกษาศาสตร์ วิชาเอก การประถมศึกษา
	0427	สาขาวิชาการศึกษาปฐมวัย
	0428	สาขาวิชาศึกษาศาสตร์ วิชาเอก ภาษาจีน
	0429	สาขาวิชาวิทยาศาสตร์ทั่วไป
	0430	สาขาวิชาศิลปศึกษา
0439	สาขาวิชาศึกษาศาสตร์ วิชาเอก คอมพิวเตอร์ศึกษา	

คณะ	CODE	สาขาวิชา
ศึกษาศาสตร์	0440	สาขาวิชาสุขศึกษาและพลศึกษา (เอกคู่)
	0441	สาขาวิชาเทคโนโลยีอุตสาหกรรมและเกษตรศึกษา
	0442	สาขาวิชาการศึกษาพิเศษ
	0443	สาขาวิชาการศึกษาดลอดชีวิต
		สาขาวิชาที่ไม่ใช่หลักสูตรครู (ไม่ต้องผ่านการวัดแววความเป็นครู)
	0425	สาขาวิชาคหกรรมศาสตร์
	0435	สาขาวิชาการวัดผล การประเมินผลและการวิจัยทางการศึกษา
	0444	สาขาวิชาเทคโนโลยีดิจิทัลและนวัตกรรมการเรียนรู้
		สาขาวิชาจิตวิทยา
	0452	สาขาวิชาจิตวิทยา วิชาเอก จิตวิทยาการปรึกษา
0454	สาขาวิชาจิตวิทยา วิชาเอก จิตวิทยาอุตสาหกรรมและองค์การ	
0403	สาขาวิชาภูมิศาสตร์	
	สาขาวิชาวิทยาศาสตร์การกีฬา	
0481	สาขาวิชาวิทยาศาสตร์การกีฬา วิชาเอกการจัดการกีฬาและนันทนาการ	
0484	สาขาวิชาวิทยาศาสตร์การกีฬา วิชาเอกวิทยาศาสตร์การกีฬาประยุกต์	
วิทยาศาสตร์	0501	สาขาวิชาคณิตศาสตร์
	0503	สาขาวิชาเคมี
	0504	สาขาวิชาฟิสิกส์
	0505	สาขาวิชาชีววิทยา
	0506	สาขาวิชาวิทยาการคอมพิวเตอร์
	0508	สาขาวิชาเทคโนโลยีวัสดุ
	0509	สาขาวิชาเทคโนโลยีอาหาร
	0511	สาขาวิชาเทคโนโลยีอิเล็กทรอนิกส์
	0512	สาขาวิชาเทคโนโลยีชีวภาพ
	0513	สาขาวิชาวิทยาศาสตร์สิ่งแวดล้อม
	0514	สาขาวิชาเทคโนโลยีการเกษตร
	0517	สาขาวิชาสถิติศาสตร์และวิทยาการจัดการข้อมูล
	0518	สาขาวิชาเคมีเครื่องสำอางและผลิตภัณฑ์ธรรมชาติ
	รัฐศาสตร์	0601
เศรษฐศาสตร์	0700	สาขาวิชาเศรษฐศาสตร์ (ทุกสาขา)
สื่อสารมวลชน	5414	สาขาวิชานิเทศศาสตร์และสื่อดิจิทัล
พัฒนา ทรัพยากรมนุษย์	5601	สาขาวิชาการพัฒนาทรัพยากรมนุษย์
PRE-DEGREE	9000	เรียนรายกระบวนวิชาเพื่อเตรียมศึกษาระดับปริญญาตรี

การเขียน ชื่อตัว ชื่อสกุล เป็นภาษาอังกฤษ

ตาราง-เสียงสระ,พยัญชนะ

พยัญชนะภาษาไทย	พยัญชนะตัวต้น	พยัญชนะตัวสะกด	สระภาษาไทย	เสียงสระเทียบเท่า
ก	K- กา=ka	-K นก=nok	อะ (อะลตรูป) อา	a วัน=wan
ข ช ค ฅ	KH- ขอ=kho ฆ็อง=khong	-K สุข=suk เมฆ=mek	รร (มีตัวสะกด) รร (ไม่มีตัวสะกด)	a วรรณ=wan an สวรรค์=sawan
ง	NG- งาม=ngam	-NG สงฆ์=song	อ่า	am ร้า=ram
จ ฉ ช ฌ	CH- จิต=chit จิน=chin เณอ=choe	-T อำนาจ=amnat คช=kot	อิ อี อี อี้	i มิ=mi ue นึก=nuек u หรู=ru
ซ ฌ (เสียงซ)	S- ซา=sa ทราย=sai	-T ก้าซ=kat -	เอะ เอ แอะ แอ	e เสัง=seng ae แสง=saeng
ศ ษ ส	S- ศาล=san	-T กฤษณ์=krit ทศ=thot รส=rot	โอะ โอ เอะ ออ เออะ เออ เอียะ เอีย	o ลม, ลอม=lom oe เหลิง=loeng ia เลียน=lian
ญ	Y- ญาติ=yat	-N ชาญ=chan	เอือะ เอือ	uea เลือก=lueak
ฎ ฏ (เสียงต) ต	D- ต้าย=dai ทิต=dit	-T กฏ=kot เกิต=koet	อัวะ อัว โอะ โอะ อัย โอย อาย	ua รวม=ruam ai ้วย=wai
ฏ ฑ	T- ปฏิมา=patima	-T ปรากฏ=prakot	เอา ฮาว	ao มา=mao
ฐ ฑ ฒ ฑ ษ	TH- ฐาน, ถ่าน=than ทล=thon เต้า=thao	-T ฐัฐ=rat บท=bot อาวุธ=awut	อุย โอย ออย เอย	ui ลุย=lui oi ไรย=roi oei เลย=loei
ณ น	N- ประณีต=pranit น้อย=noi	-N ปราณ=pran จน=chon	เอือย ฮวย	ueai เลือย=lueai uai มวย=muai
บ	B- ไบ=bai	-P กาบ=kap	อิ้ว	io ลีว=lio
ป	P- ไป=pai	-P บาบ=bap	เอิว เหว	eo เลว=leo
ผ ฝ ภ	PH- ผา=pha พงศ์=phong สำเภา=samphao	-P ลัพธ์=lap ลาภ=lap	แเอ้ว แอว เอี้ยว	aeo แมว=maeo iao เลี้ยว=liao
ฝ ฟ	F- ฝ้าย=fai ฟ้า=fa	-P เลิร์ฟ=soep	ฤ ฤ ฤ	rue ฤชี=ruesi ri ฤทธิ=rit roe ฤกษ์=roek
ม	M- มาตรา=mat	-M นาม=nam	ฤ ฤ	lue ฤสาช=luesai
ย	Y- ยาย=yai	-	-	-
ร	R- รักษา=raksa	-N พร=phon	-	-
ล ฬ	L- ลาน=lan กีฬา=kila	-N มาลัย=nam กาฬ=kan	-	-
ว	W- วาย=wai	-	-	-
ห ฬ	H- หา=ha	-	-	-

ขั้นตอนการสมัครผ่านทางอินเทอร์เน็ต (<https://iregis2.ru.ac.th>)

(ผู้ที่ใช้สิทธิเทียบโอนหน่วยกิตและผู้ไม่ใช่สิทธิเทียบโอนหน่วยกิต)

คำแนะนำ ผู้สมัครจะต้องเป็นผู้มีคุณสมบัติครบถ้วนถูกต้องตามข้อบังคับของมหาวิทยาลัยให้ตรงกับความเป็นจริงทุกประการ หากไม่เป็นความจริงเพียงข้อใดข้อหนึ่ง หรือหลักฐานใดที่ใช้สมัครไม่ถูกต้องตามข้อบังคับ โดยที่มหาวิทยาลัยอาจตรวจพบได้ในภายหลังการสมัครเป็นนักศึกษาแล้ว ให้มหาวิทยาลัยถอนสถานะภาพการเป็นนักศึกษาทันที โดยมหาวิทยาลัยไม่คืนเงินที่ได้ชำระไว้แล้วทั้งสิ้น รวมทั้งผลสอบที่ผ่านมาก็ถือเป็นเสียเปล่า มหาวิทยาลัยจะไม่นับรวมเป็นหน่วยกิตสะสมให้

- ขั้นตอนที่ 1** เปิด <https://iregis2.ru.ac.th> เพื่อเข้าสู่ระบบการรับสมัครทางอินเทอร์เน็ต โดยเลือกคณะ/สาขา และประเภทการสมัครพร้อมกรอกข้อมูลการสมัครเบื้องต้น
- ขั้นตอนที่ 2** ลงทะเบียนวิชาเรียน โดยเลือกวิชาลงทะเบียนเรียนตามคณะ/สาขา ที่สมัครเรียน
- ขั้นตอนที่ 3** กรอกประวัติส่วนตัวและข้อมูลการศึกษา (ม.ร.2) ให้ครบถ้วนสมบูรณ์ พร้อมรับ Username และ Password สำหรับใช้ในการตรวจสอบสถานะการสมัคร
- ขั้นตอนที่ 4** อัปโหลดเอกสารประกอบการสมัคร ดังนี้ (รองรับเฉพาะไฟล์ PDF, ขนาดไม่เกิน 4 MB)
- รูปถ่ายสี (สวมชุดสุภาพ เลือคอปก) ขนาด 2 นิ้ว หรือ 1.5 นิ้ว (รองรับเฉพาะไฟล์ JPC, ขนาดไม่เกิน 4 MB) เอกสารประกอบการสมัคร ดังนี้ (รองรับเฉพาะไฟล์ PDF, ขนาดไม่เกิน 4 MB)
 - สำเนาวุฒิการศึกษา ถ่ายสำเนาด้านหน้า-ด้านหลัง
 - กรณีเปลี่ยนชื่อ - นามสกุล ให้แนบสำเนาใบเปลี่ยนชื่อ - นามสกุล หรือทะเบียนสมรส หรือทะเบียนหย่า (แล้วแต่กรณี)
 - กรณีใช้วุฒิต่างประเทศสมัครเรียน
 - ต้องผ่านการทดสอบภาษาไทยก่อนจึงจะสมัครได้ (กรณีเป็นชาวต่างชาติ)
 - สำเนาหนังสือเดินทาง (passport) พร้อมใบแปลเป็นภาษาไทย(กรณีเป็นชาวต่างชาติ)
 - สำเนาแปลวุฒิการศึกษาเป็นภาษาอังกฤษ (กรณีวุฒิการศึกษาเป็นภาษาอื่น) เชื่อมติดกับวุฒิการศึกษา
 - สำเนาใบเทียบระดับความรู้ เชื่อมติดกับวุฒิการศึกษา
 - วุฒิระดับอนุปริญญาหรือเทียบเท่าขึ้นไป ติดต่อขอเทียบระดับความรู้ที่กระทรวงการอุดมศึกษาวิทยาศาสตร์ วิจัยและนวัตกรรม (อว.)
 - วุฒิระดับมัธยมศึกษาตอนปลาย หรือเทียบเท่า ให้เทียบระดับความรู้ตามประกาศมหาวิทยาลัยรามคำแหง เรื่อง หลักเกณฑ์การเทียบระดับความรู้วุฒิการศึกษาต่างประเทศ (ไม่ต้องแนบสำเนาใบเทียบระดับความรู้)
 - วุฒิระดับมัธยมศึกษาตอนต้น หรือเทียบเท่า ติดต่อขอเทียบระดับความรู้ที่สำนักงานคณะกรรมการการศึกษาขั้นพื้นฐาน กระทรวงศึกษาธิการ
- *** ทั้งนี้ให้ดำเนินการติดต่อขอเทียบระดับความรู้ ให้เรียบร้อยก่อนการสมัครเรียน
- แบบยินยอมเปิดเผยข้อมูลทางการศึกษา (Authorization Form)
 - แผนที่อยู่สถานศึกษาเดิม (School Address)

3. สำเนาบัตรประจำตัวประชาชนหรือบัตรอื่นที่หน่วยงานราชการออกให้ (กรณีใช้คำนำหน้านามเป็น ยศ ให้แนบสำเนาบัตรข้าราชการหรือคำสั่งแต่งตั้งที่เป็น ยศ ปัจจุบัน)
4. กรณีเป็นพระภิกษุ สามเณร ให้ส่งสำเนาใบสุทธิ หน้า 2,3,4,5 หรือในกรณีที่ไม่มีใบสุทธิให้แนบใบรับรองการอุปสมบทแทน
5. หลักฐานการชำระเงิน อัฟโหลดภายหลังจากชำระเงิน (รองรับเฉพาะไฟล์ .JPG. ขนาดไม่เกิน 4 MB)

***** กรณีที่สมัครเรียนแบบเทียบโอนหน่วยกิต ต้องรอให้คณะอนุมัติการเทียบโอนภายใน 3 วันทำการ แล้วจึงยืนยันการลงทะเบียนเรียน พร้อมทั้งชำระเงินได้**

ขั้นตอนที่ 5

การชำระเงิน ค่าธรรมเนียมการศึกษา ค่าลงทะเบียนเรียน และค่าบำรุงการศึกษา

วิธีการชำระเงิน : มหาวิทยาลัยกำหนดวิธีการชำระเงินค่าธรรมเนียมการสมัครและลงทะเบียนเรียน 3 วิธี ดังนี้

วิธีที่ 1 การชำระเงินโดยผ่านระบบการสแกน QR CODE (ทุกธนาคาร)

(ผู้สมัครต้อง Capture หน้าจอที่ชำระเงินเรียบร้อยแล้วเก็บไว้เป็นหลักฐานการชำระเงิน)

วิธีที่ 2 การชำระเงินโดยผ่านเคาน์เตอร์ของธนาคารไทยพาณิชย์ (ผู้สมัครจะต้องชำระค่าธรรมเนียมเพิ่ม 10 บาท)

วิธีที่ 3 การชำระเงินโดยผ่านเคาน์เตอร์เซอร์วิส (Counter Service) 7-11 ทุกสาขา

***** โดยผู้สมัครจะต้องชำระเงินภายใน 3 วันทำการ นับจากวันที่ลงทะเบียนเรียนไว้**

ขั้นตอนที่ 6

เมื่อผู้สมัครได้รับรหัสประจำตัวนักศึกษาเรียบร้อยแล้ว ให้ดำเนินการ ดังนี้

1. พิมพ์ใบเสร็จลงทะเบียนเรียน ในหน้าสถานะการสมัคร <https://ircgis2.ru.ac.th>

(โดยใช้ Username และ Password ที่ได้รับใน ขั้นตอนที่ 1) และ

2. ตรวจสอบการกดขอรับบัตรประจำตัวนักศึกษา หลังจากทราบบัตรประจำตัวนักศึกษาแล้ว 90 วัน

<http://www.regis.ru.ac.th/checkstudentcard/index.php?r=Bachelor/show65>

3. สมัครใช้ระบบ e-service ของมหาวิทยาลัยรามคำแหง ได้ที่ <https://beta-e-service.ru.ac.th>

(สำหรับตรวจสอบข้อมูลต่าง ๆ ของนักศึกษา หรือพิมพ์ใบเสร็จลงทะเบียนเรียน)

เมื่อได้รับใบเสร็จลงทะเบียนเรียนให้นักศึกษาสมัครเข้าใช้ระบบ e-service ของมหาวิทยาลัยรามคำแหงที่

<https://beta-e-service.ru.ac.th/>





คู่มือการรับสมัครเข้าเป็นนักศึกษาทางไปรษณีย์ มหาวิทยาลัยรามคำแหง เฉพาะผู้สมัครไม่ใช้สิทธิเทียบโอนหน่วยกิต

การสมัคร

ผู้สมัครต้องส่งใบสมัครและหลักฐานประกอบการสมัครให้ครบถ้วน และจัดส่งทางไปรษณีย์ พร้อมระบุที่มุมของ
ขวามือ “สมัครทางไปรษณีย์”

หากผู้สมัครไม่ส่งค่าธรรมเนียมการสมัคร หรือชำระเงินไม่ครบถ้วนหรือไม่ได้ส่งขนาดนิติ มหาวิทยาลัยจะถือสิทธิ์
ไม่พิจารณา และส่งใบสมัครกลับคืนผู้สมัคร

หลักฐานประกอบการสมัคร

ผู้สมัครต้องจัดส่งเอกสารต่อไปนี้

1. ใบสมัครและใบขึ้นทะเบียนเป็นนักศึกษา(ม.ร.2) (พร้อมติดรูปถ่ายสี หน้าตรง ไม่สวมแว่นตากันแดด
ขนาด 2 นิ้ว หรือ 1.5 นิ้ว จำนวน 1 รูป)
2. หนังสือยินยอมในการเก็บใช้ และเปิดเผยข้อมูลส่วนบุคคลแก่บุคคลที่สาม พร้อมลงชื่อผู้สมัคร จำนวน 2 ฉบับ
3. สำเนาวุฒิการศึกษา จำนวน 2 ฉบับ ถ้ามีหน้า-หลัง จะต้องถ่ายเอกสารทั้งหน้า-หลัง ลงในแผ่นเดียวกัน
(ถ้ามีการเปลี่ยนชื่อตัว-ชื่อสกุล ให้ส่งสำเนาใบเปลี่ยนชื่อตัว-ชื่อสกุล ทะเบียนสมรส หนังสือรับรองบุตร
บุญธรรมหรือทะเบียนหย่า แล้วแต่กรณี ถ่ายเอกสาร จำนวน 2 ฉบับ)
***กรณีเป็นวุฒิต่างประเทศต้องนำใบเทียบความรู้จากกระทรวงศึกษาธิการแนบมาด้วย
(ต้องชำระค่าธรรมเนียมจัดส่งวุฒิต่างประเทศไปตรวจสอบจำนวน 1,000.- บาท)
4. ใบรับรองการเป็นข้าราชการ พนักงาน หรือลูกจ้างของรัฐ (กรณีใช้วุฒิ ม.3 หรือเทียบเท่าและไม่ได้สมัครแบบ
PRE-DEGREE) จำนวน 2 ฉบับ โดยระบุ จำนวนปีที่ทำงานให้ชัดเจน และเป็นไปตามหลักเกณฑ์ที่
มหาวิทยาลัยกำหนด
5. สำเนาบัตรประจำตัวประชาชนหรือบัตรข้าราชการเป็นยศปัจจุบัน (หน้า-หลัง) จำนวน 2 ฉบับ
6. กรณีเป็นพระภิกษุ สามเณรให้ถ่ายสำเนาใบสุทธิ (แทนบัตรประจำตัวประชาชน) หน้า 2, 3, 4, 5 แนบ จำนวน 2 ฉบับ
7. ใบทะเบียนประวัตินักศึกษา มหาวิทยาลัยรามคำแหง (ม.ร. 25) จำนวน 1 แผ่น
8. **ซองจดหมายที่จำหน่าย ชื่อ - นามสกุล ที่อยู่ของผู้สมัครพร้อมติดแสตมป์ราคา 3 บาท จำนวน 2 ซอง
(ซองตามมาตรฐานขนาด C6 ของบริษัทไปรษณีย์ไทย จำกัด)**
9. ใบรับรองแพทย์แผนปัจจุบัน จำนวน 1 ฉบับ (กรณีสมัคร PRE-DEGREE ไม่ต้องใช้)
10. แบบลงทะเบียนเรียนทางไปรษณีย์ (ม.ร.34) จำนวน 1 ฉบับ
11. ใบขนาดนิติ รท.31 (สีฟ้า) ชำระค่าสมัครและค่าลงทะเบียนเรียน (ที่ส่งจ่ายในนามมหาวิทยาลัยรามคำแหง
12. กรณีใช้วุฒิต่างประเทศสมัครเรียน
 - ต้องผ่านการทดสอบภาษาไทยก่อนจึงจะสมัครได้ (กรณีเป็นชาวต่างชาติ)
ติดต่อฝ่ายรับสมัคร ฯ สวป. ชั้น 3 โทร. 02-3108623, 02-3108000 ต่อ 4831, 4836, 4837)
 - สำเนาหนังสือเดินทาง (passport) พร้อมใบแปลเป็นภาษาไทย จำนวน 1 ฉบับ (กรณีเป็น ชาวต่างชาติ)
 - สำเนาแปลวุฒิการศึกษาเป็นภาษาอังกฤษ (กรณีวุฒิการศึกษาเป็นภาษาอื่น) จำนวน 2 ฉบับ เย็บติดกับวุฒิ
การศึกษา
 - สำเนาใบเทียบระดับความรู้ 2 ฉบับ เย็บติดกับวุฒิการศึกษา (ตาม ประกาศมหาวิทยาลัยรามคำแหง
เรื่อง หลักเกณฑ์การเทียบระดับความรู้วุฒิการศึกษาต่างประเทศ)
 - แบบยินยอมเปิดเผยข้อมูลทางการศึกษา (Authorization Form)
 - แบบที่อยู่สถานศึกษาเดิม (School Address)

หมายเหตุ : เอกสารที่ถ่ายต้องเซ็นสำเนาถูกต้องทุกฉบับ และสำเนาทุกประเภทให้ใช้กระดาษแบบ A4 เท่านั้น


1.4 กรอกข้อความและกระบวนวิชาลงในแบบลงทะเบียนเรียน ม.ร.34 (ลงทะเบียนเรียนได้ไม่เกิน 22 หน่วยกิต) โดยตรวจสอบกระบวนวิชาที่จะลงทะเบียนเรียนให้ตรงกับคณะและสาขาวิชาที่ท่านเข้าศึกษาและต้องเป็นกระบวนวิชาชั้นปีที่ 1 (เป็นกระบวนวิชาที่ปรากฏใน First Semester : Freshman Year ของแต่ละคณะและสาขาวิชาที่ท่านสมัคร ซึ่งสามารถตรวจสอบรายละเอียดได้ที่ www.ru.ac.th แผนกำหนดการศึกษาระดับปริญญาตรี ส่วนกลาง (ที่โครงสร้างหลักสูตร)

ตัวอย่างของการเขียนแบบลงทะเบียนเรียนทางไปรษณีย์ (ม.ร.34)

ใช้ได้ทั้งผู้สมัครระดับปริญญาตรีและผู้สมัครเข้าศึกษาเป็นรายกระบวนวิชา

ตัวอย่าง

หน้า 1



แบบลงทะเบียนเรียน (ม.ร.34)
สำหรับนักศึกษาสมัครใหม่
ส่วนกลาง (ทางไปรษณีย์)

สำหรับเจ้าหน้าที่ B.....C.....

ลงทะเบียนเรียน ภาค.....1.....ปีการศึกษา.....2569.....

ชื่อ - สกุล.....นายวิวัฒน์ ใจเรียน.....รหัสประจำตัวนักศึกษา.....

วัน/เดือน/ปีเกิด.....5../11../2549.....เลขประจำตัวประชาชน.....11234567890123

กระบวนวิชาที่ลงทะเบียนเรียน ดัดแปลงรหัสกระบวนวิชาในช่องที่กำหนด และระบุจำนวนหน่วยกิตให้ครบทุกกระบวนวิชา

1. <div style="border: 1px solid black; padding: 5px; text-align: center;">RAM1101</div>3.....หน่วยกิต	2. <div style="border: 1px solid black; padding: 5px; text-align: center;">RAM1111</div>3.....หน่วยกิต	3. <div style="border: 1px solid black; padding: 5px; text-align: center;">RAM1131</div>3.....หน่วยกิต
4. <div style="border: 1px solid black; padding: 5px; text-align: center;">RAM1141</div>3.....หน่วยกิต	5. <div style="border: 1px solid black; padding: 5px; text-align: center;">RAM1201</div>3.....หน่วยกิต	6. <div style="border: 1px solid black; padding: 5px; text-align: center;">LAW1101</div>2.....หน่วยกิต
7. <div style="border: 1px solid black; padding: 5px; text-align: center;">LAW1102</div>2.....หน่วยกิต	8. <div style="border: 1px solid black; padding: 5px; text-align: center;"> </div>หน่วยกิต	9. <div style="border: 1px solid black; padding: 5px; text-align: center;"> </div>หน่วยกิต

รวม.....7.....วิชา.....19.....หน่วยกิต

หน้า 2

ม.ร.34

การชำระเงินค่าลงทะเบียนเรียน

	ระดับปริญญาตรี	PRE-DEGREE
1. ค่าธรรมเนียมแรกเข้าเป็นนักศึกษา	= 1,200 บาท	= 800 บาท
2. ค่าขึ้นทะเบียนเป็นนักศึกษา	= 1,000 บาท	= 500 บาท
3. ค่าบัตรประจำตัวนักศึกษา	= 100 บาท	= 100 บาท
4. ค่าลงทะเบียนเรียน		
- ระดับปริญญาตรี ...19... X 25 บาท	= 475 บาท	
- PRE-DEGREE X 50 บาท		= บาท
5. ค่าบำรุงมหาวิทยาลัย	= 800 บาท	= 500 บาท
6. ค่าบริการข้อมูลสารสนเทศ ภาคละ	= 100 บาท	= 100 บาท
7. ค่าธรรมเนียมจัดส่งวุฒิต่างประเทศไปตรวจสอบ (ถ้ามี)	= 1,000 บาท	= 1,000 บาท
รวมทั้งสิ้น	=3,675.....บาท	

สถานที่ติดต่อ ที่อยู่ปัจจุบันที่ติดต่อสะดวก

ชื่อ - สกุล.....นายวิวัฒน์ ใจเรียน.....

บ้านเลขที่.....230.....หมู่ที่.....-.....ซอย.....

ถนน.....วิมควิหาร.....ตำบล/แขวง.....หัวหมาก.....อำเภอ/เขต.....บางกะปิ.....

จังหวัด.....กรุงเทพมหานคร.....รหัสไปรษณีย์.....10240.....หมายเลขโทรศัพท์.....087-9999999.....

ให้ชำระเงินเป็นธนาคณิตส่งไปพร้อมใบสมัคร

ให้ผู้สมัครเข้าเป็นนักศึกษาทางไปรษณีย์ ชำระเงินผ่านที่ทำการไปรษณีย์ โดย ไปรษณีย์ธนาคณิต ระบุจำนวนเงินแล้วแต่กรณีส่งจ่ายในนาม มหาวิทยาลัยรามคำแหง ปณฝ.รามคำแหง 10241 เท่านั้น และผู้สมัครจะต้องจัดส่งไปรษณีย์ธนาคณิตฉบับจริงรณ.31 (สีฟ้า) ใบที่ 1 ซึ่งที่ทำการไปรษณีย์ออกให้ไปพร้อมกับใบสมัครและหลักฐานประกอบการสมัคร (ห้ามแยกส่ง)

ตัวอย่าง รณ.31 (สีฟ้า)
ที่ทำการไปรษณีย์จะออกเอกสารนี้ให้ เมื่อท่านไปซื้อธนาคณิต
(ให้ส่งไปพร้อมใบสมัคร ห้ามแยกส่ง)

ไปรษณีย์ธนาคณิต		รณ.31
(สำหรับผู้รับนำไปรับเงิน)		1
เลขที่	291-76698-2	
เพื่อรับเงิน ณ :	รามคำแหง 10241 (จกอ.)	
ชื่อผู้รับ :	มหาวิทยาลัยรามคำแหง	
ชื่อผู้ฝาก :	(-) นายราม รักเรียน	
จำนวนเงิน :	3,675	
รหัสไปรษณีย์ต้นทาง :	10241	
วัน/เดือน/ปี :	01/04/2026	
เลขที่ธนาคณิต :	291766982	
ประเภทธนาคณิต :	101	
ค่าบริการธนาคณิต :	10.70	
รหัสพนักงาน :	ธนเดช	
ลงชื่อผู้ส่งจ่ายเงินธนาคณิต		
	01 04 69	
	3,675.00	
	THAILAND POST	Tulseritee
		พ.ศ. 2569

ผู้สมัครทุกคนต้องส่งซองจดหมายมาพร้อมเอกสารการสมัครโดยเขียนจำหน่าย ชื่อ-นามสกุล ที่อยู่ของผู้สมัคร บนซองจดหมายติดแสตมป์ 3 บาท จำนวน 2 ซอง ตามตัวอย่าง (ผู้สมัครจัดหาเอง) เพื่อฝ่ายรับสมัครและแนะแนวการศึกษา จะจัดส่งใบตอบรับ การขึ้นทะเบียน เป็นนักศึกษาและใบเสร็จรับเงินกลับไปให้ผู้สมัคร

ชื่อและที่อยู่ผู้ฝาก	ชื่อ-นามสกุลและที่อยู่ผู้รับ	ติดแสตมป์
ฝ่ายรับสมัครและแนะแนวการศึกษา	คุณราม รักเรียน	3 บาท
ผู้ ปณ. 1003	230 ถนนรามคำแหง	
ปณฝ. รามคำแหง	แขวงหัวหมาก เขตบางกะปิ	
1 0 2 4 1	กรุงเทพฯ	
	1 0 2 4 0	

***กรณีเป็นวุฒิต่างประเทศต้องนำใบเทียบความรู้จากกระทรวงศึกษาธิการ แนบมาด้วย (ต้องชำระค่าธรรมเนียมจัดส่งวุฒิต่างประเทศไปตรวจสอบจำนวน 1,000.- บาท)

***หากมีข้อสงสัยให้ติดต่อสอบถาม ฝ่ายรับสมัครและแนะแนวการศึกษา อาคาร สวป. มหาวิทยาลัยรามคำแหง หัวหมาก บางกะปิ กรุงเทพฯ 10240 โทร. 0-2310-8615, 0-2310-8623, 02-310800 ต่อ 8431, 8436, 8437

ความหมายของอักษรย่อ

Prof.	= ศาสตราจารย์	MHB	= อาคารงานแพทย์และอนามัย Medical Treatment and Health Care Subdivision Building
Assoc.Prof.	= รองศาสตราจารย์	NCB	= อาคารนครชุม
Asst.Prof.	= ผู้ช่วยศาสตราจารย์	NMB	= อาคารนพมาศ
STAFF	= คณาจารย์	PBB *	= อาคารพระบาง
M	= Monday	PC	= Psychology Lab (ห้องปฏิบัติการจิตวิทยา)
T,Tu	= Tuesday	POB	= Political Office (ที่ทำการคณะรัฐศาสตร์)
W	= Wednesday	PMB	= อาคารผาเมือง
Th	= Thursday	PRB *	= อาคารพระมาส
F	= Friday	PYB	= อาคารพิริยราม
S	= Saturday	PSA	= อาคารบริการและบริหาร
Sun	= Sunday	OPB	= Office of the President (สำนักงานอธิการบดี)
MWF	= Monday, Wednesday, Friday	RPB	= Ramkhamhaeng University Press (อาคารสำนักพิมพ์) / IIS
TTS	= Tuesday, Thursday, Saturday	SAB	= อาคารกิจกรรมนักศึกษา
PR	= Prerequisite (ความรู้พื้นฐาน)	SAS	= อาคารศรีอักษร (Si Akson Building)
CR	= Corequisite (เรียนร่วมกัน)	SB	= อาคารศรีศรัทธา (Si Sattha Building)
SR	= Sequence Recommendation (เรียนกระบวนวิชาเลขน้อยไปหา กระบวนวิชาเลขมาก)	SBB	= อาคารศิลาบาตร
CI	= Consent of Instructor (ขออนุญาตผู้สอน)	SCB	= อาคารศรีชุม
AOB	= Admission and Records Office (สำนักบริการทางวิชาการ) และทดสอบประเมินผล	SCL	= อาคารปฏิบัติการคณะวิทยาศาสตร์
AV	= Audio-Visual Lab (ห้องโสต)	SCO	= Science Office (ที่ทำการคณะ วิทยาศาสตร์)
BNB *	= อาคารชั้นเดียว ได้แก่ BNB 1 - BNB 11	SIB	= สภาคณาจารย์ (Faculty Senate)
BPB	= อาคารเบกพล	SKB	= อาคารสุโขทัย
CIB	= สถาบันคอมพิวเตอร์ (Computer Institute)	SLL	= อาคารศรีจุฬาลักษณ์
CPB	= อาคารจอดรถ (Car Park Building)	SOB	= สำนักกีฬา (Sports Office)
DS	= Demonstration School (โรงเรียนสาธิต)	SSB	= อาคารศรีสังขนาลัย (ที่ทำการคณะบริหารธุรกิจ)
ECB	= Economic Building (ที่ทำการคณะ เศรษฐศาสตร์)	STB	= Statistics Building
EOB	= Education Office (ที่ทำการคณะ ศึกษาศาสตร์)	SWB	= อาคารสวรรคโลก
FF	= Football Field (สนามฟุตบอล)	TC	= Tennis Court (สนามเทนนิส)
GB	= Gymnasium Building (อาคารพลศึกษา)	TCB	= อาคารท่าชัย
HUB	= Humanities Office (ที่ทำการคณะ มนุษยศาสตร์)	TTM	= อาคารที่ทำการสาขาวิชาการแพทย์แผนไทย (Thai Traditional Medicine Building)
KRA	= อาคารหอประชุมพูนพูนรามคำแหง King Ramkhamhaeng the Great Auditorium	VKB	= อาคารเวียงคำ
KLB	= อาคารกองไกรลาส	VPB	= อาคารเวียงผา
KMB	= อาคารศรีมาศ	S	= ภาคฤดูร้อน
KTB *	= อาคารคนที	A	= เวลาสอบคาบที่ 1 (0930-1200)
LIB (LB)	= Central Library (สำนักหอสมุดกลาง)	B	= เวลาสอบคาบที่ 2 (1400-1630)
LIB.LAB.	= ห้องปฏิบัติการสำนักหอสมุดกลาง	C	= เวลาสอบคาบที่ 3 (1700-1930)
LOB (LWB)	= Law Office (ที่ทำการคณะนิติศาสตร์)	*	=
LTB	= อาคารลายสือไท (ที่ทำการคณะวิศวกรรมศาสตร์)		วิทยาเขตบางนา (รามคำแหง 2)

หมายเลขโทรศัพท์ที่นักศึกษาควรรทราบ ในการขอใช้บริการของมหาวิทยาลัยรามคำแหง

1. ติดต่อเกี่ยวกับบัตรประจำตัวนักศึกษา	หมายเลข	02-3108605
2. ติดต่อเกี่ยวกับเปลี่ยนชื่อ-นามสกุล, ลาออก และ ย้ายคณะ	หมายเลข	02-3108606
3. ติดต่อเกี่ยวกับลงทะเบียนเรียน	หมายเลข	02-3108616
4. ติดต่อเกี่ยวกับรักษาสถานภาพการเป็นนักศึกษา	หมายเลข	02-3108626
5. ติดต่อเกี่ยวกับรับสมัครเป็นนักศึกษาใหม่ส่วนกลาง ทางInternet และทางไปรษณีย์	หมายเลข	02-3108615, 02-3108623 02-3108000 ต่อ 4831,4836 4837,4838
6. ติดต่อเกี่ยวกับรับสมัครส่วนภูมิภาค	หมายเลข	02-3108624, 02-3108000 ต่อ 4834
7. สอบถามเรื่องแนะแนวการศึกษา (สวป.)	หมายเลข	02-3108614
8. งานบริการ One Stop Service (KLB) (ย้ายคณะ, ไบรรับรองการเป็น นศ., ใบเช็คเกรด, Transcript (ไม่สำเร็จการศึกษา), สำเนาใบเสร็จลงทะเบียนเรียน, สำเนาใบขึ้นทะเบียนเป็นนักศึกษา (ใช้แทนบัตรประจำตัวนักศึกษา)	หมายเลข	02-3108890
9. ติดต่อขอรับ Transcript (สำเร็จการศึกษา)	หมายเลข	02-3108603
10. - ติดต่อขอรับใบรับรองสภา, ใบอนุปริญญา, ใบแปลปริญญาบัตร	หมายเลข	02-3108000 ต่อ 4871
- ติดต่อขอใบปริญญาบัตรและตรวจสอบวุฒิบัตรม.ร.	หมายเลข	02-3108604 02-3108000 ต่อ 4817
11. งานจัดหางานและทุนการศึกษา	หมายเลข	02-3108126
12. งานตำราเรียน (สำนักพิมพ์)	หมายเลข	02-3108757 02-3108755
13. งานแปลคำบรรยาย (สำนักเทคโนโลยี)	หมายเลข	02-3108703-6
14. สอบถามผลสอบทางคอมพิวเตอร์	หมายเลข	02-3106000
15. หมายเลขโทรศัพท์กลางของมหาวิทยาลัยรามคำแหง (หัวหมาก)	หมายเลข	02-3108000
16. สถาบันบริการวิชาการทางอิเล็กทรอนิกส์ (e-Testing)	หมายเลข	02-3108790
17. ติดต่อเกี่ยวกับข้อมูลการเทียบโอนหน่วยกิต		
คณะนิติศาสตร์	หมายเลข	02-3108170, 02-3108174-5
คณะบริหารธุรกิจ	หมายเลข	02-3108226-7 ต่อ 1106
คณะมนุษยศาสตร์	หมายเลข	02-3108269 02-3108280
คณะศึกษาศาสตร์	หมายเลข	02-3108315
คณะวิทยาศาสตร์	หมายเลข	02-3108000 ต่อ 2622
คณะรัฐศาสตร์	หมายเลข	02-3108466-7
คณะเศรษฐศาสตร์	หมายเลข	02-3108534
คณะสื่อสารมวลชน	หมายเลข	02-3108978-80
คณะพัฒนาศาสตร์พยาบาลมนุษย	หมายเลข	02-3108933
	FAX	02-3108548

ส่วนที่ 2 : ข้อมูลควรรทราบ

- คำแนะนำ การยื่นสมัครเป็นนักศึกษาใหม่
- คุณสมบัติและคุณสมบัติของผู้สมัครเข้าเป็นนักศึกษา
- ข้อควรรทราบเกี่ยวกับคุณสมบัติที่ใช้สมัคร
- การจำแนกคุณสมบัติของผู้มีสิทธิสมัครเข้าเป็นนักศึกษา
- หลักเกณฑ์การเทียบระดับความรู้วุฒิการศึกษาต่างประเทศ
- หลักเกณฑ์ และแนวปฏิบัติในการใช้สิทธิเทียบโอนหน่วยกิต (ทุกคณะ)

คำแนะนำการยื่นสมัคร

1. กรอกข้อมูลเอกสารที่ใช้ประกอบการสมัครให้ชัดเจน ถูกต้อง และครบถ้วน
2. ควรหลีกเลี่ยงวันสุดท้ายของการรับสมัคร เพื่อลดความแออัด และกรณีที่มีปัญหาด้านเอกสารจะได้แก้ไขก่อนหมดเขต การรับสมัคร
3. โปรดแต่งกายให้สุภาพเรียบร้อยในวันสมัคร
(ห้ามใส่เสื้อยืดคอกกลม สวมรองเท้าแตะ และ ห้ามนุ่งกางเกงขาสั้น)

ระเบียบการรับสมัครฯ เป็นคู่มือในการลงทะเบียนเรียนของนักศึกษา ในภาคการศึกษาต่อไปจนกว่าจะสำเร็จการศึกษา สามารถดาวน์โหลดข้อมูลได้ที่ www.ru.ac.th → สารสนเทศนักศึกษา → แผนกำหนดการศึกษาชั้นปริญญาตรีส่วนกลาง

คำเตือน

อย่าใช้วุฒิการศึกษาปลอม
อย่าปลอมแปลงเอกสาร-หลักฐานซึ่งใช้ประกอบการสมัคร

การรับสมัครบุคคลเข้าศึกษาในมหาวิทยาลัยรามคำแหงนั้นมหาวิทยาลัยจะส่งวุฒิการศึกษาของผู้สมัครทุกคนไปตรวจสอบยังสถาบันการศึกษาที่ออก หนังสือสำคัญแสดงวุฒิการศึกษาหรือเอกสารฉบับนั้น

หากตรวจสอบในภายหลังพบว่า มีการปลอมวุฒิการศึกษาหรือเอกสาร หลักฐานการสมัคร มหาวิทยาลัยจะถอนสภาพการเป็นนักศึกษาและจะถูกดำเนินคดีตามกฎหมาย

ถ้าจะกลับมาสมัครใหม่ด้วยวุฒิการศึกษาที่ถูกต้อง จะไม่มีสิทธิ์นำผลการสอบนั้นมาเทียบโอนหน่วยกิตแต่อย่างใด

คุณวุฒิและคุณสมบัติของผู้สมัครเป็นนักศึกษา

ผู้สมัครเข้าเป็นนักศึกษาต้องมีคุณวุฒิและคุณสมบัติ

1. เป็นผู้สำเร็จการศึกษาตามหลักสูตรการศึกษาขั้นพื้นฐาน (มัธยมศึกษาตอนปลาย)หรือเทียบเท่า หรือ
2. เป็นข้าราชการซึ่งมีตำแหน่งและเงินเดือน ตั้งแต่ระดับปฏิบัติงานขึ้นไป และเป็นผู้สำเร็จการศึกษาตามหลักสูตรภาคบังคับการศึกษาขั้นพื้นฐาน (มัธยมศึกษาตอนต้น) หรือเทียบเท่า หรือ
3. เป็นหรือเคยเป็นข้าราชการ พนักงานรัฐวิสาหกิจ หรือลูกจ้างของรัฐ ซึ่งได้ปฏิบัติงานมาแล้วรวมกันไม่น้อยกว่า 5 ปี และเป็นผู้สำเร็จการศึกษาตามหลักสูตรภาคบังคับการศึกษาขั้นพื้นฐาน (มัธยมศึกษาตอนต้น) หรือเทียบเท่า หรือ

4. เป็นหรือเคยเป็นสมาชิกรัฐสภา สมาชิกสภากรุงเทพมหานคร สมาชิกสภาจังหวัด สมาชิกสภาองค์การบริหารส่วนจังหวัด สมาชิกสภาเขต สมาชิกสภาเมืองพัทยา สมาชิกสภาเทศบาล สมาชิกสภาตำบล สมาชิกสภาองค์การบริหารส่วนตำบล หรือกรรมการสุขาภิบาล หรือกำนัน ผู้ใหญ่บ้าน และเป็นผู้สำเร็จการศึกษาตามหลักสูตรภาคบังคับการศึกษาขั้นพื้นฐาน (มัธยมศึกษาตอนต้น) หรือเทียบเท่า หรือ
5. เป็นผู้ซึ่งสภามหาวิทยาลัยได้พิจารณาแล้วเห็นสมควรให้รับเข้าศึกษาได้

*กรณีที่มีคุณวุฒิส่งกว่ามัธยมศึกษาตอนปลายขึ้นไปจะได้รับการเทียบวิชาและรับโอนหน่วยกิต โดยเป็นไปตามหลักเกณฑ์ที่คณะกรรมการประจำคณะกำหนด

*สำหรับผู้ที่ใช้คุณวุฒิจากต่างประเทศทุกระดับจะต้องชำระค่าธรรมเนียมการจัดส่งเอกสารไปตรวจสอบยังสถานศึกษาต้นสังกัด จำนวน 1,000 บาท ซึ่งจะเรียกเก็บพร้อมกับการชำระค่าลงทะเบียนเรียนของการสมัครเข้าศึกษา และให้ปฏิบัติ ดังนี้

- แปลวุฒิการศึกษาเป็นภาษาอังกฤษ หรือ ภาษาไทย (กรณีวุฒิการศึกษาไม่ใช่ภาษาอังกฤษ)
- แปลหนังสือเดินทาง (Passport) เป็นภาษาไทย ชื่อและนามสกุลต้องสะกดให้ตรงกับวุฒิการศึกษา

* การแปลเอกสาร ต้องแปลโดยหน่วยงานที่ได้รับการรับรองเท่านั้น

ให้ติดต่อเทียบระดับความรู้วุฒิต่างประเทศและโรงเรียนนานาชาติ ก่อนการสมัครเรียน ดังนี้

1.ระดับ มัธยมศึกษาตอนต้น หรือเทียบเท่า

สถานที่ติดต่อ : สำนักงานคณะกรรมการการศึกษาขั้นพื้นฐาน
กระทรวงศึกษาธิการ ถนนราชดำเนินนอก
เขตดุสิต กรุงเทพมหานคร 10300 โทร. 02-288-5511-6

หน่วยงาน สำนักทดสอบทางการศึกษา
โทร. 02-288-5789, 02-288-5790 Fax. 02-282-6837

* สำหรับระดับมัธยมศึกษาตอนปลาย หรือเทียบเท่า ให้เทียบระดับความรู้ตามประกาศ ม.ร. เรื่องหลักเกณฑ์การเทียบระดับความรู้วุฒิการศึกษาต่างประเทศ

2. สายอาชีวศึกษา

สถานที่ติดต่อ : สำนักงานคณะกรรมการการอาชีวศึกษา (สอศ.)
กระทรวงศึกษาธิการ ถนนราชดำเนินนอก เขตดุสิต กรุงเทพฯ 10300
โทร. 0-2026-5555 ต่อ 5009 Fax. 0-2282-0855

3. ระดับอุดมศึกษา (อนุปริญญาหรือเทียบเท่าขึ้นไป)

สถานที่ติดต่อ : กระทรวงการอุดมศึกษา วิทยาศาสตร์ วิจัยและนวัตกรรม (อว.)
ถนนศรีอยุธยา เขตราชเทวี กรุงเทพมหานคร 10400
โทร. 02-610-5200

หน่วยงาน สำนักมาตรฐานและประเมินผลอุดมศึกษา
โทร. 02-039-5612, 02-039-5636-39 Fax. 02-039-5665

4. วุฒิการศึกษาจากโรงเรียนนานาชาติ (ที่ยังไม่มีใบรับรองหลักสูตรจากกระทรวงศึกษาธิการ)

สถานที่ติดต่อ : สำนักงานคณะกรรมการส่งเสริมการศึกษาเอกชน
กระทรวงศึกษาธิการ ถนนราชดำเนินนอก เขตดุสิต กรุงเทพฯ 10300 โทร. 02-282-1000
(หมายเหตุ : รวบรวมและจัดทำโดย หน่วยตรวจสอบวุฒิปัตร์)

กรณีที่ เป็นนักศึกษาซึ่งถูกลงโทษทางวินัย ถูกสั่งลบชื่อออกจากทะเบียนนักศึกษา หากประสงค์จะมาสสมัครใหม่ให้ปฏิบัติตามข้อบังคับมหาวิทยาลัยรามคำแหง ว่าด้วยวินัยนักศึกษา พ.ศ. 2565 ข้อ 23 (ดูรายละเอียดท้ายเล่ม)

ข้อควรทราบเกี่ยวกับคุณสมบัติที่ใช้สมัคร

หนังสือสำคัญแสดงคุณสมบัติต้องเป็นวุฒิที่กระทรวงศึกษาธิการหรือหน่วยงานราชการรับรอง วิทยฐานะ และต้องระบุวันสำเร็จการศึกษาด้วย ดังมีรายละเอียดต่อไปนี้

1. วุฒิมัธยมศึกษาตอนปลายหรือเทียบเท่าให้ถ่ายสำเนาหนังสือสำคัญคุณสมบัติ (ร.บ.1หรือ ปพ.1) หรือประกาศนียบัตรจำนวน 2 ฉบับ (หากใช้หนังสือรับรองการศึกษาจะต้องระบุวันสำเร็จการศึกษาด้วย)

2. วุฒิ ปกศ.สูง หรือ ปวส. หรือ ปวท. หรืออนุปริญญาหรือเทียบเท่า หรือปริญญาตรีขึ้นไปจากสถาบันการศึกษาอื่น ให้ถ่ายสำเนาวุฒิการศึกษา จำนวน 4 ฉบับ

3. วุฒิการศึกษาระดับปริญญาตรี,ปริญญาโทหรือปริญญาเอกจากมหาวิทยาลัยรามคำแหง ให้ถ่ายสำเนาใบรับรองสภา หรือ ปริญญาบัตร จำนวน 2 ฉบับ และ Transcript ที่สำเร็จการศึกษา อีก 2 ฉบับ เพื่อใช้ในการเทียบโอนหน่วยกิต หรือใช้ Transcript ที่สำเร็จการศึกษาเป็นหลักฐานการสมัคร อย่างเดียวกันได้ โดยให้ถ่ายสำเนาเป็น จำนวน 4 ฉบับ

4. นักศึกษา 8 ปีสมัครใหม่หรือนักศึกษาที่หมดสถานภาพการเป็นนักศึกษา (เพราะขาดการลงทะเบียนเรียนเกินกว่า 2 ภาคเรียนปกติ) และขอใช้สิทธิเทียบโอนหน่วยกิตให้ถ่ายสำเนาวุฒิการศึกษาที่สำเร็จการศึกษาแล้ว ระดับมัธยมศึกษาตอนปลายหรือสูงกว่า หรือวุฒิการศึกษาเดิมที่เคยใช้เป็นเอกสารสมัคร จำนวน 2 ฉบับ และ Transcript ม.ราม (ไม่จบ) ฉบับจริง 1 ฉบับ พร้อมสำเนา 1 ฉบับ เพื่อใช้ในการเทียบโอนหน่วยกิต

5. นักศึกษาที่มีวุฒิอนุปริญญาจากมหาวิทยาลัยรามคำแหง ประสงค์จะสมัครเรียนใหม่ให้เตรียมเอกสารการสมัครตามข้อ 4 เท่านั้น พร้อมใช้สิทธิเทียบโอนหน่วยกิต กรณีหมดสถานภาพนักศึกษจาก ม.ร. ราชเดิม

6. กรณีใช้วุฒิการศึกษามัธยมศึกษาตอนต้นหรือเทียบเท่าและไม่ได้สมัครเข้าศึกษาเป็นรายกระบวนวิชา (Pre-Degree) ต้องมีหนังสือรับรองการเป็นข้าราชการตั้งแต่ระดับปฏิบัติงานขึ้นไปจากผู้บังคับบัญชาระดับหัวหน้ากอง หรือเทียบเท่าขึ้นไป หรือเป็นหรือเคยเป็นข้าราชการพนักงานรัฐวิสาหกิจ, หรือลูกจ้างของรัฐซึ่งได้ปฏิบัติงานมาแล้วรวมกันไม่น้อยกว่า 5 ปี หรือเป็นหรือเคยเป็นสมาชิกรัฐสภา, สมาชิกสภากรม. สมาชิกสภาจังหวัด สมาชิกสภาองค์การบริหารส่วนจังหวัด สมาชิกสภาเขต สมาชิกสภาเมืองพัทยา สมาชิกสภาเทศบาล สมาชิกสภาตำบล สมาชิกสภาองค์การบริหารส่วนตำบล หรือกรรมการสหภาพ หรือกำนัน ผู้ใหญ่บ้าน และเป็นผู้สำเร็จการศึกษาตามหลักสูตรภาคบังคับการศึกษาระดับชั้นพื้นฐาน (มัธยมศึกษาตอนต้น) จำนวนอย่างละ 2 ฉบับ

7. กรณีชื่อ - นามสกุล คำนำหน้านาม วันเดือนปีเกิด ในวุฒิการศึกษาไม่ตรงกับบัตรประจำตัวประชาชน ให้แนบเอกสารการเปลี่ยนแปลงมาด้วย เช่น ใบเปลี่ยนชื่อ - สกุล ใบทะเบียนสมรส หรือใบหย่าและให้เย็บติดกับสำเนาวุฒิการศึกษาทุกฉบับ ถ้าไม่แนบมาจะไม่รับสมัครเพราะถือว่าไม่มีหลักฐานที่แสดงว่าเป็นบุคคลเดียวกัน

8. กรณีเป็นวุฒิการศึกษาต่างประเทศให้ปฏิบัติตาม ประกาศ ม.ร. เรื่องหลักเกณฑ์การเทียบระดับความรู้ วุฒิการศึกษาต่างประเทศ และประกาศ ม.ร. เรื่อง การชำระเงินและการจัดเก็บค่าธรรมเนียมการจัดส่งหนังสือสำคัญแสดงคุณสมบัติจากสถาบันการศึกษาต่างประเทศไปตรวจสอบยังสถานศึกษาต้นสังกัด

9. ผู้สมัครต้องลงชื่อในหนังสือยินยอมในการเก็บ ใช้ และเปิดเผยข้อมูลส่วนบุคคลแก่บุคคลที่สาม ตามพระราชบัญญัติคุ้มครองข้อมูลส่วนบุคคล พ.ศ. 2562

10. กรณีผู้สมัครที่ใช้วุฒิการศึกษาของทหารบก,ทหารเรือ,ทหารอากาศ,สถาบันการบินพลเรือน, ศูนย์ฝึกพาณิชย์นาวี ใช้สำเนา Transcript, สำเนาใบประกาศนียบัตร จำนวนอย่างละ 2 ฉบับ ถ้าใช้สิทธิเทียบโอนให้ถ่ายอย่างละ 4 ฉบับ

ถ้าเอกสารไม่เป็นไปตามที่ระบุไว้ข้างต้น หากตรวจพบในภายหลัง จะดำเนินการถอนสถานภาพการเป็นนักศึกษา และให้ผลสอบที่ผ่านมาเป็นโมฆะ
สำเนาเอกสารทุกชนิด - ให้ถ่ายเอกสารขนาด A 4 เท่านั้น

การจำแนกคุณวุฒิของผู้มีสิทธิสมัครเข้าเป็นนักศึกษา

1. วุฒิที่เทียบเท่าปริญญา (ใช้สิทธิสมัครประเภทเทียบโอนหน่วยกิตได้)

- (1) ปริญญาต่างๆ ของมหาวิทยาลัยทุกแห่งในประเทศไทย ปริญญาทุกสาขาวิชาในวิทยาลัย มหาวิทยาลัย หรือจากสถาบันการศึกษาทั้งของรัฐและเอกชนซึ่งทางการรับรองหลักสูตรการศึกษาแล้ว
- (2) ปริญญาทุกสาขาวิชาจากวิทยาลัย หรือมหาวิทยาลัยต่างประเทศที่เชื่อถือได้
- (3) ประกาศนียบัตรพยาบาลศาสตร์จากวิทยาลัยพยาบาลกรมตำรวจ
- (4) ประกาศนียบัตรวิชาพยาบาลศาสตร์และผดุงครรภ์ชั้นสูง พื้นความรู้เดิม ม.ศ. 5 หลักสูตร 4 ปี จากสถาบันการศึกษาสังกัดกระทรวงสาธารณสุข ดังนี้
 - วิทยาลัยพยาบาลกรุงเทพ
 - วิทยาลัยพยาบาลศรีมหาสารคาม
 - วิทยาลัยพยาบาลชลบุรี
 - วิทยาลัยพยาบาลสงขลา
 - วิทยาลัยพยาบาลนครราชสีมา
 - วิทยาลัยพยาบาลสรรพสิทธิประสงค์ อุบลราชธานี
 - วิทยาลัยพยาบาลพระปกเกล้า จันทบุรี
 - วิทยาลัยพยาบาลสระบุรี
 - วิทยาลัยพยาบาลพุทธชินราช พิษณุโลก
 - วิทยาลัยพยาบาลสวรรค์ประชารักษ์ นครสวรรค์
 - วิทยาลัยพยาบาลราชบุรี
 - วิทยาลัยพยาบาลอุตรดิตถ์
 - วิทยาลัยพยาบาลลำปาง
- (5) ประกาศนียบัตรพยาบาลอนามัยและผดุงครรภ์ พื้นความรู้เดิม ม.ศ.5 หรือ ม.8 หลักสูตร 3 1/2 ปี จากวิทยาลัยพยาบาลจิตรพยาบาล (พ.ศ. 2517-2520)
- (6) ประกาศนียบัตรพยาบาลศาสตร์พื้นความรู้เดิม ม.ศ.5 หรือ ม.6 (ปัจจุบัน) หลักสูตร 4 ปี จากวิทยาลัยพยาบาลเกื้อการุณย์ (พ.ศ. 2526 เป็นต้นไป)
- (7) ประกาศนียบัตรหลักสูตรพยาบาลศาสตร์ พื้นความรู้เดิม ม.ศ.5 หรือ ม.6 (ปัจจุบัน) หลักสูตร 4 ปี จากโรงเรียนพยาบาลผดุงครรภ์และอนามัย กรมแพทย์ทหารเรือและวิทยาลัยพยาบาล กรมแพทย์ทหารบก
- (8) ประกาศนียบัตรพยาบาลศาสตร์ พื้นความรู้เดิม ม.ศ.5 หรือ ม.6 (ปัจจุบัน) หลักสูตร 3 1/2 ปี จากโรงเรียนพยาบาลทหารอากาศ กรมแพทย์ ทหารอากาศ
- (9) - สำเร็จหลักสูตรนักเรียนเดินเรือพาณิชย์(5ปี) ฝ่ายเดินเรือ และฝ่ายช่างกลเรือ (พ.ศ.2517-2542) จากศูนย์ฝึกพาณิชย์นาวี กรมเจ้าท่า (ต้องเทียบปริญญาตรีที่ อว.)
 - สำเร็จหลักสูตรช่างกลพิเศษ (3ปี) พื้นความรู้เดิมประกาศนียบัตรวิชาชีพชั้นสูง (พ.ศ.2537-2559) จากศูนย์ฝึกพาณิชย์นาวี กรมเจ้าท่า (ต้องเทียบปริญญาตรีที่ อว.)
 - สำเร็จหลักสูตรนักเรียนเดินเรือพาณิชย์(5ปี) ฝ่ายเดินเรือ และฝ่ายช่างกลเรือ (สำเร็จการศึกษา พ.ศ.2543 เป็นต้นไป) จาก ม.บูรพา
 - สำเร็จหลักสูตรวิทยาศาสตรบัณฑิต (5ปี) (สำเร็จการศึกษา พ.ศ.2559 เป็นต้นไป) จาก ม.บูรพา
 - สำเร็จหลักสูตรวิศวกรรมศาสตรบัณฑิต (5ปี) (สำเร็จการศึกษา พ.ศ.2559 เป็นต้นไป) จาก ม.บูรพา
 - สำเร็จหลักสูตรเทคโนโลยีเครื่องกลเรือ (5ปี) (สำเร็จการศึกษา พ.ศ.2559 เป็นต้นไป) จาก สถาบันการอาชีวศึกษาภาคใต้ 1
- (10) ประกาศนียบัตรครุเทคนิคชั้นสูง (ปทส.)
- (11) หลักสูตรศิลปศาสตรบัณฑิตสาขาวิชาการจัดการท่องเที่ยวและการโรงแรมจากมหาวิทยาลัย นานาชาติแอสตมฟอร์ด (ปัจจุบันวิทยาลัยนานาชาติซิลเลอร์ - แอสตมฟอร์ด)
- (12) หลักสูตรบริหารธุรกิจบัณฑิต (ต่อเนื่อง 2 ปี) จากวิทยาลัยโปลีเทคนิคภาคตะวันออกเฉียงเหนือ
- (13) หลักสูตรศิลปศาสตรบัณฑิต สาขาภาษาอังกฤษธุรกิจ วิทยาลัยเซนต์เทเรซาอินดี (พ.ศ. 2544 เป็นต้นไป)
- (14) เปรียญธรรม 9 ประโยค (ป.ธ. 9)
- (15) ประกาศนียบัตร อภิธรรมบัณฑิต
- (16) จากสถาบันการบิณฑลเรือน
 1. หลักสูตรการจัดการมหาบัณฑิต สาขาวิชาการจัดการการบิน (Master of Program in Aviation Management)

วุฒิที่เทียบเท่าปริญญา (ต่อ)

- 1.1 สาขาวิชาการจัดการการบิน (Aviation Management) (หลักสูตรใหม่ พ.ศ. 2556, หลักสูตรปรับปรุง พ.ศ. 2561 และหลักสูตรปรับปรุง พ.ศ. 2566)
2. หลักสูตรการจัดการบัณฑิต สาขาวิชาการจัดการเทคโนโลยีการบิน (Bachelor of Program in Aviation Technology Management)
 - 2.1 สาขาวิชาการจัดการจราจรทางอากาศ (Air Traffic Management) (หลักสูตร พ.ศ. 2543 และหลักสูตรปรับปรุง พ.ศ. 2561)
 - 2.2 สาขาวิชาการจัดการท่าอากาศยาน (Airport Management) (หลักสูตร พ.ศ. 2543 และหลักสูตรปรับปรุง พ.ศ. 2561)
 - 2.3 สาขาวิชาการจัดการการขนส่งสินค้าทางอากาศ (Air Cargo Management) (หลักสูตร พ.ศ. 2543 และหลักสูตรปรับปรุง พ.ศ. 2561)
 - 2.4 สาขาวิชาการจัดการท่าอากาศยาน (ต่อเนื่อง) (Airport Management) (Continuing) (หลักสูตร พ.ศ. 2543)
 - 2.5 สาขาวิชาการจัดการการขนส่งสินค้าทางอากาศ (ต่อเนื่อง) (Air Cargo Management) (Continuing) (หลักสูตร พ.ศ. 2543)
 - 2.6 สาขาวิชาการจัดการการบิน (Aviation Management) (หลักสูตร พ.ศ. 2555)
 - 1) วิชาเอกการจัดการจราจรทางอากาศ (Air Traffic Management)
 - 2) วิชาเอกการจัดการท่าอากาศยาน (Airport Management)
 - 3) วิชาเอกการจัดการการขนส่งทางอากาศ (Air Cargo Management)
 - 2.7 สาขาวิชาการจัดการการบิน (ต่อเนื่อง) (Aviation Management) (Continuing) (หลักสูตรปรับปรุง พ.ศ. 2555)
 - 1) วิชาเอกการจัดการท่าอากาศยาน (Airport Management)
 - 2) วิชาเอกการจัดการการขนส่งสินค้าทางอากาศ (Air Cargo Management)
 - 2.8 สาขาวิชาการจัดการเทคโนโลยีการบิน (Aviation Technology Management) (หลักสูตรปรับปรุง พ.ศ. 2561)
 - 1) วิชาเอกการจัดการจราจรทางอากาศ (Air Traffic Management)
 - 2) วิชาเอกการจัดการท่าอากาศยาน (Airport Management)
 - 3) วิชาเอกการจัดการการขนส่งสินค้าทางอากาศ (Air Cargo Management)
3. หลักสูตรวิศวกรรมศาสตรบัณฑิต สาขาวิชาวิศวกรรมอิเล็กทรอนิกส์การบิน (Bachelor of Engineering Program in Avionics Engineering)
 - 3.1 สาขาวิชาวิศวกรรมอิเล็กทรอนิกส์การบิน (Avionics Engineering) (หลักสูตร พ.ศ. 2554, พ.ศ. 2558 และหลักสูตรปรับปรุง พ.ศ. 2563)
4. หลักสูตรวิทยาศาสตรบัณฑิต (Bachelor of Science Program)
 - 4.1 สาขาวิชาอิเล็กทรอนิกส์การบิน
 - 4.1.1 สาขาวิชาอิเล็กทรอนิกส์การบิน (Aviation Electronics) (หลักสูตร พ.ศ. 2548)
 - 4.1.2 สาขาวิชาอิเล็กทรอนิกส์การบิน (ต่อเนื่อง) (Aviation Electronics (Continuing)) (หลักสูตร พ.ศ. 2548)
 - 4.2 สาขาวิทยาการการบิน (Aviation Technology Management) (หลักสูตรปรับปรุง พ.ศ. 2566)
 - 4.2.1 วิชาโทการจราจรทางอากาศ (Air Traffic Minor Program)
 - 4.2.2 วิชาโทการขนส่งสินค้าทางอากาศ (Air Cargo Minor Program)
 - 4.2.3 วิชาโทการทำอากาศยาน (Airport Minor Program)
 - 4.2.4 วิชาโทโลจิสติกส์การบิน (Aviation Logistics Minor Program)
 - 4.2.5 วิชาโทธุรกิจสายการบิน (Airline Business Minor Program)
 - 4.2.6 วิชาโทการบำรุงรักษาอากาศยาน (Aircraft Maintenance Minor Program)

วุฒิที่เทียบเท่าปริญญา (ต่อ)

5. หลักสูตรเทคโนโลยีการบินบัณฑิต (Bachelor of Technology in Aviation Program)
 - 5.1 สาขาวิชาการจัดการการบิน (หลักสูตรปรับปรุง พ.ศ. 2555) (Aviation Management)
 - 5.1.1 วิชาเอกการจัดการจราจรทางอากาศ (Air Traffic Management)
 - 5.1.2 วิชาเอกการจัดการท่าอากาศยาน (Airport Management)
 - 5.1.3 วิชาเอกการจัดการการขนส่งสินค้าทางอากาศ (Air Cargo Management)
 - 5.2 สาขาวิชาการจัดการการบิน (หลักสูตรต่อเนื่อง) (หลักสูตรปรับปรุง พ.ศ. 2555) (Aviation Management (Continuing))
 - 5.2.1 วิชาเอกการจัดการท่าอากาศยาน (Airport Management)
 - 5.2.2 วิชาเอกการจัดการการขนส่งสินค้าทางอากาศ (Air Cargo Management)
 - 5.3 สาขาวิชาการจัดการจราจรทางอากาศ (หลักสูตรใหม่ พ.ศ. 2543) (Air Traffic Management)
 - 5.4 สาขาวิชาการจัดการท่าอากาศยาน (หลักสูตรใหม่ พ.ศ. 2543) (Airport Management)
 - 5.5 สาขาวิชาการจัดการการขนส่งสินค้าทางอากาศ (หลักสูตรใหม่ พ.ศ. 2543) (Air Cargo Management)
 - 5.6 สาขาวิชาการจัดการท่าอากาศยาน (ต่อเนื่อง) (หลักสูตรใหม่ พ.ศ. 2543) (Airport Management (Continuing))
 - 5.7 สาขาวิชาการจัดการการขนส่งสินค้าทางอากาศ (ต่อเนื่อง) (หลักสูตรใหม่ พ.ศ. 2543) (Air Cargo Management (Continuing))
6. หลักสูตรเทคโนโลยีบัณฑิต (Bachelor of Technology Program)
 - 6.1 สาขาวิชาเทคโนโลยีอากาศยาน (หลักสูตรใหม่ พ.ศ. 2566) (Aircraft Technology)
 - 6.1.1 วิชาเอกซ่อมบำรุงอากาศยาน
 - 6.1.2 วิชาเอกผลิตชิ้นส่วนอากาศยาน
- (17) วิทยาลัยดุริยางคศิลป์ มหาวิทยาลัยมหิดล หลักสูตรดุริยางคศาสตรบัณฑิต
- (18) สถาบันการเรียนรู้เพื่อปวงชน (Learning Institute for Everyone-Life)
- (19) วิทยาลัยเซาธ์อีสท์บางกอก (Southeast Bangkok College)
- (20) โรงเรียนนายเรือ (หลักสูตร พ.ศ. 2558 และ พ.ศ. 2563) ดังนี้
 1. หลักสูตรโรงเรียนนายเรือ วิศวกรรมศาสตรบัณฑิต (5 ปี) มีสาขาดังนี้
 - 1.1 สาขาวิศวกรรมไฟฟ้า (Electrical Engineering)
 - 1.2 สาขาวิศวกรรมเครื่องกลเรือ (Marine Engineering)
 - 1.3 สาขาวิศวกรรมอุทกศาสตร์ (Hydrographic Engineering)
 2. หลักสูตรโรงเรียนนายเรือ วิทยาศาสตร์บัณฑิต (5 ปี) มีสาขาดังนี้
 - 2.1 สาขาบริหารศาสตร์ (Management Science)
- (21) วิทยาลัยพยาบาลทหารเรือ ศูนย์วิทยาการ กรมแพทย์ทหารเรือ หลักสูตรพยาบาลศาสตรบัณฑิต มหาวิทยาลัยมหิดล สาขาพยาบาลศาสตร์ (4 ปี)
- (22) โรงเรียนเสนาธิการทหารบก กรมยุทธศึกษาทหารบก
 1. หลักสูตรศิลปศาสตรมหาบัณฑิต (การทหาร) หลักสูตร 2 ปี ตั้งแต่ พ.ศ. 2529 - 2557
 2. หลักสูตรศิลปศาสตรมหาบัณฑิต (ความมั่นคงศึกษา) หลักสูตร 2 ปี ตั้งแต่ พ.ศ. 2558 - ปัจจุบัน)
- (23) โรงเรียนนายร้อยพระจุลจอมเกล้า
 1. หลักสูตรวิศวกรรมศาสตรมหาบัณฑิต (สาขาการจัดการวิศวกรรม) หลักสูตร 2 ปี
 2. หลักสูตรวิทยาศาสตร์บัณฑิต หลักสูตร 5 ปี
 - 2.1 สาขาความมั่นคงปลอดภัยทางไซเบอร์
 - 2.2 สาขาวิทยาการคอมพิวเตอร์
 - 2.3 สาขาวิทยาศาสตร์และเทคโนโลยี

วุฒิที่เทียบเท่าปริญญา (ต่อ)

3. หลักสูตรวิศวกรรมศาสตรบัณฑิต หลักสูตร 5 ปี
 - 3.1 สาขาวิศวกรรมเครื่องกล
 - 3.2 สาขาวิศวกรรมไฟฟ้าสื่อสาร
 - 3.3 สาขาวิศวกรรมอุตสาหการ
 - 3.4 สาขาวิศวกรรมโยธา
 - 3.5 สาขาวิศวกรรมแผนที่
4. หลักสูตรศิลปศาสตรบัณฑิต หลักสูตร 5 ปี
 - 4.1 สาขาสังคมศาสตร์เพื่อการพัฒนา
 - 4.2 สาขาความมั่นคงศึกษา (พ.ศ. 2566)

(24) วิทยาลัยการแพทย์พระมงกุฎเกล้า กรมแพทย์ทหารบก

- หลักสูตรแพทยศาสตรบัณฑิต หลักสูตร 6 ปี

2. วุฒิที่เทียบเท่าอนุปริญญา (ใช้สิทธิ์สมัครประเภทเทียบโอนหน่วยกิตได้)

- (1) อนุปริญญาทุกสาขาวิชาในวิทยาลัย มหาวิทยาลัย หรือจากสถาบันการศึกษาทั้งของรัฐและเอกชน ซึ่งทางการรับรองหลักสูตรการศึกษาแล้ว
- (2) อนุปริญญาทุกสาขาวิชาจากวิทยาลัย หรือมหาวิทยาลัยต่างประเทศที่เชื่อถือได้
- (3) ประกาศนียบัตรวิชาชีพชั้นสูง (ปวส.) แผนกต่างๆ
- (4) ประกาศนียบัตรวิชาชีพเทคนิค (ปวท.)
- (5) ประกาศนียบัตรประโยคครูมัธยม (ป.ม.)
- (6) ประกาศนียบัตรวิชาการศึกษาชั้นสูง (ป.กศ. ชั้นสูง)
- (7) ประกาศนียบัตรประโยคครูมัธยม (วิชาชุด) หรือพิเศษมัธยม (พ.ม.) (พื้นความรู้ ม.6 (เดิม) หรือ ม.ศ.3)
- (8) ประกาศนียบัตรนาฏศิลป์ชั้นสูงปีที่ 2
- (9) ประกาศนียบัตรประโยคครูมัธยม การช่าง (ป.ม.ช.)
- (10) ประกาศนียบัตรประโยคครูมัธยมอาชีวศึกษา
- (11) ประกาศนียบัตรประโยคครูมัธยมการเรือน
- (12) ประกาศนียบัตรหลักสูตรวิชาการป่าไม้ (กรณีใช้วุฒิ ม.6 สมัครเรียนหลักสูตร 2 ปี) (บางหลักสูตร)
- (13) ประกาศนียบัตรวิชาการชลประทาน
- (14) ประกาศนียบัตรหลักสูตรวิชาครูพยาบาล ยกเว้น ประกาศนียบัตรผู้ช่วยพยาบาล ไม่เทียบเท่า อนุปริญญา
- (15) ประกาศนียบัตรประโยคครูพิเศษมัธยมช่าง (พ.ม.ช.)
- (16) ประกาศนียบัตรพยาบาลผดุงครรภ์และอนามัย พื้นความรู้เดิม ม.6 (เดิม) หรือ ม.ศ.3 หลักสูตร 3 ปี จากสถาบันการศึกษาสังกัดกระทรวงสาธารณสุข ดังนี้
 - วิทยาลัยพยาบาลกรุงเทพ
 - วิทยาลัยพยาบาลพุทธชินราชพิษณุโลก
 - วิทยาลัยพยาบาลนครราชสีมา
 - วิทยาลัยพยาบาลพระปกเกล้าจันทบุรี
 - วิทยาลัยพยาบาลสงขลา
 - วิทยาลัยพยาบาลสวรรค์ประชารักษ์ นครสวรรค์
 - วิทยาลัยพยาบาลสรรพสิทธิประสงค์ อุบลราชธานี
- (17) ประกาศนียบัตรพยาบาลอนามัยและผดุงครรภ์ พื้นความรู้เดิม ม.ศ.5 หลักสูตร 3¹/₂ ปี จากสถาบันการศึกษา สังกัดกระทรวงสาธารณสุข ตามข้อ (16)
- (18) ประกาศนียบัตรพยาบาลผดุงครรภ์และอนามัย พื้นความรู้เดิม ม.6 (เดิม) หรือ ม.ศ.3 หลักสูตร 4 ปี จากวิทยาลัยพยาบาลวชิรพยาบาล (พ.ศ. 2501-2517) และวิทยาลัยพยาบาลโรงพยาบาลกลาง (พ.ศ. 2517-2518)

วุฒิที่เทียบเท่าอนุปริญญา (ต่อ)

- (19) ประกาศนียบัตรพยาบาลอนามัยและผดุงครรภ์ พื้นความรู้เดิม ม.ศ.5 หลักสูตร 3 $\frac{1}{2}$ ปี จากวิทยาลัยพยาบาลโรงพยาบาลกลาง (พ.ศ. 2517-2520) และวิทยาลัยพยาบาลเกื้อการุณย์ (พ.ศ. 2521-2526)
- (20) ประกาศนียบัตรวิชาการพยาบาลผดุงครรภ์และอนามัย พื้นความรู้ ม.ศ.3 หลักสูตร 3 $\frac{1}{2}$ ปี จากโรงเรียนเสนาธิการกรมแพทย์ทหารบก
- (21) ประกาศนียบัตรหลักสูตรพยาบาลผดุงครรภ์และอนามัย พื้นความรู้ ม.ศ.5 หรือ ม.6 (ปัจจุบัน) หลักสูตร 3 $\frac{1}{2}$ ปี จากโรงเรียนพยาบาลผดุงครรภ์และอนามัย กรมแพทย์ทหารเรือ
- (22) ประกาศนียบัตรช่างตรี กรมโยธาธิการ (พ.ศ. 2492-2520)
- (23) ประกาศนียบัตรช่างตรี กรมที่ดิน
- (24) ประกาศนียบัตรวิชาการหนังสือพิมพ์ จากมหาวิทยาลัยธรรมศาสตร์ (เฉพาะผู้มีพื้นความรู้มัธยมศึกษาตอนปลาย)
- (25) ประกาศนียบัตรวิชาสัตวแพทย์ จากโรงเรียนสัตวแพทย์ กรมปศุสัตว์ กระทรวงเกษตรและสหกรณ์
- (26) ประกาศนียบัตรเจ้าพนักงานสาธารณสุข (พนักงานอนามัย) จากวิทยาลัยการสาธารณสุข
- (27) ประกาศนียบัตรชั้นสูงวิชาพยาบาลและอนามัย (ม.ศ.5 + 3 ปี จากวิทยาลัยพยาบาลสภากาชาดไทย
- (28) ประกาศนียบัตรวิชาการพยาบาลจิตเวชและผดุงครรภ์ จากวิทยาลัยพยาบาลศรีสัญญา กรมการแพทย์ กระทรวงสาธารณสุขและหลักสูตรซึ่งผู้สำเร็จการศึกษามัธยมศึกษาปีที่ 5 (ม.ศ.5) หรือมัธยมศึกษา ปีที่ 6 (ม.6) มีระยะศึกษา 2 ปี รวม 7 หลักสูตรคือ
 1. หลักสูตรพนักงานวิทยาศาสตร์การแพทย์ คณะแพทยศาสตร์ศิริราชพยาบาล
 2. หลักสูตรพนักงานวิทยาศาสตร์การแพทย์ (รังสีเทคนิค) คณะแพทยศาสตร์ศิริราชพยาบาล
 3. หลักสูตรพนักงานวิทยาศาสตร์การแพทย์ (รังสีเทคนิค) คณะแพทยศาสตร์ โรงพยาบาลรามาริบัติ
 4. หลักสูตรเจ้าหน้าที่วิทยาศาสตร์การแพทย์ คณะแพทยศาสตร์ โรงพยาบาลรามาริบัติ
 5. หลักสูตรเจ้าหน้าที่วิทยาศาสตร์การแพทย์ คณะเทคนิคการแพทย์
 6. หลักสูตรพยาบาลและผดุงครรภ์ระดับต้น คณะแพทยศาสตร์
 7. หลักสูตรช่างอุปกรณ์การแพทย์ สถาบันวิจัยและพัฒนาวิทยาศาสตร์และเทคโนโลยี
- (29) จากสถาบันการบินพลเรือน
 1. หลักสูตรวิชาบำรุงรักษาอากาศยานประเภท 2 (Aircraft Maintenance Technician, Type II)
 2. หลักสูตรอนุปริญญา สาขาวิชาเทคโนโลยีอากาศยาน (Diploma in Aircraft Technology) (หลักสูตร พ.ศ. 2555)
 - 2.1 วิชาเอกอิเล็กทรอนิกส์การบิน (Avionics)
 - 2.2 วิชาเอกเครื่องวัดประกอบการบิน (Aircraft Instruments)
 3. หลักสูตรวิชาบำรุงรักษาเครื่องสื่อสารการบิน (Communications Maintenance)
 4. หลักสูตรวิชาช่างเครื่องวัดประกอบการบิน (Aircraft Instrument)
 5. หลักสูตรนายช่างภาคพื้นดิน (Aircraft Maintenance Engineer License Course)
 - 5.1 สาขาวิชาช่างเครื่องบิน วิชาเอกเครื่องยนต์แก๊สเทอร์ไบน์ (หลักสูตรปรับปรุง พ.ศ. 2562) (Aeroplanes Turbine)
 - 5.2 สาขาวิชาช่างเครื่องบิน วิชาเอกเครื่องยนต์แก๊สเทอร์ไบน์ (หลักสูตรปรับปรุง พ.ศ. 2565) (Aeroplane Mechanic - B1.1, B1.2)
 - 5.3 สาขาวิชาช่างเอวีโอนิกส์ (หลักสูตรใหม่ พ.ศ. 2565) (Avionics Mechanic - B2)
 6. หลักสูตรอนุปริญญา สาขาวิชานายช่างบำรุงรักษาอากาศยาน (หลักสูตรปรับปรุง พ.ศ. 2551) (Diploma Program in Aircraft Maintenance Engineer License : AMEL)
 7. หลักสูตรระดับประกาศนียบัตรวิชาชีพช่างอากาศยาน สาขาวิชาช่างเครื่องวัดประกอบการบิน (หลักสูตรปรับปรุง พ.ศ. 2546) (Technological Diploma Program for Aircraft Maintenance in Aircraft Instrument Technology)
 8. หลักสูตรระดับประกาศนียบัตรทักษะช่างอากาศยาน สาขาวิชาเทคโนโลยีระบบอากาศยาน (หลักสูตรใหม่ พ.ศ. 2566) (Certificate in Aeroskills (Aircraft System Technology

วุฒิที่เทียบเท่าอนุปริญญา (ต่อ)

- (30) จากโรงเรียนจำอากาศ
1. หลักสูตรประกาศนียบัตรพยาบาลศาสตร์ ระดับต้น (หลักสูตรใหม่ พ.ศ. 2537)
 2. หลักสูตรโรงเรียนจำอากาศ พ.ศ. 2545 ของกรมยุทธศึกษาทหารอากาศ หลักสูตร 2 ปี ต่อจากมัธยมศึกษาตอนปลายระหว่างปี พ.ศ.2545 - 2549
 3. หลักสูตรโรงเรียนจำอากาศ พ.ศ. 2548 เหล่าทหารสารวัตร เหล่าทหารอากาศโยธิน
 4. หลักสูตรโรงเรียนจำอากาศ พ.ศ. 2550
 5. หลักสูตรโรงเรียนจำอากาศ พ.ศ. 2557 จำนวน 8 เหล่า ได้แก่
 - 5.1 ประเภทวิชาช่างเทคนิค จำนวน 3 เหล่า คือ
 - 1) เหล่าทหารช่างอากาศ
 - 2) เหล่าทหารสื่อสาร
 - 3) เหล่าทหารสรรพาวุธ
 - 5.2 ประเภทวิชาการรักษาความปลอดภัยและความมั่นคง จำนวน 2 เหล่า คือ
 - 1) เหล่าทหารอากาศโยธิน
 - 2) เหล่าทหารสารวัตร
 - 5.3 ประเภทวิชาสนับสนุนการบิน จำนวน 3 เหล่า คือ
 - 1) เหล่าทหารต้นหน 2 จำพวก คือ
 - (1) จำพวกทหารบังคับการบิน
 - (2) จำพวกทหารควบคุมอากาศยานและแจ้งเตือน
 - 2) เหล่าทหารอู่
 - 3) เหล่าทหารถ่ายรูป จำพวกทหารลาดตระเวนทางอากาศ
 6. หลักสูตรโรงเรียนจำอากาศ พ.ศ.2561 และ พ.ศ.2563 จำนวน 9 เหล่า ได้แก่ 1) เหล่าทหารช่างอากาศ 2) เหล่าทหารสื่อสาร 3) เหล่าทหารสรรพาวุธ 4) เหล่าทหารต้นหน 5) เหล่าทหารอู่ 6) เหล่าทหารอากาศโยธิน 7) เหล่าทหารสารวัตร 8) เหล่าทหารถ่ายรูป และ 9) เหล่าทหารฟัสดู 10) เหล่าทหารสารบรรณ
 7. หลักสูตรโรงเรียนจำอากาศ หลักสูตร พ.ศ.2562 เหล่าทหารแพทย์ จำพวกทหารบริการแพทย์ สาขาปฏิบัติการฉุกเฉินการแพทย์
- (31) จากกรมแพทย์ทหารเรือ หลักสูตรประกาศนียบัตรพยาบาลศาสตร์ ระดับต้น
- (32) ประกาศนียบัตรวิชาการโรงแรมและการท่องเที่ยวชั้นสูงของสถาบันฝึกอบรมวิชาการโรงแรมและการท่องเที่ยว (สวท.) ตามหลักสูตร พ.ศ. 2540
- (33) ประกาศนียบัตรวิชาช่างทันตกรรม คณะทันตแพทยศาสตร์ มหาวิทยาลัยมหิดล ยกเว้น ประกาศนียบัตรผู้ช่วยทันตแพทย์ชั้นสูง (หลักสูตร 2 ปี) Certificate Program in Advance Dental Assistant (2 Years Program) ไม่เทียบเท่าอนุปริญญา
- (34) ประกาศนียบัตรโสตทัศนศึกษาทางการแพทย์ ฉบับปรับปรุง พ.ศ. 2547
- (35) ประกาศนียบัตรเวชระเบียน ฉบับปรับปรุง พ.ศ.2547
- (36) ประกาศนียบัตรวิทยาศาสตร์การแพทย์(พยาธิวิทยาคลินิก) ฉบับปรับปรุง พ.ศ. 2547
- (37) ประกาศนียบัตรวิชาชีพชั้นสูงเวชกิจฉุกเฉิน โรงเรียนพยาบาล กองการศึกษากรมแพทย์ทหารเรือ พ.ศ.2552 (หลักสูตร 2 ปี ต่อ ม.ปลาย) ประกาศนียบัตรเวชกิจฉุกเฉิน พ.ศ. 2544 ของสถาบันพระบรมราชชนก กระทรวงสาธารณสุข
- (38) จากโรงเรียนชุมพลทหารเรือ กรมยุทธศึกษาทหารเรือ
- หลักสูตรนักเรียนจำ (พ.ศ.2556) จำนวน 4 พรรค ดังนี้
 1. พรรคนาวิน ได้แก่ เหล่าทหารการบิน เหล่าทหารอาวุธใต้น้ำ เหล่าทหารสามัญ เหล่าทหารสัญญาณ เหล่าทหารอุทกศาสตร์ เหล่าทหารขนส่ง เหล่าทหารสรรพาวุธ เหล่าทหารอู่นิยามวิทยา เหล่าทหารสารวัตร เหล่าทหารการข่าว ฯลฯ
 2. พรรคกลิน ได้แก่ เหล่าทหารเครื่องกล เหล่าทหารไฟฟ้า
 3. พรรคนาวิกโยธิน ได้แก่ เหล่าทหารราบ เหล่าทหารปืนใหญ่ เหล่าทหารช่าง เหล่าทหารสื่อสาร
 4. พรรคพิเศษ ได้แก่ เหล่าทหารสารบรรณ เหล่าทหารพลธิการ เหล่าทหารการเงิน เหล่าทหารพระธรรมนูญ เหล่าทหารช่างยุทธโยธา เหล่าทหารวิทยาศาสตร์ เหล่าทหารดุริยางค์ เหล่าทหารแพทย์ ฯลฯ

วุฒิที่เทียบเท่าอนุปริญญา (ต่อ)

- หลักสูตรนักเรียนจำ (พ.ศ. 2559, พ.ศ.2564)
 - 1. ประเภทวิชาเดินเรือ สาขาทหารสามัญและทหารการปืน
 - 2. ประเภทวิชาศึกษาศาสตร์ความปลอดภัยและความมั่นคงทางทะเล
 - 2.1 สาขาทหารการปืนต่อสู้อากาศยานและรักษาฝั่ง
 - 2.2 สาขาทหารสารวัตร
 - 3. ประเภทวิชาช่างเทคนิค
 - 3.1 สาขาทหารสรรพาวุธ
 - 3.2 สาขาทหารเครื่องกลเรือ
 - 3.3 สาขาทหารเครื่องกลช่างเครื่องบินเครื่องยนต์อากาศยาน
 - 3.4 สาขาทหารเครื่องกลช่างเครื่องบินเอวีโอนิกส์
 - 3.5 สาขาทหารเครื่องกลช่างเครื่องบินลำตัวและนิวตริลิกส์
 - 4. ประเภทวิชาบริหารการเงินและการบัญชี สาขาทหารการเงิน
- ยกเว้น ประเภทพลธิการ สาขาพลธิการ (เรียน 1 ปี) และประเภทขนส่ง สาขาขนส่ง (เรียน 1 ปี)
- (39) โรงเรียนการขนส่งทหารเรือ กองวิทยาการ กรมการขนส่งทหารเรือ
- 1. หลักสูตรนักเรียนจำ พรรคนาวิน เหล่าทหารขนส่ง พ.ศ. 2559 ประเภทวิชาการบริหาร สาขาการขนส่งทางทหาร
 - 2. ประกาศนียบัตรวิชาชีพชั้นสูง สาขาปฏิบัติการฉุกเฉินการแพทย์ พ.ศ. 2563
- (40) โรงเรียนป่าไม้ กรมป่าไม้ กระทรวงเกษตรและสหกรณ์
- (41) โรงเรียนพลธิการ กรมพลธิการทหารเรือ
- 1. หลักสูตรนักเรียนจำ พรรคพิเศษ เหล่าทหารพลธิการ
 - 2. ประกาศนียบัตรวิชาชีพชั้นสูง พ.ศ. 2564 ประเภทวิชาบริหารธุรกิจ สาขาทหารพลธิการ
- (42) โรงเรียนทหารนาวิกโยธิน หลักสูตรนักเรียนจำทหารเรือ พรรคนาวิกโยธิน
- (43) โรงเรียนสื่อสารและเทคโนโลยีสารสนเทศ กองวิทยาการ สำนักนโยบายและแผน กรมการสื่อสารและเทคโนโลยีสารสนเทศทหารเรือ หลักสูตรนักเรียนจำ พรรคนาวิน
- 1. เหล่าทหารสัญญาณวิทยุ เรดาร์ โซนาร์
 - 2. เหล่าทหารสัญญาณทัศนสัญญาณ
 - 3. เหล่าทหารสัญญาณ (หลักสูตร พ.ศ. 2560 และ พ.ศ. 2564) ประเภทวิชาการสื่อสารและเทคโนโลยีสารสนเทศ สาขาทหารสื่อสารและเทคโนโลยีสารสนเทศ
- (44) โรงเรียนอิเล็กทรอนิกส์ กองวิทยาการ กรมอิเล็กทรอนิกส์ทหารเรือ
- 1. หลักสูตรนักเรียนจำทหารเรือ พรรคพิเศษ
 - 2. หลักสูตรนักเรียนจำทหารเรือ เหล่าทหารช่างยุทธโยธา (อิเล็กทรอนิกส์) พ.ศ. 2560
 - 3. หลักสูตรนักเรียนจำ พรรคพิเศษ เหล่าทหารช่างยุทธโยธา (อิเล็กทรอนิกส์) พ.ศ. 2560 ประเภทวิชาช่างเทคนิค (วิชาอุตสาหกรรม) สาขาอิเล็กทรอนิกส์
 - 4. หลักสูตรนักเรียนจำ พรรคพิเศษ เหล่าทหารช่างยุทธโยธา (ไฟฟ้า) พ.ศ. 2560 ประเภทวิชาช่างเทคนิค (วิชาอุตสาหกรรม) สาขาไฟฟ้า
 - 5. หลักสูตรนักเรียนจำ พรรคนาวิน เหล่าอิเล็กทรอนิกส์ พ.ศ. 2564 ประเภทวิชาช่างเทคนิค สาขาอิเล็กทรอนิกส์
 - 6. หลักสูตรนักเรียนจำ พรรคนาวิน เหล่าไฟฟ้า พ.ศ. 2564 ประเภทวิชาช่างเทคนิค สาขาไฟฟ้า
- (45) โรงเรียนช่างกรมอุทการเรือ หลักสูตรนักเรียนช่างกรมอุทการเรือ
- (46) โรงเรียนวิศวกรรมรถไฟ พ.ศ. 2541 1. ประเภทช่างอุตสาหกรรม สาขาช่างโยธา สาขาช่างเครื่องกล
- 2. ประเภทวิชาบริหารธุรกิจ สาขาวิชาการจัดการเดินรถ
- (47) โรงเรียนแผนที่ทหาร กรมแผนที่ทหารกองบัญชาการทหารสูงสุด พ.ศ. 2543
- (48) โรงเรียนทหารนาวิกโยธิน ศูนย์การฝึก หน่วยบัญชาการนาวิกโยธิน
- 1. หลักสูตรนักเรียนจำ พรรคนาวิกโยธิน พ.ศ. 2560
 - 2. หลักสูตรนักเรียนจำ พรรคนาวิกโยธิน พ.ศ. 2564 ประเภทวิชาศึกษาศาสตร์ความปลอดภัยและความมั่นคงทางทะเล

วุฒิที่เทียบเท่าอนุปริญญา (ต่อ)

- (49) โรงเรียนนาวิกเวชกิจ ศูนย์วิทยากร กรมแพทย์ทหารเรือ หลักสูตรประกาศนียบัตรวิชาชีพชั้นสูง สาขาปฏิบัติการฉุกเฉินการแพทย์ พ.ศ. 2563
- (50) วิทยาลัยการสาธารณสุขสิรินธร
 1. หลักสูตรสาธารณสุขศาสตร์ (สาธารณสุขชุมชน) ฉบับปรับปรุง พ.ศ. 2550
 2. หลักสูตรสาธารณสุขศาสตร์ (ทันตสาธารณสุข) ฉบับปรับปรุง พ.ศ. 2550
 3. หลักสูตรสาธารณสุขศาสตร์ (เทคนิคเภสัชกรรม) ฉบับปรับปรุง พ.ศ. 2550
 4. หลักสูตรสาธารณสุขศาสตร์ ฉบับปรับปรุง พ.ศ. 2556 จำนวน 3 สาขา ได้แก่
 - 4.1 สาขาวิชาเทคนิคเภสัชกรรม
 - 4.2 สาขาวิชาสัตตภัณฑ์ศึกษาทางการแพทย์
 - 4.3 สาขาวิชาเวชระเบียน

3. วุฒิหลักสูตรการศึกษาขั้นพื้นฐานเทียบเท่ามัธยมศึกษาตอนปลาย (ม.6) หรือประโยคมัธยมศึกษาตอนปลาย (ม.ศ.5) หรือประโยคเตรียมอุดมศึกษา (ม.8) และสูงกว่า แต่ต่ำกว่า อนุปริญญา

- (1) ประกาศนียบัตรประโยคอาชีวศึกษาชั้นสูงทุกแผนก
- (2) ประกาศนียบัตร ประโยคการเรียนชั้นสูง
- (3) ประกาศนียบัตรโรงเรียนวิศวกรรมรถไฟหลักสูตร 3 ปี ทุกแผนก
- (4) ประกาศนียบัตรโรงเรียนเตรียมทหาร หลักสูตร 2 ปี
- (5) ประกาศนียบัตรจำอากาศ (ช่างเครื่องชั้นหนึ่ง) หลักสูตร 3 ปี (พ.ศ. 2496-2507)
- (6) ประกาศนียบัตร เตรียมปีที่ 2 แผนกต่างๆ ดังนี้
 - เตรียมปริญญาแห่งจุฬาลงกรณ์มหาวิทยาลัย
 - เตรียมปริญญาแห่งมหาวิทยาลัยธรรมศาสตร์และการเมือง
 - เตรียมปีที่ 2 จากโรงเรียนเตรียมวิทยาลัยเกษตรศาสตร์
 - เตรียมปีที่ 2 จากโรงเรียนเตรียมนายเรือ
 - เตรียมปีที่ 2 จากโรงเรียนเตรียมนายร้อย
- (7) ประกาศนียบัตรประโยคศิลปศึกษาชั้นกลาง หรือ ชั้นปีที่ 3 จากโรงเรียนช่างศิลป์ กรมศิลปากร
- (8) ประกาศนียบัตรนาฏศิลป์ชั้นกลางปีที่ 3
- (9) ประกาศนียบัตรมัธยมศึกษา (ม.8 วิสามัญ) แผนกต่างๆ ดังนี้
 - แผนกพณิชยการ
 - แผนกการเรือน
 - แผนกช่างกล
 - แผนกภาษา
 - แผนกช่างสตรี
- (10) ประกาศนียบัตรโรงเรียนช่างฝีมือทหาร หลักสูตร 3 ปี
- (11) ประกาศนียบัตรวิชาพยาบาลหลักสูตร 3,4 ปี (และมีพื้นฐานความรู้ ม.6 (เดิม) หรือ ม.ศ.3) จาก ร.ร.พยาบาล กรมยุทธศึกษาทหารเรือ กรมยุทธศึกษาทหารอากาศ
- (12) วุฒิเดิม ม.6 (เดิม) + ประกาศนียบัตรวิชาการหนังสือพิมพ์ (3 ปี) ของมหาวิทยาลัยธรรมศาสตร์
- (13) ประกาศนียบัตรประโยควิชาชีพ (ปวช.) ทุกแผนก
- (14) ประกาศนียบัตรโรงเรียนช่างการไฟฟ้าส่วนภูมิภาค พ.ศ. 2541 (หลักสูตร 3 ปี)
- (15) ประกาศนียบัตรวิชาสื่อสารประเภทอิเล็กทรอนิกส์ (หลักสูตร 3 ปี)
- (16) ประกาศนียบัตรพิเศษวิชาการศึกษา (พ.กศ.) และมีพื้นฐานความรู้ ม.6 (เดิม) หรือ ม.ศ.3
- (17) ประกาศนียบัตรประโยคครูพิเศษประถม (พ.ป.) และมีพื้นฐานความรู้ ม.6 (เดิม) หรือ ม.ศ.3
- (18) ประกาศนียบัตรประโยคครูมัธยมศึกษา (เกณฑ์อนุมัติ ก.ร.พ.เดิม)
- (19) ประกาศนียบัตรประโยคครูประถมสามัญ (ตัวประโยคตั้งแต่ พ.ศ. 2472 เป็นต้นมา)
- (20) ประกาศนียบัตรวิชาการศึกษา (ป.กศ.)
- (21) ประกาศนียบัตรประโยคครูประถมการช่าง (ปปช.)
- (22) ประกาศนียบัตรประโยคครูการเรือน
- (23) ประกาศนียบัตรประโยคครูอนุบาล (ประกาศนียบัตรครูอนุบาลใหม่) หลักสูตร 3 ปี

วุฒิที่เทียบเท่ามัธยมศึกษาตอนปลาย (ต่อ)

- (24) ประกาศนียบัตรพลศึกษาโท (ตามหลักสูตร พ.ศ. 2493)
- (25) ประโยคครูประถมเกษตรกรรม (ป.ป.ก.)
- (26) ประกาศนียบัตร International Baccalaureate หลักสูตร 2 ปี
- (27) ประกาศนียบัตรประโยคครูประถมกสิกรรม (ตัวประโยค)
- (28) ประกาศนียบัตรของโรงเรียนจำอากาศ เหล่าช่างอากาศ หลักสูตร 3 ปี (พ.ศ. 2496-2507)
- (29) ประกาศนียบัตรนักเรียนจำพรรคพิเศษเหล่าทหารแพทย์ของโรงเรียนจำพยาบาล พื้นความรู้ ม.6 (เดิม) หรือ ม.ศ.3 หลักสูตร 3 ปี
- (30) ประกาศนียบัตรของโรงเรียนจำอากาศเหล่าสื่อสาร พื้นความรู้ ม.6 (เดิม) หรือ ม.ศ.3 หลักสูตร 3 ปี (พ.ศ. 2483-2492 และ พ.ศ. 2498-2506)
- (31) เปรียญธรรม 3 ประโยค (ป.ธ.3) แผนกบาลีสนาทมูลวง
- (32) เปรียญธรรม 4 ประโยค (ป.ธ.4)
- (33) เปรียญธรรม 5 ประโยค (ป.ธ.5) และประสบการณ์ในการสอนวิชาปริยัติธรรม แผนกธรรมหรือแผนกบาลี หรือในโรงเรียน พระปริยัติธรรม แผนกสามัญศึกษาไม่น้อยกว่า 1 ปี โดยมีเวลาสอนไม่น้อยกว่า 300 ชั่วโมงโดยให้กรมการศาสนาเป็นผู้รับรองประสบการณ์และกรมวิชาการเป็นผู้ออกไปเทียบความรู้ให้
- (34) เปรียญธรรม 6 ประโยค (ป.ธ.6)
- (35) ประกาศนียบัตร มัชฌิมอภิธรรมมิกะเอก
- (36) หลักสูตรประกาศนียบัตรวิชาชีพโรงเรียนจำอากาศ 2539 ยกเว้น หลักสูตรประกาศนียบัตรพยาบาลศาสตร์ระดับต้น (หลักสูตรใหม่) พ.ศ. 2537 เทียบความรู้เท่ากับอนุปริญญา และหลักสูตร ปี 2545
- (37) หลักสูตรจากสถาบันการบินพลเรือน
 1. หลักสูตรวิชาช่างเครื่องวัดประกอบการบิน
 2. หลักสูตรวิชาช่างบำรุงรักษาเครื่องสื่อสารการบิน
 3. หลักสูตรวิชาช่างบำรุงรักษาอากาศยาน
 4. หลักสูตรประกาศนียบัตรวิชาชีพ สาขาวิชาเตรียมวิศวกรรมการบิน (หลักสูตรใหม่ พ.ศ. 2564) (Vocational Certificate in Pre-Aeronautical Engineering)
- (38) หลักสูตรของวิทยาลัยเทคโนโลยีทางการแพทย์และสาธารณสุข กาญจนภิเษก
 1. หลักสูตรประกาศนียบัตรวิทยาศาสตร์ทางการแพทย์ สาขาเซลล์วิทยา
 2. หลักสูตรประกาศนียบัตรเวชระเบียน (เวชสถิติ)
 3. หลักสูตรประกาศนียบัตรรังสีการแพทย์
 4. หลักสูตรประกาศนียบัตรวิทยาศาสตร์การแพทย์ สาขาพยาธิคลินิก
 5. หลักสูตรประกาศนียบัตรวิทยาศาสตร์การแพทย์ สาขาโลหิตวิทยาและธนาคารเลือด
 6. หลักสูตรประกาศนียบัตรเจ้าพนักงานเภสัชกรรม
 7. หลักสูตรประกาศนียบัตรโสตทัศนศึกษา (เวชสาริต)
 8. หลักสูตรประกาศนียบัตรวิทยาศาสตร์การแพทย์ สาขาพยาธิวิทยา
- (39) ประกาศนียบัตรเจ้าพนักงานเภสัชกรรม จากวิทยาลัยการสาธารณสุขภาคใต้/ ประกาศนียบัตรวิชาชีพ พนักงานอนามัย จากกระทรวงสาธารณสุข
- (40) หลักสูตรโรงเรียนจำอากาศ พ.ศ. 2545 ของกรมยุทธศึกษาทหารอากาศ หลักสูตร 1 ปี
- (41) หลักสูตรนักเรียนจำทหารเรือ (รับผู้จบ ม.ปลาย เข้าศึกษาหลักสูตร 2 ปี)
- (42) โรงเรียนดุริยางค์ กองดุริยางค์ทหารเรือ พ.ศ. 2530, 2533, 2537 ประเภทวิชาศิลปหัตถกรรม สาขาวิชาดนตรี เฉพาะกลุ่มวิชาชีพดนตรีและขับร้องเพลงสากล, หลักสูตรนักเรียนดุริยางค์ทหารบก ตอนปลาย โรงเรียนดุริยางค์ทหารบก พ.ศ. 2539 ประเภทวิชาศิลปหัตถกรรม สาขาวิชาดนตรี
- (43) หลักสูตรการดุริยางค์ตอนปลาย ชั้นปีที่ 6 จาก ร.ร.ดุริยางค์ กองดุริยางค์ทหารเรือ
- (44) โรงเรียนดุริยางค์ กองดุริยางค์ทหารเรือ ฐานทัพเรือกรุงเทพ หลักสูตรประกาศนียบัตรวิชาชีพ พ.ศ. 2556 ประเภทวิชาศิลปกรรม สาขาวิชาการดุริยางค์

วุฒิที่เทียบเท่ามัธยมศึกษาตอนปลาย (ต่อ)

- (45) วิทยาลัยดุริยางคศิลป์ มหาวิทยาลัยมหิดล หลักสูตรเตรียมอุดมดนตรี
- (46) โรงเรียนช่างกรรมอุตสาหกรรมเรือ 1. หลักสูตรประกาศนียบัตรวิชาชีพ พ.ศ. 2524, 2532 มีสาขาดังนี้ สาขาช่างต่อเรือ สาขาวิชาชีพช่างกลเรือ 2. หลักสูตรนักเรียนช่างกรรมอุตสาหกรรมเรือ พ.ศ. 2536 มีสาขาดังนี้ สาขาอาชีพการอยู่ อาชีพช่างกลโรงงานเรือ อาชีพช่างต่อเรือ อาชีพช่างไฟฟ้าเรือ 3. หลักสูตรประกาศนียบัตรวิชาชีพ พ.ศ. 2547 มีสาขาดังนี้ สาขาวิชาช่างต่อเรือ สาขาวิชาช่างการอยู่เรือ สาขาวิชาช่างเครื่องกลโรงงานเรือ สาขาวิชาช่างไฟฟ้าเรือ
- (47) โรงเรียนสมาคมไทย - ญี่ปุ่น จากสำนักงานรับรองมาตรฐานและประเมินคุณภาพการศึกษา (องค์การมหาชน)
- (48) โรงเรียนไฟฟ้าและอิเล็กทรอนิกส์ กรมยุทธศึกษาทหารเรือ หลักสูตรนักเรียนจำ
- (49) โรงเรียนจำอากาศ พ.ศ. 2539 1. ประเภทวิชาอุตสาหกรรม สาขาวิชาช่างอากาศยาน 2. ประเภทวิชาคหกรรม สาขาวิชาคหกรรม (หลักสูตร 3 ปี ต่อจาก ม.ต้น ระหว่างปี 2539-2547) โรงเรียนจำอากาศ พ.ศ. 2548 ประเภทวิชาอุตสาหกรรม 1. สาขาวิชาไฟฟ้าและอิเล็กทรอนิกส์ 2. สาขาวิชาอากาศยาน
- (50) ศูนย์การเรียนรู้แอฟเน็ต (FNED)
- (51) โรงเรียนกวงฟูวิทยาคม
- (52) ประกาศนียบัตรผดุงครรภ์อนามัย ชั้น 1 จากโรงเรียนพยาบาลผดุงครรภ์ โรงพยาบาลหัวเฉียว ม.หัวเฉียว
- (53) ศูนย์การเรียนรู้เดวิด คอลลินส์
- (54) เดวิดซ์ คอลลินส์ คริสเตน
- (55) โรงเรียนดุริยางค์ทหารอากาศ
- (56) โรงเรียนดุริยางค์ทหารบก หลักสูตรนักเรียนดุริยางค์ทหารบก หลักสูตร 3 ปี
- (57) วิทยาลัยการสาธารณสุขสิรินธร
 - วิทยาลัยเทคโนโลยีทางการแพทย์และสาธารณสุข สถาบันพระบรมราชชนก ประกาศนียบัตรเจ้าพนักงานเภสัชกรรม (Medical and Public Health Technology College Praboromarajchanok Institute Ministry of Public Health Certificate Programme in Pharmacy Technician)
- (58) ศูนย์การเรียนรู้คิงดอมไลฟ์ (Kingdom Life Education Center)
- (59) ประกาศนียบัตรวุฒิการศึกษา General Educational Development (GED) ของ USA โดยได้รับประกาศนียบัตร Mississippi High School Equivalency Diploma ดำเนินการในนามของ Mississippi Community College Board, Mississippi State Board of Education และไปแสดงผลการสอบผ่าน Official GED Transcript
- (60) ประกาศนียบัตรวุฒิการศึกษา General Educational Development (GED) ของ USA โดยได้รับประกาศนียบัตร Maine High School Equivalency Diploma ดำเนินการในนามของ Maine Department of Education และไปแสดงผลการสอบผ่าน (Official Transcript of GED Tests)
- (61) ประกาศนียบัตรวุฒิการศึกษา General Educational Development (GED) ของ USA โดยได้รับประกาศนียบัตร High School Equivalency Credential ดำเนินการในนามของ Government of the District of Columbia Office of the State Superintendent of Education และไปแสดงผลการสอบผ่าน (Official GED Transcript)
- (62) วุฒิจากโรงเรียนนานาชาติในประเทศไทย
 1. โรงเรียนร่วมฤดีวิเทศศึกษา (Ruamrudee International School)
 2. โรงเรียนสถานศึกษานานาชาติ (International School Bangkok)
 3. โรงเรียนบางกอกพัฒนา (Bangkok Patana School)
 4. โรงเรียนนานาชาติเชียงใหม่ (Chiangmai International School)
 5. โรงเรียนนานาชาติเอกมัย (Ekamai International School)
 6. โรงเรียนนานาชาติเซนต์จอร์จส์ (St. John's International School)
 7. โรงเรียนประชาคมนานาชาติ (International Community School)
 8. โรงเรียนนานาชาติภาคตะวันออก (International School Eastern Seaboard)

วุฒิจากโรงเรียนนานาชาติในประเทศไทย (ต่อ)

- | | |
|--|---|
| 9. โรงเรียนนานาชาติไทย - อเมริกัน
(Thai - American International School) | 10. โรงเรียนนานาชาติเซนต์สตีเฟ่นส์ เขาใหญ่
(St.Stephen's International School
(Khao Yai)) (โรงเรียนนานาชาติจักรวาล <u>เดิม</u>) |
| 11. โรงเรียนนานาชาติไทย-จีน
(Thai-Chinese International School) | 12. โรงเรียนนานาชาติดัลลิตซ์
(Dulwich International School) |
| 13. โรงเรียนนานาชาตินครPAYAP
(Nakorn payap International School) | 14. โรงเรียนนานาชาตินิวาอเมริกัน
(Niva International School)
(โรงเรียนนานาชาตินิวา <u>เดิม</u>) |
| 15. โรงเรียนนานาชาติสาทรใหม่
(New Sathorn International School) | 16. โรงเรียนนานาชาติแอดเวนต์รามคำแหง
(Ramkhamhaeng Advent International School) |
| 17. โรงเรียนนานาชาติเซนต์จอห์น แมรี
(Saint John Mary Internationnal School) | 18. โรงเรียนนานาชาติคิว เอส ไอ ภูเก็ต
(QSI International school of Phuket) |
| 19. โรงเรียนนานาชาติสยาม
(Siam International School) | 20. โรงเรียนพระมหาไถ่วิเทศศึกษา
(Redeemer International School) |
| 21. โรงเรียนนานาชาติเคไอเอส
(KIS International School)
(โรงเรียนนานาชาติคิซ อินเทอร์เน็ตแซนด์ <u>เดิม</u>) | 22. โรงเรียนนานาชาติลานนา
(Lanna International School) |
| 23. โรงเรียนนานาชาติอเมริกันแปซิฟิก
(American Pacific International School)
(โรงเรียนนานาชาติเอกปัญญา <u>เดิม</u>) | 24. โรงเรียนดิวอเมริกันสกูลออฟแบงค็อก
(The American School of Bangkok)
(โรงเรียนนานาชาติดิษยะคริน <u>เดิม</u>) |
| 25. โรงเรียนนานาชาติเกรซ
(Grace International School) | 26. โรงเรียนนานาชาติคอนคอร์ดอินเตอร์เนชั่น
(Concordian International School) |
| 27. โรงเรียนประชาคมนานาชาติบางนา
(International Community School Bangna) | 28. โรงเรียนฝรั่งเศสนานาชาติ กรุงเทพฯ
(Lycee Francais International de Bangkok) |
| 29. โรงเรียนนานาชาติคริสเตียนกรุงเทพ
(Bangkok Christian International School)
(โรงเรียนนานาชาติกรุงเทพ <u>เดิม</u>) | 30. โรงเรียนนานาชาติทรินิตี้
(Trinity International School) |
| 31. โรงเรียนคริสเตียนเยอรมันเชียงใหม่
(Christian German Chiangmai School) | 32. โรงเรียนนานาชาติรีเจนท์ พัทยา
(Regents International School Pattaya)
(โรงเรียนนานาชาติเดอะรีเจนท์ <u>เดิม</u>)
(โรงเรียนนานาชาติรวมบัณฑิต <u>เดิม</u>) |
| 33. โรงเรียนนานาชาติบริติช ภูเก็ต
(British International school, Phuket) | 34. โรงเรียนนานาชาติเปรม ติณสูลานนท์
อินเทอร์เน็ตแซนด์แซนด์ สกูล
(Prem Tinsulanonda International School) |
| 35. โรงเรียนนานาชาตินิสท์
(NIST International School)
(โรงเรียนนานาชาติใหม่แห่งประเทศไทย <u>เดิม</u>) | 36. โรงเรียนนานาชาติโมเดิร์นกรุงเทพฯ
(Modern International School, Bangkok) |
| 37. โรงเรียนนานาชาติแพนเอเชีย
(Pan-Asia International School) | 38. โรงเรียนบางกอกแอดเวนต์
(Bangkok Advent School) |
| 39. โรงเรียนนานาชาติเซนต์แอนดรูว์ส กรุงเทพฯ
(St. Andrews International School Bangkok) | 40. โรงเรียนนานาชาติบริติชโคลัมเบีย
(British Columbia International School) |
| 41. โรงเรียนอินเทอร์เน็ตแซนด์แกลลี (หทัยราษฎร์)
(Kevalee International School) | 42. โรงเรียนนานาชาติเวลล์-อ้อนนุช
(Wells International School On Nut Campus) |
| 43. โรงเรียนนานาชาติโจซูกัน กรุงเทพฯ
(Josuikan Bangkok International School) | 44. โรงเรียนนานาชาติเซนต์สตีเฟ่นส์
(St. Stephen's International School) |
| 45. โรงเรียนนานาชาติแอดเวนติสต์ กรุงเทพฯ
(Bangkok Adventist International School) | 46. โรงเรียนนานาชาติแอดเวนติสต์มิชชั่น
(Adventist International Mission School) |
| 47. โรงเรียนนานาชาติพระคุณกรุงเทพฯ
(Bangkok Grace International School) | |

วุฒิจากโรงเรียนนานาชาติในประเทศไทย (ต่อ)

- | | |
|--|---|
| 49. โรงเรียนนานาชาติเกาหลี กรุงเทพ
(Korean International School of Bangkok) | 48. โรงเรียนนานาชาติ กิรพัฒน์
(Keerapat International School) |
| 51. โรงเรียนนานาชาติแคลิฟอร์เนีย เพรพ
(California Prep. International School) | 50. โรงเรียนนานาชาติเดอะรีเจนท์-กรุงเทพ
(The Regent's School Bangkok) |
| 53. โรงเรียนนานาชาติแองโกลสิงคโปร์
(Anglo Singapore International School) | 52. โรงเรียนคริสเตียนนานาชาติเชียงใหม่
(Chiang Rai International Christian School) |
| 55. โรงเรียนอาร์บิสรัสมินานาชาติ
(RBIS Rasami British International School) | 54. โรงเรียนนานาชาติฮาร์โรว์
(Harrow International School, Bangkok) |
| 57. โรงเรียนนานาชาติบางกอกพรีพาราธอรี
แอนด์ เซ็กเคินเดอรี
(Bangkok International preparatory
and secondary) | 56. โรงเรียนนานาชาติโชรส์บอรี กรุงเทพ
(Shrewsbury International School, Bangkok) |
| 59. โรงเรียนนานาชาติชาร์เตอร์
(Chater International School) | 58. โรงเรียนนานาชาติสิงคโปร์-กรุงเทพ
(Singapore International School of Bangkok) |
| 61. โรงเรียนนานาชาติเซนต์แอนดรูว์ส
(St.Andrews International School Bangna) | 60. โรงเรียนนานาชาติบรอมส์โกรฟ
(Bromsgrove International School) |
| 63. โรงเรียนนานาชาติเดอะรีเจนท์-พระราม 9
(The Regent's International School Rama 9) | 62. โรงเรียนนานาชาติเบิร์คเลย์
(Berkeley International School) |
| 65. โรงเรียนนานาชาติสวนระยอง
(Garden International School) | 64. โรงเรียนนานาชาติเซนต์แอนดรูว์สกรีนวัลเลย์
(St.Andrews International School Green Valley) |
| 67. โรงเรียนนานาชาติ U W C
(U W C International School) | 66. โรงเรียนนานาชาติเชียงใหม่
(Chiangrai International School) |
| 69. โรงเรียนนานาชาติแอสคอต
(Ascot International School) | 68. โรงเรียนนานาชาติเฮดสตาร์ท
(Headstart International School) |
| 71. โรงเรียนวาริชเชียงใหม่อินเตอร์เนชั่นแนล
(Varee Chiangmai International School) | 70. โรงเรียนสาธิตนานาชาติมหาวิทยาลัยมหิดล
(Mahidol University International
Demonstration School) |

หมายเหตุ: ประกาศนียบัตรซึ่งเทียบเท่าประโยคมัธยมศึกษาตอนปลายที่ต้องมีพื้นฐานความรู้เดิม ม.6 หรือ ม.ศ.3 นอกจากคุณวุฒิโรงเรียนนานาชาติที่กล่าวมาแล้ว ต้องมีใบรับรองการเปิดหลักสูตรการสอน และใบเทียบระดับความรู้ของสถานศึกษาอื่นๆ มาแสดงในวันสมัครเรียนด้วย

หลักเกณฑ์การเทียบระดับความรู้วุฒิการศึกษาต่างประเทศ

เพื่อให้เป็นไปตามระเบียบกระทรวงศึกษาธิการ ว่าด้วยการเทียบวุฒิมัธยมศึกษาในประเทศและต่างประเทศ ระดับการศึกษาขั้นพื้นฐาน พ.ศ. ๒๕๖๓ ข้อ ๑๖ ความว่า การเทียบวุฒิมัธยมศึกษาต่างประเทศระดับมัธยมศึกษาตอนปลาย เพื่อการศึกษาต่อในระดับอุดมศึกษา เป็นอำนาจการพิจารณาของสถาบันอุดมศึกษาแต่ละแห่งในการกำหนดเกณฑ์ และคุณสมบัติของผู้ที่ศึกษาต่อตามความเหมาะสม จึงจัดทำประกาศมหาวิทยาลัยรามคำแหง เรื่อง หลักเกณฑ์การเทียบ ระดับความรู้วุฒิการศึกษาต่างประเทศ ลงวันที่ ๙ พฤศจิกายน พ.ศ. ๒๕๖๓ กำหนดหลักเกณฑ์ ไว้ดังต่อไปนี้

๑. กรณีวุฒิมัธยมศึกษาต่างประเทศระดับการศึกษาขั้นพื้นฐาน (มัธยมศึกษาตอนปลายหรือเทียบเท่า) ที่ไม่ต้อง ใช้หนังสือรับรองการเทียบระดับชั้นวุฒิมัธยมศึกษา

ที่	ชื่อประเทศ ภาษาอังกฤษ	ชื่อประเทศภาษาไทย	ชื่อวุฒิ/ประกาศนียบัตร (High School)	หมายเหตุ
1	Algeria	สาธารณรัฐประชาธิปไตย ประชาชนแอลจีเรีย	Secondary School Certificate	
2	Australia	เครือรัฐออสเตรเลีย	2 ACT Year 12 Certificate	Australian Capital Territory (ACT)
			Higher School Certificate	New South Wales
			Northern Territory Certificate of Education and Training	Northern Territory
			Senior Certificate	Queensland
			Queensland Certificate of Education	
			South Australian Certificate of Education	South Australia
			Tasmanian Certificate of Education	Tasmanian
			Victorian Certificate of Education	Victoria
			Certificate of Secondary Education	Western Australia
Western Australian Certificate of Education				
3	Austria	สาธารณรัฐออสเตรีย	Reifeprüfungszeugnis (Higher School Certificate)	
4	Azerbaijan	สาธารณรัฐอาเซอร์ไบจาน	Tam Orta Təhsil Haqqında Attestat (High School Diploma)	
5	Bangladesh	สาธารณรัฐประชาชน บังกลาเทศ	Higher Secondary Certificate	
6	Belarus	สาธารณรัฐเบลารุส	Атэстат аб агульнай сярэдняй адукацыі (General Certificate of High School Education)	
7	Belgium	ราชอาณาจักรเบลเยียม	Diploma van Secundair Onderwijs (Secondary Education)	
			Getuigschrift van Hoger Secundair Onderwijs (Secondary Education)	
			Certificat d'Enseignement Secondaire Supérieur (Upper Secondary Education)	

ที่	ชื่อประเทศ ภาษาอังกฤษ	ชื่อประเทศภาษาไทย	ชื่อวุฒิ/ประกาศนียบัตร (High School)	หมายเหตุ
8	Bhutan	ราชอาณาจักรภูฏาน	Bhutan Higher Secondary Education Certificate	
9	Brazil	สหพันธ์สาธารณรัฐบราซิล	Certificado de Conclusão do Ensino Médio (High School Education) Curso de Ensino Médio (Secondary School)	
10	Cambodia	ราชอาณาจักรกัมพูชา	Grade 11 (Bac) Grade 12 Upper Secondary Education Technical Vocational Diploma Level III Remedial Senior High School Education (Non-Formal Education) Buddhist Upper Secondary Education	เดิม
11	Cameroon	สาธารณรัฐแคเมอรูน	General Certificate of Education 'Ordinary Level', 'Advanced Level' Baccalauréat de l'Enseignement Secondaire	ตามเกณฑ์อังกฤษ
12	Canada	แคนาดา	General High School Diploma Alberta High School Diploma Senior Secondary Graduation Diploma British Columbia Certificate of Graduation British Columbia Secondary School Equivalency Certificate British Columbia Adult Graduation Diploma Ontario Secondary School Diploma Diplôme d'études Secondaires (Secondary School Diploma) High School Diploma Grade 12 High School Graduation Diploma Prince Edward Island High School Graduation Certificate	Alberta British Columbia Ontario Quebec Manitoba Saskatchewan Nova Scotia Prince Edward Island
13	Chile	สาธารณรัฐชิลี	Licencia de Enseñanza Media (High School)	
14	China	สาธารณรัฐประชาชนจีน	Senior Middle School Senior High School	สำหรับผู้จบปี 2554 เป็นต้นไป
15	Congo	สาธารณรัฐประชาธิปไตยคองโก	Diplome D'Etat	
16	Cuba	สาธารณรัฐคิวบา	Bachiller (Senior High School)	

ที่	ชื่อประเทศ ภาษาอังกฤษ	ชื่อประเทศภาษาไทย	ชื่อวุฒิ/ประกาศนียบัตร (High School)	หมายเหตุ
17	Denmark	ราชอาณาจักรเดนมาร์ก	Studentereksamen (General Upper Secondary School Leaving Certificate)	
			Hægri Fyrireikingarpróvtölka (School Leaving Certificate)	
			Højere forberedelseseksamen (Certificate of Higher Preparatory)	
			Højere Handelseksamen (Higher Commercial Course/Commercial Course)	
			Højere teknisk eksamen (Higher Technical Course)	
18	Egypt	สาธารณรัฐอาหรับอียิปต์	Al-Azhar Secondary Certificate	
19	Ethiopia	สหพันธ์สาธารณรัฐ ประชาธิปไตยเอธิโอเปีย	Ethiopian School Leaving Certificate	
20	Finland	สาธารณรัฐฟินแลนด์	Lukion Päättötodistus (Upper Secondary School)	
			Dimissionsbetyg från gymnasiet (Upper Secondary School)	
			Gymnasiets Avgångsbetyg (Upper Secondary School Leaving Certificate)	
			Turvallisuusalan Perustutkinto (Vocational High School)	
21	France	สาธารณรัฐฝรั่งเศส	Diploma du Baccalauréat	
			Diplôme du Baccalauréat Général	
			Diplôme du Baccalauréat Technologique	
			Diplôme du Baccalauréat Professionnel	
			Diplôme D'accès Aux Études Universitaires	
22	Germany	สหพันธ์สาธารณรัฐ เยอรมนี	Abitur/Allgemeinen Hochschulreife (Certificate of General Entitlement to University Entrance)	
			Fachhochschulreife (Advanced Technical College Entrance Qualification Certificate)	
			Abschlußzeugnis (Vocational School Leaving Certificate)	
			Reifezeugnis (School Leaving Certificate)	
			Zeugnis der reife (Certificate of Maturity)	
23	Ghana	สาธารณรัฐกานา	Senior Secondary School Certificate	สอบผ่านไม่ต่ำกว่า 5 รายวิชา ไม่ซ้ำกัน

ที่	ชื่อประเทศ ภาษาอังกฤษ	ชื่อประเทศภาษาไทย	ชื่อวุฒิ/ประกาศนียบัตร (High School)	หมายเหตุ
24	Greece	สาธารณรัฐเฮลเลนิก (กรีซ)	ΔΕΥΤΕΡΟΒΑΘΜΙΑΣ ΕΚΠΑΙΔΕΥΣΗΣ (Secondary Education)	
			ΤΕΧΝΙΚΗ ΕΠΑΓΓΕΛΜΑΤΙΗ ΕΚΠΑΙΔΕΥΣΗ (Technical Secondary Education)	
25	Guinea	สาธารณรัฐกินี	Baccalaureat Deuxieme (2EME) Partie	
			Baccalaureat Unique (Social Sciences)	
26	Hong Kong	ฮ่องกง	Form 5/Secondary 5	สำหรับผู้จบปี 2555 เป็นต้นไป
			Form 6/Secondary 6	
27	India	สาธารณรัฐอินเดีย	All India Senior School Certificate	
			All India Higher Secondary Certificate	
			Higher Secondary Certificate	
			Indian School Certificate	
28	Indonesia	สาธารณรัฐอินโดนีเซีย	Intermediate	
			Pre-University	
28	Indonesia	สาธารณรัฐอินโดนีเซีย	Sekolah Menengah Umum (Senior General High School Certificate)	
			Sekolah Menengah Atas (Senior High School)	
			Sekolah Menengah Kejuruan (Vocational High School)	
29	Iran	สาธารณรัฐอิสลามอิหร่าน	Diploma/Certificate of Completion of Secondary School	
			High School	
			Technical High School	
			Adult Technical High School	
			Adult High School	
30	Ireland	สาธารณรัฐไอร์แลนด์	Leaving Certificate	สอบผ่านไม่ต่ำกว่า 5 รายวิชา ไม่ซ้ำกัน เกรด A1-D1
31	Israel	รัฐอิสราเอล	Matriculation Certificate	
32	Italy	สาธารณรัฐอิตาลี	Diploma di Scuola Superiore (Formerly Maturità) Scientifica/ Classica/Tecnica/Linguistica/ Professionale/Magistrale/Artistica	
			Istruzione Secondaria Superiore (Upper Secondary Education)	
			Istituto Tecnico per il Turismo (Vocational Secondary Diploma)	

ที่	ชื่อประเทศ ภาษาอังกฤษ	ชื่อประเทศภาษาไทย	ชื่อวุฒิ/ประกาศนียบัตร (High School)	หมายเหตุ
33	Japan	ญี่ปุ่น	Senior High School	
			Adult Senior High School	
			Upper Secondary School Equivalency	
34	Jordan	ราชอาณาจักรฮัชไมต์ จอร์แดน	General Secondary Education Certificate	
35	Kenya	สาธารณรัฐเคนยา	Kenya Certificate of Secondary Education	สอบผ่านไม่ต่ำกว่า 5 รายวิชา ไม่ซ้ำกัน
36	Korea, North	สาธารณรัฐประชาธิปไตย ประชาชนเกาหลี	Senior Middle School	
37	Korea, South	สาธารณรัฐเกาหลี	High School	
			High School Graduation Equivalency	
38	Kuwait	รัฐคูเวต	General Secondary Education Certificate	
39	Laos	สาธารณรัฐประชาธิปไตย ประชาชนลาว	Upper Secondary Education	
			Adult Upper Secondary Education	
			Buddhist Upper Secondary School	
40	Lithuania	สาธารณรัฐลิทัวเนีย	Brandos Atestatas (School Leaving Certificate)	
41	Macau	มาเก๊า	Senior High School	
42	Malaysia	สหพันธรัฐมาเลเซีย	Malaysia Certificate of Education (MCE)	
			Sijil Pelajaran Malaysia (SPM)	
			Senior Middle Three	
43	Morocco	ราชอาณาจักรโมร็อกโก	Attestation du Baccalauréat (High School)	
44	Netherlands	ราชอาณาจักร เนเธอร์แลนด์	HAVO Diploma (Higher General Secondary Education)	
			Hoger Algemeen Voortgezet Onderwijs	
			Voorbereidend Wetenschappelijk Onderwijs	
			Voorbereidend Middelbaar Beroepsonderwijs	
			Voorbereidend Beroepsonderwijs	
			Middelbaar Beroepsonderwijs	
			Middelbaar Algemeen Voortgezet Onderwijs	
45	Nepal	สหพันธ์สาธารณรัฐ ประชาธิปไตยเนปาล	Higher Secondary Education	
46	New Zealand	นิวซีแลนด์	Sixth Form Certificate	ตามเกณฑ์ที่กำหนด
			the NZQA Standards สอบได้จำนวนหน่วยกิตไม่น้อยกว่า 80 หน่วยกิต ประกอบด้วย วิชาใน Level 2 ไม่น้อยกว่า 60 หน่วยกิต และวิชาใน Level 1 ไม่น้อยกว่า 20 หน่วยกิต และต้องได้รับประกาศนียบัตร NCEA Level 2	

ที่	ชื่อประเทศ ภาษาอังกฤษ	ชื่อประเทศภาษาไทย	ชื่อวุฒิ/ประกาศนียบัตร (High School)	หมายเหตุ
			the NZQA Standards สอบได้วิชาใน Level 2 หรือสูงกว่านี้ อย่างต่ำ 5 วิชา ไม่ซ้ำกัน จำนวนไม่ต่ำกว่า 60 หน่วยกิต ประกอบด้วยวิชาบังคับ 2 วิชา ได้แก่ English (literacy) และ Mathematics (numeracy) ใน Level 2 หรือสูงกว่า อย่างน้อยวิชาละ 4 หน่วยกิต	สำหรับผู้จบการศึกษา ตั้งแต่ ปี 2552 เป็นต้นไป
47	Nigeria	สหพันธสาธารณรัฐไนจีเรีย	West African Senior School Certificate Senior School Certificate	สอบผ่านไม่ต่ำกว่า 5 รายวิชา ไม่ซ้ำกัน
48	Norway	ราชอาณาจักรนอร์เวย์	Vitnemål for Videregående Opplæring (Upper Secondary Education and Training) Kompetansebevis for Videregående Opplæring (Upper Secondary Education and Training)	
49	Pakistan	สาธารณรัฐอิสลาม ปากีสถาน	Higher Secondary School Certificate Intermediate	
50	Palestine	ปาเลสไตน์	General Secondary Education Certificate	
51	Poland	สาธารณรัฐโปแลนด์	Świadectwo dojrzałości (Certificate of Secondary Education)	
52	Russia	สหพันธรัฐรัสเซีย	Grade 11/High School Attestat (Certificate of High School Ed.) Attestat o pеdHeM (ПoлHoM) oбщeM oбpaзoBaHии (Certificate of Secondary (Complete) General Education	
53	Saudi Arabia	ราชอาณาจักร ซาอุดีอาระเบีย	Secondary School Graduation Certificate	
54	Scotland	สกอตแลนด์	Scottish Certificate of Education (SCE) 'Standard Grade' Level, 'Intermediate' Level, 'Higher' Level	ระดับ Standard อย่างต่ำ 5 วิชา เกรด A1 ถึง D1
55	Singapore	สาธารณรัฐสิงคโปร์	GCE 'O' level, GCE 'A' level	ตามเกณฑ์อังกฤษ
56	Slovenia	สาธารณรัฐสโลวีเนีย	Srednjega Izobraževanja (Secondary School) Spričevalo o poklicni maturi (Secondary Technical Education)	
57	Somalia	สหพันธสาธารณรัฐ โซมาเลีย	Secondary School Leaving Certificate	
58	South Africa	สาธารณรัฐแอฟริกาใต้	(National) Senior Certificate	สอบได้อย่างต่ำ 5 รายวิชา ไม่ซ้ำกัน

ที่	ชื่อประเทศ ภาษาอังกฤษ	ชื่อประเทศภาษาไทย	ชื่อวุฒิ/ประกาศนียบัตร (High School)	หมายเหตุ
59	Sri Lanka	สาธารณรัฐสังคมนิยม ประชาธิปไตยศรีลังกา	Sri Lanka General Certificate of Education 'Ordinary Level', 'Advanced Level'	ตามเกณฑ์อังกฤษ
60	Sweden	ราชอาณาจักรสวีเดน	Gymnasieskolan (Upper Secondary School) Gymnasial Vuxnutbildning (Adult Upper Secondary School)	
61	Switzerland	สหพันธรัฐสวิส	Maturitätszeugnis Certificat de Maturité Fähigkeitszeugnis (Federal Certificate of Vocational Education and Training Fachmittelschulabschluss (Intermediate Vocational School)	
62	Syria	สาธารณรัฐอาหรับซีเรีย	General Secondary Education Certificate	
63	Taiwan	ไต้หวัน	Senior High School (High School) Vocational High School	
64	Timor Leste	สาธารณรัฐประชาธิปไตย ติมอร์-เลสเต	Ensino Secundário Diploma (Senior High School) Ensino Técnico-Profissional Diploma (Technical High School)	
65	Turkey	สาธารณรัฐตุรกี	Lise Diploması (High School) Meslek Lisesi Diploması (Vocational High School) Anadolu İmam-Hatip Lisesi Diploması (Anatolian Religious Vocational High School) Anadolu Lisesi Diploması (Anatolian High School) Anadolu Öğretmen Lisesi Diploması (Teachers Training Anatolian High School)	
66	UAE (United Arab Emirates)	สหรัฐอาหรับเอมิเรตส์	Secondary School Certificate Grade 12	
67	UK (United Kingdom)	สหราชอาณาจักร	Advanced Vocational Certificate of Education IGCSE, GCSE หรือ GCE 'O' level GCE A' level	ปวช. - ไม่ต่ำกว่า 5 วิชา ไม่ซ้ำกัน - แต่ละวิชาต้องได้ เกรด A-C - ไม่ต่ำกว่า 3 วิชา ไม่ซ้ำกัน - แต่ละวิชาต้องได้ เกรด A-E

ที่	ชื่อประเทศ ภาษาอังกฤษ	ชื่อประเทศภาษาไทย	ชื่อวุฒิ/ประกาศนียบัตร (High School)	หมายเหตุ
			GCE 'AS'	- ไม่ต่ำกว่า 5 วิชา ไม่ซ้ำกัน - แต่ละวิชาได้เกรด A-E
			Cambridge Pre-U	อย่างน้อย 3 วิชา เกรด M1 หรือ D1- D3
68	USA (United States of America)	สหรัฐอเมริกา	High School Diploma High School Equivalency Diploma (Credential)/GED Tests	
69	Uzbekistan	สาธารณรัฐอุซเบกิสถาน	Certificate of Secondary Education	
70	Venezuela	สาธารณรัฐโบลิวาร์ แห่งเวเนซุเอลา	Educacion Media General En Ciencias (High School)	
71	Vietnam	สาธารณรัฐสังคมนิยมเวียดนาม	BẰNG TỐT NGHIỆP TRUNG HỌC PHỔ THÔNG (High School)	
72	Zambia	สาธารณรัฐแซมเบีย	School Certificate	
73	Zimbabwe	สาธารณรัฐซิมบับเว	Zimbabwe General Certificate of Education 'Ordinary Level', 'Advanced Level'	ตามเกณฑ์อังกฤษ

๒. กรณีวุฒิการศึกษาต่างประเทศระดับการศึกษาขั้นพื้นฐาน (มัธยมศึกษาตอนปลายหรือเทียบเท่า) จากประเทศอื่น ๆ หรือนอกเหนือจากข้อ ๑ และมีหนังสือรับรองวุฒิการศึกษาเทียบเท่าระดับมัธยมศึกษาตอนปลาย เช่น Matthayom ๖ in Thailand, High School Degree, High School Level, High School Diploma, High School Certificate, Secondary School Diploma, Senior High School, Upper Secondary School, Grade ๑๒, หรือ Vocational Certificate หรือที่เรียกชื่อเป็นอย่างอื่น แต่อยู่ในระดับการศึกษาเทียบเท่ามัธยมศึกษาตอนปลายหรือเทียบเท่า ให้ถือว่าเทียบเท่าระดับมัธยมศึกษาตอนปลายหรือเทียบเท่าโดยอนุโลม และไม่ต้องใช้หนังสือรับรองการเทียบระดับชั้นวุฒิการศึกษา

๓. กรณีวุฒิการศึกษาต่างประเทศระดับอื่น นอกเหนือจากระดับการศึกษาขั้นพื้นฐาน (มัธยมศึกษาตอนปลายหรือเทียบเท่า) อันได้แก่ ระดับการศึกษาภาคบังคับ (มัธยมศึกษาตอนต้นหรือเทียบเท่า) และระดับอุดมศึกษา (อนุปริญญา ปริญญาตรีหรือเทียบเท่าขึ้นไป) ให้ผู้สมัครปฏิบัติตามข้อบังคับมหาวิทยาลัยรามคำแหง ว่าด้วยการศึกษาระดับปริญญาตรี พ.ศ. ๒๕๖๐ ข้อ ๗.๘ วรรค ๑ ความว่า “กรณีผู้สมัครใช้วุฒิการศึกษาของต่างประเทศ หลักฐานที่ใช้สมัครเข้าเป็นนักศึกษา ประกอบด้วยหนังสือรับรองการเทียบระดับชั้นวุฒิการศึกษาจากกระทรวงศึกษาธิการของประเทศไทย หรือหน่วยงานที่กำกับดูแลทางการศึกษาของรัฐบาลแต่ละประเทศ เช่น กระทรวงศึกษาธิการ หรือหน่วยงานของรัฐบาลที่เรียกชื่อเป็นอย่างอื่น หรือกระทรวงต่างประเทศ หรือสถานเอกอัครราชทูต หรือสถานกงสุลรับรองหลักฐานการศึกษาที่ผู้สมัครนำมาเป็นหลักฐานประกอบการสมัครเป็นวุฒิการศึกษาระดับใด ตามหลักสูตรที่รัฐบาลแต่ละประเทศกำหนด และเป็นสถานศึกษาที่ได้รับการรับรองจากรัฐบาล”

๔. กรณีการเทียบระดับความรู้วุฒิการศึกษาต่างประเทศที่ไม่เข้าลักษณะตามข้อ ๑ ข้อ ๒ และ ข้อ ๓ ในประกาศฉบับนี้ ให้ถือว่าวุฒิการศึกษาดังกล่าวไม่สามารถนำมาใช้สมัครเข้าศึกษาในระดับปริญญาตรี รวมถึงระบบการศึกษา วิทยาระบบวิชาเพื่อเตรียมศึกษาระดับปริญญาตรีในมหาวิทยาลัยรามคำแหงได้

๕. กรณีที่ผู้สมัคร สมัครเข้าศึกษาในระดับปริญญาตรีหรือระบบการศึกษาระบบวิชาเพื่อเตรียมศึกษาระดับปริญญาตรี (Pre-Degree) เรียบร้อยแล้ว มหาวิทยาลัยจะดำเนินการตรวจสอบความถูกต้องของวุฒิการศึกษาที่นักศึกษานำมายื่นเป็นหลักฐานการสมัครไปยังสถานศึกษาเดิมที่นักศึกษาสำเร็จการศึกษาหรือหน่วยงานต้นสังกัดของสถานศึกษาโดยตรง ซึ่งหากตรวจสอบแล้วพบว่าเป็นวุฒิการศึกษาปลอม แก๊ไขเอกสาร หรือเป็นเอกสารเท็จ นักศึกษาจะถูกถอนสถานภาพการเป็นนักศึกษาของมหาวิทยาลัย โดยกำหนดให้การสมัครเรียนและผลการสอบเป็นโมฆะไม่สามารถนำหน่วยกิตไปใช้สิทธิเทียบโอนได้ และจะไม่คืนเงินค่าลงทะเบียนเรียน ค่าบำรุงการศึกษา ค่าเทียบโอนหน่วยกิต ค่าธรรมเนียมต่าง ๆ ที่ชำระไว้แล้วทุกกรณี



AUTHORIZATION FORM
ADMISSIONS AND RECORDS OFFICE, RAMKHAMHAENG UNIVERSITY

Date

STUDENT INFORMATION

<input type="text"/> First name	<input type="text"/> Middle name (if any)	<input type="text"/> Last name
<input type="text"/> Date of birth (DD / MM / YYYY)	<input type="checkbox"/> Male <input type="checkbox"/> Female Gender	<input type="text"/> Thai ID card or Passport number
<input type="text"/> Name of school / university / college		<input type="text"/> Date of graduation (DD / MM / YYYY)
<input type="text"/> Email	<input type="text"/> Phone number	<input type="text"/> Ramkhamhaeng University student ID (For Officer)

AUTHORIZATION

I hereby authorize Ramkhamhaeng University to request your school / university / college / office release my complete academic transcript or confirm certificate to Ramkhamhaeng University.

I certify under penalty of law that I am the individual identified in this transcript request authorized to make this request (sign your name below)

X

Student's signature

or Send Document to :

E-MAIL : inspect_transcript@rumail.ru.ac.th
ADDRESS: ADMISSIONS AND RECORDS OFFICE (AOB 3rd FL.)
RAMKHAMHAENG UNIVERSITY
HUAMARK, BANGKAPI, BANGKOK 10240
THAILAND
FAX: 0 2310 8628
TEL: 0 2310 8000 (ext.) 4835

School Address

Please provide the information clearly and completely where your school may be reached for the verification of your educational qualification.

โปรดให้ข้อมูลที่ชัดเจนและครบถ้วนเกี่ยวกับสถานศึกษาเดิมของนักศึกษา เพื่อใช้ในการจัดส่งตรวจสอบวุฒิการศึกษา

Student's name RU student ID
(For Officer)

To Dean Principal Director Head of School Chairman
 Registrar Other
(Position)

Name of School

School Address

.....

.....

City Postal Code

Country

School E-mail

**** Another Languages (Be not English)**

TO

or Send Document to :

E-MAIL : inspect_transcript@rumail.ru.ac.th

ADDRESS: ADMISSIONS AND RECORDS OFFICE (AOB 3rd FL.)

RAMKHAMHAENG UNIVERSITY

HUAMARK, BANGKAPI, BANGKOK 10240 THAILAND

FAX: 0 2310 8628

TEL: 0 2310 8000 (ext.) 4835

หลักเกณฑ์และแนวปฏิบัติในการใช้สิทธิเทียบโอนหน่วยกิต(ทุกคณะ)

1. ผู้สมัครที่มีสิทธิเทียบโอนหน่วยกิต มีดังนี้

- 1.1 เป็นผู้สำเร็จการศึกษาที่มีวุฒิการศึกษาสูงกว่ามัธยมศึกษาตอนปลายขึ้นไป ได้แก่ ป.กศ.สูง, ปวส. ปวท.หรืออนุปริญญา หรือปริญญาตรี
- 1.2 เป็นผู้ที่เคยศึกษาในมหาวิทยาลัยรามคำแหง ได้แก่ผู้ที่จบอนุปริญญา หรือปริญญาตรีหรือหมดสถานภาพการเป็นนักศึกษา เนื่องจากศึกษาครบ 8 ปี หรือขาดการลงทะเบียนเรียนเกินกว่า 2 ภาคการศึกษาปกติโดยไม่ได้ชำระค่ารักษาสถานภาพนักศึกษา หรือลาออกแล้ว หรือเคยศึกษาเป็นรายกระบวนวิชาเพื่อเตรียมศึกษาระดับปริญญาตรี (Pre-Degree)
- 1.3 มีวุฒิการศึกษาระดับมัธยมศึกษาตอนปลายหรือเทียบเท่า และเคยศึกษาในสถาบันการศึกษาระดับอุดมศึกษามาก่อน และมีความประสงค์จะย้ายโอนมาศึกษาต่อที่มหาวิทยาลัยรามคำแหง

2. วิธีการเทียบโอนหน่วยกิต

- 2.1 ผู้ที่ใช้สิทธิเทียบโอนหน่วยกิตตามข้อ 1.1 ต้องชำระเงินค่าเทียบโอนหน่วยกิตละ ๆ 100 บาท กระบวนวิชาที่เทียบโอนหน่วยกิตได้จะได้เกรด C+
- 2.2 ผู้ที่ใช้สิทธิเทียบโอนหน่วยกิตตามข้อ 1.2 ต้องชำระเงินค่าเทียบโอนหน่วยกิตละ ๆ 50 บาท กระบวนวิชาที่เทียบโอนหน่วยกิตได้จะได้เกรดตามที่ได้ไว้เดิม
- 2.3 ผู้ที่เทียบโอนหน่วยกิตโดยใช้ผลการเรียนของมหาวิทยาลัยรามคำแหงและของต่างสถาบันรวมกัน ให้เทียบโอนกระบวนวิชาของสถาบันอื่นก่อน แล้วจึงนำวิชาที่สอบผ่านจากมหาวิทยาลัยรามคำแหงไปเทียบเพิ่มเพื่อไม่ให้เทียบวิชาซ้ำซ้อนกัน การชำระค่าเทียบโอนหน่วยกิตและผลการเรียนที่เทียบโอนได้ให้เป็นไปตามข้อ 2.1 และ 2.2
- 2.4 ผู้ใช้สิทธิย้ายโอนตามข้อ 1.3 ต้องมี Transcript แสดงผลการเรียนของสถาบันอุดมศึกษาอื่นมาแสดงด้วย หากยังมีสถานภาพเป็นนักศึกษาอยู่จะต้องลาออกจากสถาบันเดิมก่อนการสมัครเป็นนักศึกษา มหาวิทยาลัยรามคำแหง
- 2.5 ผู้สมัครเข้าเป็นนักศึกษาใหม่ที่ใช้สิทธิเทียบโอนหน่วยกิต ตั้งแต่ 2 รหัสขึ้นไปมีหน่วยกิตสะสมครบหลักสูตรแล้วต้องการแจ้งขอสำเร็จการศึกษาและเทียบโอนหน่วยกิตทั้งหมดในวันที่สมัคร จะต้องลงทะเบียนเรียนเพิ่มเติมและสอบไล่ได้อักษรระดับคะแนนตั้งแต่ D ขึ้นไป อย่างน้อย 9 หน่วยกิต โดยต้องได้รับความเห็นชอบจากคณบดีตามข้อบังคับมหาวิทยาลัยรามคำแหง ว่าด้วยการศึกษาระดับปริญญาตรี พ.ศ. 2560

ทั้งนี้ ผู้ที่ประสงค์จะใช้สิทธิเทียบโอน จะต้องดำเนินการดังนี้

1. ทำเครื่องหมาย x หรือ / แสดงความประสงค์ขอใช้สิทธิเทียบโอนหน่วยกิตในใบสมัครและไปขึ้นทะเบียนเป็นนักศึกษา (ม.ร.2)
2. แจ้งเจ้าหน้าที่ที่ตรวจสอบคุณสมบัติและเอกสารการสมัครว่า มีความประสงค์ขอเทียบโอนหน่วยกิต เพื่อที่จะได้ประทับตราในเอกสารต่าง ๆ ได้ถูกต้อง
3. พบเจ้าหน้าที่เทียบโอนหน่วยกิต ในขั้นตอนของการเทียบโอนหน่วยกิต เพื่อที่เจ้าหน้าที่จะได้ตรวจสอบคุณสมบัติและแนะนำกระบวนวิชาลงทะเบียนเรียนได้อย่างถูกต้อง รวมทั้งการกรอกเอกสารการชำระเงินค่าเทียบโอนหน่วยกิต (ม.ร.23) สำหรับใช้ประกอบเป็นหลักฐานการชำระเงินค่าเทียบโอนหน่วยกิตในขั้นตอนการลงทะเบียนเรียน
4. ชำระเงินค่าเทียบโอนหน่วยกิตโดยยื่น ม.ร.23 พร้อมกับเอกสารการลงทะเบียนเรียน ทั้งนี้อาจจะชำระค่าเทียบโอนหน่วยกิตทั้งหมด หรือชำระไว้ 100.- บาท ก็ได้ กรณีที่ชำระไว้ 100.- บาท จะต้องไปดำเนินการชำระค่าเทียบโอนส่วนที่เหลือภายใน 1 ปีการศึกษาหากชำระล่าช้า มหาวิทยาลัยจะคิดค่าธรรมเนียมการชำระล่าช้าเป็นรายภาคปกติภาคละ 300.- บาท

ส่วนที่ 3:

แผนกำหนดการศึกษา โครงสร้างหลักสูตร และการเทียบโอนหน่วยกิต ส่วนกลาง

- คณะนิติศาสตร์
- คณะบริหารธุรกิจ
- คณะมนุษยศาสตร์
- คณะศึกษาศาสตร์
- คณะวิทยาศาสตร์
- คณะรัฐศาสตร์
- คณะเศรษฐศาสตร์
- คณะสื่อสารมวลชน
- คณะพัฒนาศาสตร์พยาบาล